

AISNE' mag

LE MAGAZINE DE NOTRE DÉPARTEMENT



ÉDUCATION

EMPLOI

SANTÉ

**LE DÉPARTEMENT
AGIT POUR VOUS**



SOMMAIRE | N°224

4-7 à la une

8-11 reportages

- 8 Recruter autrement
- 10 Artisans et métiers d'art

12-13 Instagram

Regards sur l'Aisne

14-17 à la rencontre de...

- 14 Un patrimoine bien vivant !
- 16 Seniors actifs et autonomes

18-21 dans nos villages

- 18 La SODELEG : leader européen de l'oignon déshydraté
- 20 Cidre : gardien de la tradition

22-29 l'Aisne en action

- 22 Ça bouge dans les collèges !
- 24 Une rentrée connectée
- 26 Bienvenue aux médecins !
- 28 5 unités de vie spécialisées

30-31 détours dans l'Aisne

Morsain : entre Soissonnais et Valois

32-39 grand format

Le plan AISNE ACTIFS PLUS : 3 M€ et 35 actions concrètes dès 2019 pour l'activité, contre la précarité

40-41 expression

42-46 nos coups de cœur

Votre agenda culture, sports et loisirs



Vous ne recevez pas le magazine ?

Contactez-nous sur notre site www.aisne.com

AISNEmag est une publication du Conseil départemental de l'Aisne - rue Paul Doumer - 02013 Laon Cedex - 260 000 exemplaires - n° 224 : sept. 2019

Contact : www.aisne.com - Directeur de la publication : Nicolas FRICOTEAUX - Rédacteur en chef : Laure MICHAUX - Rédaction et photos : Karine DE BACKER - François-Xavier DESSIRIER - Laure MICHAUX - Arnaud PETIT - Mise en page : Odile FOULON - Service communication CD02 - Imprimerie : ROTO AISNE Gauchy - Distribution : LA POSTE - Prochaine parution : janvier 2020 - AISNEmag est consultable et téléchargeable sur www.aisne.com





Toute l'actualité du Département sur :

 www.aisne.com

 [facebook / departement.aisne02](https://www.facebook.com/departement.aisne02)

 [departementdelaisne](https://www.instagram.com/departementdelaisne)

AISNE.com

Rendez-vous sur www.aisne.com pour découvrir les suppléments du mag :



article



diaporama



vidéo



contact



démarches



Nicolas FRICOTEUX

Président du Conseil
départemental

Une rentrée sous le signe de l'action

Cette année scolaire s'ouvre avec un nouvel outil destiné aux enseignants, collégiens et parents : **l'ENT Néo**. Cet Environnement Numérique de Travail, plus moderne, intuitif et simple, facilite la relation entre la maison et l'établissement, avec en ligne de mire la **réussite de nos collégiens**. Déployé sur l'ensemble des Hauts-de-France, Néo peut être proposé de la **maternelle au lycée et classes de BTS**. Le tout avec un **coût divisé par deux**.

Si les contraintes budgétaires nous imposent d'échelonner les travaux dans nos collèges, de **gros chantiers** sont menés malgré tout. A **La Capelle et Beaufort**, les collégiens découvrent de nouveaux locaux. Sécurité incendie, accessibilité, confort, performance énergétique... le Département œuvre pour **offrir à chacun les conditions de réussite optimales**.

Cet été, le Département a également lancé son **plan AISNE ACTIFS PLUS**, pour **encourager l'activité et lutter contre la précarité**. Logement, mobilité, précarité énergétique, insertion... le Département répond présent pour **soutenir les populations les plus en difficultés**. Ce plan généralise les devoirs des bénéficiaires du RSA tout en leur proposant un **accompagnement renforcé, des aides** pour un retour à l'emploi (frais de déplacement, garde d'enfant...) et pour **améliorer le pouvoir d'achat** (cumul du RSA et des salaires saisonniers), tout en répondant aux **besoins en main d'œuvre des entreprises et du secteur agricole**.

Autre chantier de grande ampleur lancé cet été : **le plan santé visant l'installation de médecins dans l'Aisne**. La lutte contre la désertification médicale est une **priorité** des élus départementaux : notre territoire doit s'adresser en particulier aux **futurs médecins originaires de l'Aisne**. Incitons-les à **revenir s'installer chez eux !**

Education, santé, emploi, logement... le Conseil départemental engage **des moyens pour l'avenir, pour l'attractivité du territoire, pour ses habitants**, à toutes les étapes de la vie : autant d'actions à découvrir dans notre magazine.

Bonne lecture et bonne rentrée à tous !



APV : AISNE PARTENARIAT VOIRIE

7,14 M€
POUR 2019

Le Département contribue au financement de travaux de voirie portés par les communes et intercommunalités. **Dispositif de solidarité territoriale**, Aisne Partenariat Voirie (APV) comporte **deux enveloppes pour un total de 7,14 M€** pour 2019.

L'**enveloppe cantonale (4,95 M€)** se répartit entre 21 cantons. La programmation sur chacun d'eux se fait sous la responsabilité des élus départementaux, après **concertation des maires**.

L'**enveloppe départementale (2,19 M€)**, gérée par une commission, est destinée à financer les travaux sur ouvrages d'art, les traverses d'agglomérations, les dégâts d'intempéries, les travaux portés par les intercommunalités, les aménagements de sécurité.



30 315 €
DE SUBVENTION

A **Hauteville**, la commune a **aménagé la traverse du village** (VC4 rue du Château d'eau). Les travaux (62 222 €) ont permis de résoudre les dysfonctionnements du réseau d'eaux pluviales et d'aménager des **trottoirs** (bordures et caniveaux). Subvention du Département au titre de l'APV (2018 et 2019) : 30 315 €.



16 856 €
DE SUBVENTION

Début juillet, la commune d'**Oulchy-le-Château** a **aménagé la place du château** (43 446 €) qui dessert les écoles, accueille la fête communale et les cérémonies patriotiques. Les chaussées ont été rénovées pour **supprimer les flaques d'eau**. Des **bordures en pavés** ont été posées pour embellir l'accès à l'église et au cimetière. Subvention du Département au titre de l'APV 2019 : 16 856 €.





API : AISNE PARTENARIAT INVESTISSEMENT

7,28 M€
POUR 2019

Le Département soutient les **projets structurants (5 M€)** et les **projets, dits locaux, portés par les collectivités locales** au titre de l'API (Aisne Partenariat Investissement). Pour 2019, **7,28 M€** de subventions sont allouées dans des domaines variés (patrimoine, éducation, sport, culture, tourisme, santé...) **pour un montant total de travaux de 29,17 M€ (HT)**.

Nouveauté 2019 : le niveau d'intervention pour les **MSP (Maisons de Santé Pluriprofessionnelles)** est amélioré pour encourager de nouveaux projets, au titre du **Plan santé du Département** (lire page 26).

54 889 €

DE SUBVENTION

Au titre de l'API 2019, une subvention de 54 889 € a été allouée à la commune de **Montescourt-Lizerolles** pour l'aménagement d'une **médiathèque point lecture** (137 224 €). Les nouveaux locaux permettent l'**accueil de personnes à mobilité réduite** et de **diversifier l'offre culturelle** : expositions, manifestations culturelles, rencontres avec les nourrices agréées, espace informatique, etc. La médiathèque le « Point Virgule » est adhérente de la **bibliothèque départementale de l'Aisne** qui **soutient les bénévoles** dans la gestion du lieu et met à disposition ses ressources littéraires et autres.



379 801 €

DE SUBVENTION

Un gros chantier (1,08 M€) est lancé pour la **restauration de l'église Notre-Dame à Plomion** : maçonneries extérieures et intérieures, plafonds, menuiseries, verrière, revêtements de sols ; renforcement de la charpente ; travaux de couverture. Subvention du Département au titre de l'API 2019 : 379 801 €.



VOIRIE : fin de chantier !



MENNESSIS, UN PONT TOUT NEUF

Le pont franchissant le canal de Saint-Quentin à **Mennessis** datait de 1946, son état général était très altéré. Les parties métalliques présentant un **état de corrosion avancé**, une limitation à 1,5 tonne avait été mise en place pour des questions de sécurité. Le nouvel ouvrage est un **pont métallique à poutres latérales** (de type Bailey M2) qui est dans un premier temps loué au Centre National des Ponts de Secours sur une période de 3 ans puis **acquis définitivement à l'issue de la location**.

600 000 €



145 000 €

LE PONT DE SINCENY RÉNOVÉ

A la sortie de **Chauny** (RD 937), le **pont** qui enjambe un bras de l'Oise **pour desservir Sinceny et Autreville** a fait l'objet d'**importants travaux d'entretien**. L'ouvrage présentait des problèmes d'étanchéité et une sous face de tablier dégradée qui ont nécessité la **démolition et la reconstruction de la chaussée** ainsi que la pose de nouvelles bordures. Un alternat a été mis en place durant les travaux pour ne pas couper la circulation (3 500 véhicules/jour).





1,8 M€

VILLERS-COTTERÊTS, LA ROCADE EN SERVICE

Le contournement de **Villers-Cotterêts** en direction de Meaux se poursuit avec la mise en service des deux sections assurant la **liaison entre la RN2 et le lycée européen**. Objectif : détourner une part importante du trafic qui passait auparavant par le centre-ville et assurer la **desserte des équipements implantés à l'ouest de la ville**. La dernière section entre le lycée européen et le site de Volkswagen France nécessite la création d'un viaduc pour franchir la vallée de l'Automne. La phase de travaux qui achèvera complètement la rocade est programmée pour 2022.



500 000 €

NOGENTEL : UN CARREFOUR POUR LA NOUVELLE GENDARMERIE

La gendarmerie construite l'an passé à **Nogentel** nécessitait l'aménagement d'un **carrefour de type « tourne à gauche »** pour supporter un trafic attendu de 150 à 200 véhicules par jour dont 2 à 5 % de poids lourds. Les travaux financés par la commune de Nogentel et le Département ont duré 3 mois et se sont achevés **début août**.



EN CHIFFRES

501 Axonais(es) ont
bénéficié d'un accompagnement

Sur 272 personnes
sorties de l'accompagnement,
le taux de reprise d'emploi est
de 80% et de 57% en emploi
de 6 mois et plus.

RECRUTER AUTREMENT



RENAUD BOUTELIER (À GAUCHE)
A PU COMPTER SUR L'EXPERTISE
D'AISNE ACTION EMPLOI POUR
RECRUTER TIAGO SILVA.

Aisne Action Emploi (AAE) est une association au service des entreprises et des Axonais. Privilégiant la rencontre directe aux traditionnels CV, elle propose un accompagnement au recrutement qui porte ses fruits.

Tiago Silva était en poste en région parisienne dans la logistique avant de suivre sa compagne dans l'Aisne. « *Je n'ai pas trouvé d'emploi tout de suite pourtant j'ai beaucoup postulé.* » En 2 mois d'accompagnement par Aisne Action Emploi, il a décroché un CDI de vendeur chez Norauto à Laon. « *J'avais quelques réserves mais en découvrant les missions lors de l'entretien j'ai changé d'avis... et j'ai été pris !* »

Une expertise au service des entreprises

« *Nous accompagnons les entreprises dans le recrutement d'un salarié jusqu'à son intégration durable dans la société* » résume Bruno Douçot-Rubigny, directeur d'Aisne Action Emploi. Cette association met en relation des entreprises et des candidats, avec des techniques de recrutement plus simples et directes.

Les chargés de mission démarchent régulièrement les entreprises pour trouver de nouvelles offres. Première étape : définir les besoins exacts. « *Nous nous centrons sur les tâches à réaliser et non sur le niveau de qualification requis.* » Oubliés le CV, la lettre de motivation. « *Nous privilégions une rencontre directe autour du poste de travail.* » Enfin, des moyens internes sont dédiés à l'accueil du nouveau salarié. AAE assure le suivi au-delà de l'embauche, jusqu'à la fin de la période d'essai, voire au-delà si nécessaire.

Un soutien dans la recherche d'emploi

Bénéficiant de fonds européens, Aisne Action Emploi accompagne 2 types de public, orientés par les services du Département : les personnes ayant un premier niveau de



LA PAROLE À...

RENAUD BOUTELIER,
directeur de centre Norauto
Chambry / Laon

Je recherchais un vendeur en CDI quand Aisne Action Emploi m'a contacté. Le concept m'a plu, **je voulais tester une autre approche du recrutement.**

Je ne trouvais pas le candidat idéal : je cherchais quelqu'un ayant l'amour de l'automobile, du savoir-être et que l'on pourrait former. Quand j'ai rencontré Tiago **j'ai senti qu'il était passionné et qu'il avait vraiment envie, ce qui ne se mesure pas sur un CV !** Après 2 jours de réflexion, j'ai avancé la date de démarrage du contrat. Nous avons mis en place un planning de formation et le suivi se poursuit avec AAE, je suis très satisfait.

qualification, en recherche d'emploi de longue durée ; des candidats plus qualifiés (bac + 3 ou 4) rencontrant des difficultés d'accès à l'emploi.

Une seule condition : être motivé ! « Nous travaillons la confiance en soi et aidons concrètement à accéder à un emploi, parfois en faisant découvrir d'autres secteurs d'activité. » Bien connaître les enjeux des candidats permet par la suite de **proposer des offres adaptées.** « Parfois il faut inviter les deux parties à revoir leurs exigences et se confronter à la réalité. Notre objectif est de trouver un candidat motivé pour chaque offre. »

Vers une intégration réussie

Contacté par Aisne Action Emploi, Ludovic Isaert, dirigeant de la SARL Isaert (**Anizy-le-Château**) cherchait une assistante de direction en prévision d'un départ à la retraite. « Patricia était là depuis 40 ans. **C'est tout son savoir qu'il fallait réussir à transmettre.** » AAE lui a soumis 3 profils. « Je n'ai pas regardé les diplômes mais plutôt l'état d'esprit : je cherchais quelqu'un qui voulait apprendre et s'investir. Aisne Action Emploi m'a présenté Tania et ça a collé immédiatement. **Cette proposition était bien ciblée, c'est un service que je n'aurais pas eu ailleurs !** » Depuis les deux assistantes travaillent en parfait binôme ! ●



RECRUTEMENT RÉUSSI POUR LUDOVIC ISAERT, AVEC TANIA MORVEEN.

AIDE À LA MOBILITÉ

Le Département de l'Aisne a cédé gratuitement 2 véhicules réformés à Aisne Action Emploi. Contre une participation modeste, ces voitures sont mises temporairement à disposition des candidats. « Ma voiture est tombée en panne 7 jours avant mon embauche, c'était la panique ! » explique Tania Morveen, assistante de direction (SARL Isaert). « J'ai été la première à bénéficier d'un prêt, sans cela j'aurais dû renoncer à ce contrat ! » **En un an, 15 personnes ont accédé à un emploi grâce à ces véhicules.**

COMME AU MOYEN ÂGE

Installé à Laon, Jérémie Martel est ébéniste spécialisé dans le style médiéval. Un profil rare : ils ne sont que trois en France sur ce marché très spécifique.

Il suffit de pousser la porte de l'atelier de la rue Saint-Jean pour faire un voyage dans le temps. Quelques bancs de bois massif sont disposés autour d'un berceau garni de peaux de bêtes... Bienvenue « **Aux Fils du Bois** », l'enseigne que Jérémie Martel a ouvert il y a un an. **Un bel exemple de reconversion** pour cet ancien directeur de grandes surfaces qui a décidé de **conjuguer sa passion pour le Moyen Âge avec son activité professionnelle**. « *Cela reste un de mes loisirs, je fais partie de la « Cie de la Griffes », une troupe de vrais puristes spécialisés dans la fin du XIV^e siècle. L'essentiel de mes commandes, ce sont d'ailleurs les troupes médiévales. Grâce à internet, 70% de mes ventes se font à l'international, j'ai même fabriqué un écrioire pour un parc Disney aux États-Unis !* »

Création de mobilier

Reconversion rime avec formation, Jérémie Martel a fait la sienne au **lycée des métiers de l'Ameublement de Saint-Quentin** où il a passé un Brevet des métiers d'art (BMA) en ébénisterie en un an (au lieu de trois habituellement !), puis un CAP de tourneur sur bois. « *La création de mobilier représente 95 % de mon activité avec de temps en temps*

un peu de réparation. Il m'arrive de faire du mobilier pour des particuliers, pour une chambre style « viking » par exemple ou pour des habitations anciennes en pierre de taille ou des châteaux. Pour me fournir en bois de qualité, je travaille exclusivement avec l'Atelier du Bois de Chantrud à Grandlup-et-Fay. » ●

MADE IN AISNE

« Aux Fils du Bois » fait également partie de l'**association Made in Aisne**. Cette structure regroupe **16 artisans** qui travaillent avec des **matières premières locales** et qui militent pour que les savoir-faire de l'Aisne soient reconnus. Jérémie Martel en fait la promotion dans son magasin en proposant bières artisanales, objets d'archerie, hydromels ou bougies coulées à la louche. Notre artisan a aussi une **solide expérience dans l'organisation d'événements** : c'est ainsi qu'une troupe de vikings est venue à Laon l'été dernier et que le boulodrome a accueilli le « **Laon au Béhourd** » qui **reviendra en janvier**. « *Le Béhourd, ce sont des joutes médiévales authentiques avec combats en armure à cheval ! C'est un sport avec des équipes professionnelles venant du monde entier, dont la Russie, les tenants du titre. Nous avons aussi un projet de festival musical : je rêve de voir le temps d'un week-end tout le plateau laonnois aux couleurs médiévales !* »



JÉRÉMIE MARTEL TRAVAILLE LE BOIS COMME AU XIV^e SIÈCLE.



MÉTIERS D'ART, UNE FILIÈRE EXIGEANTE

Les métiers d'art attirent mais mieux vaut être bien renseigné sur les différents parcours de formation. A Saint-Quentin, Tatiana Maj se destine à la restauration d'objets d'art pour les musées et monuments nationaux.

« Quand j'ai passé mon bac en 2009 j'ai su que je voulais devenir restauratrice d'objets d'art, sans savoir vers quelle formation me tourner. Je me suis retrouvée en fac d'art après une mise à niveau, j'ai quasiment perdu 2 ans. » A 28 ans, Tatiana Maj termine actuellement sa 1^{ère} année à l'**Institut national du patrimoine**, un des rares organismes qui délivre le diplôme d'Etat en restauration ouvrant les portes des musées. Pour tenter ce concours, elle s'est d'abord solidement formée en **ébénisterie et en histoire de l'art**.

La main à la pâte

« J'ai passé un CAP en ébénisterie en un an puis un Brevet des métiers d'art (BMA) en deux ans au lycée des métiers de l'ameublement de Saint-Quentin. En parallèle j'ai décroché une licence en histoire de l'art à Amiens. D'un côté j'avais la tête dans les livres, de l'autre je mettais la main à la pâte à l'atelier et auprès d'un ébéniste chez qui je faisais un stage. »

La restauration nécessite de **bonnes connaissances en histoire de l'art** mais il faut aussi une grande habileté manuelle et des **connaissances scientifiques**. « En chimie notamment, quand il faut gérer différentes couches de peinture. Chaque travail est comme une enquête policière : chaque objet a une histoire et il faut en remonter le fil. Il y a aussi une large partie consacrée à la recherche car on invente sans cesse des nouvelles techniques de conservation. » ●



TATIANA MAJ SE DESTINE AU MÉTIER DE RESTAURATRICE D'OBJETS D'ART.

Regards sur l'Aisne

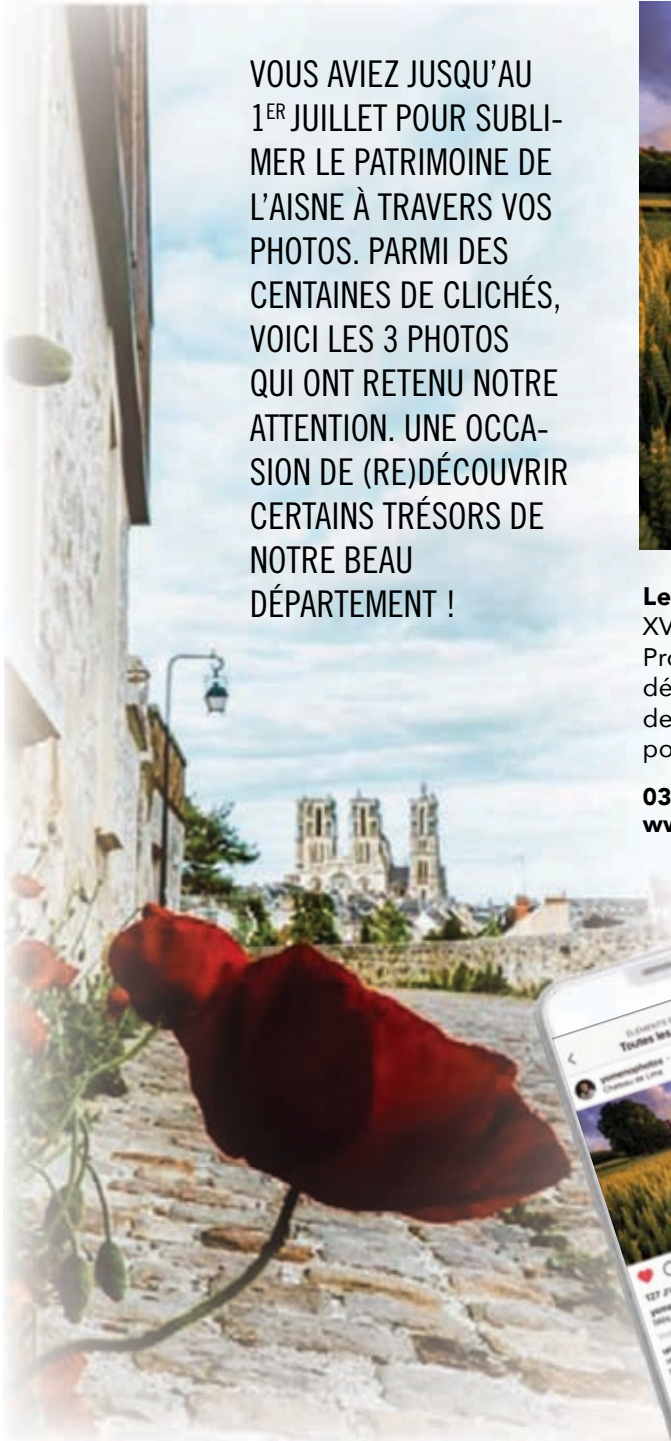
VOUS AVIEZ JUSQU'AU 1^{ER} JUILLET POUR SUBLIMER LE PATRIMOINE DE L' AISNE À TRAVERS VOS PHOTOS. PARMIS DES CENTAINES DE CLICHÉS, VOICI LES 3 PHOTOS QUI ONT RETENU NOTRE ATTENTION. UNE OCCASION DE (RE)DÉCOUVRIR CERTAINS TRÉSORS DE NOTRE BEAU DÉPARTEMENT !



@yomenophotos

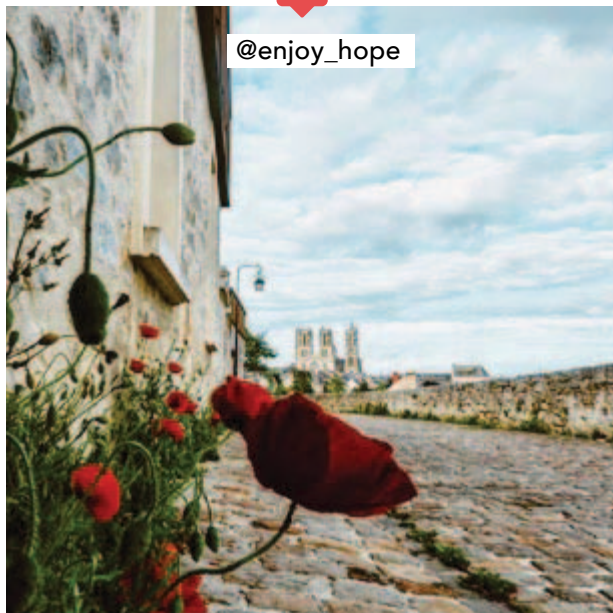
Le château de Limé, dont les plus anciens bâtiments datent du XVI^e siècle, domine la vallée de la Vesle entre Soissons et Reims. Proche du Chemin des Dames, ce château a été partiellement détruit par les soldats allemands qui l'ont miné avant leur retraite de 1918. Il est aujourd'hui aménagé en un lieu convivial, qui propose à la location des salles et des espaces extérieurs.

03 23 74 50 71
www.chateau-de-lime.com





Partagez vos coups de cœur,
vos coins préférés,
vos suggestions découvertes
sur notre page Instagram !
#departementdelaisne



@enjoy_hope

A Laon, la rue Thibesard, qui suit le chemin de ronde des remparts, offre un panorama particulier sur la cathédrale. Surplombant le boulevard Michelet, à deux pas de la cuve Saint-Vincent, cette petite rue pavée pleine de charme offre un cadre hors du temps pour une promenade aussi bucolique que dépayssante. Pour profiter des coquelicots il faudra en revanche bien choisir la saison !

Pour des idées balades à Laon, rendez-vous à l'office du Tourisme du Pays de Laon.
www.tourisme-paysdelaon.com

RESTEZ INFORMÉS !

Patrimoine, éducation, culture, insertion, économie, agenda des sorties... Vous souhaitez tout savoir sur votre département ? Suivez-nous sur :



@amelimelog

Jean-Baptiste André Godin entreprit en 1859 la création de son **Familistère à Guise** afin d'offrir aux ouvriers le confort dont seuls les bourgeois bénéficiaient : chauffage central, distribution de l'eau, douches, éclairage au gaz... Godin proposa à tous les membres de l'entreprise, quelles que soient leurs fonctions, des avantages sociaux (assurance maladie, retraite) ainsi que l'accès à l'éducation (écoles, cours du soir, théâtre...).

Ouvert toute l'année de 10h à 18h.
03 23 61 35 36 / www.familistere.com

21
ET
22
SEPT.

Journées
européennes
du patrimoine

36^e édition des Journées du patrimoine ! Visites guidées, spectacles, animations, ateliers...

Pour connaître le programme dans l'Aisne rendez-vous sur <http://journesdupatrimoine.fr>

Journées
européennes du
patrimoine :
21 et 22
septembre

Expositions, visites guidées, conférences... les services du Département vous accueillent les 21 et 22 septembre pour les Journées européennes du patrimoine.

UN PATRIMOINE BIEN VIVANT !



14 MÈTRES SOUS TERRE

Visite incontournable pour les passionnés de Grande Guerre : la **Caverne du Dragon / Musée du Chemin des Dames (Oulches-la-Vallée-Foulon)** vous accueille **gratuitement** pour un **programme d'animations** autour des « Arts et divertissements », thématique 2019 des Journées du patrimoine.

Samedi 21 septembre

- 10h-12h / 13h30-16h30 : visites guidées de la Caverne (1h)
- 17h : « *Les divertissements des soldats durant la Grande Guerre* », conférence de T. Hardier et J.F. Jagielski

Dimanche 22 septembre

- 10h-12h / 13h30-16h30 : visites guidées de la Caverne (1h)
- 17h : « *L'Art contemporain et la mémoire de la Grande Guerre* », visite-conférence par F. Viltart

Tout le week-end

- « *L'artisanat de tranchées* » : exposition à partir des collections départementales

i Visites et conférences gratuites (sans réservation)
03 23 25 14 18 / www.chemindesdames.fr

DES KILOMÈTRES D'ARCHIVES

Les agents des **Archives départementales de l'Aisne** (Parc Foch à **Laon**) vous présenteront leur métier et techniques de conservation. Découvrez le **CABA (Centre des Archives et Bibliothèque départementales de l'Aisne)** et ses nouveaux espaces de traitement (dépoussiérage, laboratoire photo...).

Samedi 21 et dimanche 22 septembre

- 14h-16h30 : visites guidées du CABA (1h30). Départ toutes les 30 minutes depuis le hall
- 14h-18h : « *REVIVRE ! 1918 l'Aisne se reconstruit* » exposition en accès libre au 1^{er} étage

i Visites et exposition gratuites (sans réservation)
03 23 24 61 47 / <https://archives.aisne.fr>



DANS LA PEAU D'UN ARCHÉOLOGUE

Découvrez l'archéologie et ses métiers passionnants avec le **service archéologique du Département** !

Dimanche 22 septembre au Château de Coucy

- **10h-12h30 / 14h-18h** : visites guidées du chantier de fouilles des cuisines du XV^e siècle, fouille reconstituée (les enfants se mettent dans la peau d'un archéologue), atelier céramique et jeux.

i Animations gratuites tous publics, en collaboration avec le Centre des monuments nationaux

Dimanche 22 septembre à l'abbaye Saint-Médard de Soissons

- **14h** : Denis Defente (Conseil départemental) vous présente les fouilles de l'été* à l'abbaye Saint-Médard. Au programme : étude de la crypte, dégagement des fondations, numérisation du site, orthophotographie (par le pôle système d'information géographique du Département).

i Visite gratuite tous publics
<http://archo.aisne.com>

* opérations réalisées par la Ville, en lien avec l'association Abbaye Royale Saint-Médard de Soissons, le Département, l'Inrap et le CNRS



Le saviez-vous



Les ruines de l'abbaye de Vaclair, les vestiges du château de Fère (Fère-en-Tardenois), la porte de Laon (Coucy)... ces joyaux du patrimoine appartiennent au Département. Visibles toute l'année, n'hésitez pas à les redécouvrir à l'occasion des Journées du patrimoine !

LA BIBLIOTHÈQUE DES BIBLIOTHÈQUES

Découvrez un espace de plus de 600 m² où les bibliothécaires viennent choisir les documents qui enrichissent leurs collections. L'équipe de la **bibliothèque départementale** (Parc Foch à Laon) vous présentera les services et ressources dont vous pouvez bénéficier en vous inscrivant dans une des 112 bibliothèques partenaires.

Samedi 21 et dimanche 22 septembre

- **14h-18h** : présentation des ressources numériques, jeux de société et lectures

i Accès libre
03 23 24 98 30 / <http://bibliotheque.aisne.com>

PATRIMOINE : DES AIDES DU DÉPARTEMENT

Au titre de l'API (Aisne Partenariat Investissement), communes et intercommunalités peuvent bénéficier d'aides à l'investissement pour sauvegarder le patrimoine. Deux enveloppes sont ouvertes : subventions aux projets structurants (travaux sur Monuments historiques et objets mobiliers classés et inscrits) ; aides aux projets locaux (patrimoine ni classé ni inscrit).

i datedd-api@aisne.fr

Le Département met à disposition de l'ADICA (Agence Départementale d'Ingénierie pour les Collectivités de l'Aisne) du personnel spécialisé dans les domaines du patrimoine et des monuments historiques pour accompagner les communes (prévention, surveillance et inspection périodique du patrimoine). L'ADICA accompagne les communes dans les montages techniques, administratifs, juridiques et financiers des opérations, le suivi des travaux, etc.

i 03 23 24 99 99

ACTIFS ET AUTONOMES

Sécurité routière, ateliers numériques ou créatifs, activité physique... En 2019, 71 actions destinées à la prévention de la perte d'autonomie des seniors sont proposées près de chez vous. Inscrivez-vous !

QUELQUES CHIFFRES

En 2019 :
71 actions proposées
aux seniors

De 2016 à 2018 :
7 700 personnes ont participé
aux actions pour un financement
total de **3,7 M€**

Selon l'Insee, 90 % des Français souhaitent vieillir chez eux. Dans l'Aisne, les plus de 60 ans représentent 26,7% de la population. Rester autonome au quotidien est un enjeu majeur qui recoupe divers aspects : activité physique, équilibre alimentaire, vie culturelle, sécurité routière, sommeil, mémoire, maîtrise des nouvelles technologies... la palette des activités à mettre en place est extrêmement variée.



COMPRENDRE LA CONFÉRENCE DES FINANCEURS

Réunie autour du Département et de l'ARS, la Conférence des financeurs regroupe l'ensemble des acteurs œuvrant auprès des seniors : assurance maladie, retraites complémentaires, assurance vieillesse, etc. Objectif : mettre en œuvre un programme d'actions pour prévenir la perte d'autonomie des seniors.

BIEN VIEILLIR

L'hôpital de Villiers-Saint-Denis propose un concentré d'activités à l'occasion de sa « Semaine du bien vieillir » qui a recueilli en juin plus de 600 inscriptions. Grâce à un réseau d'acteurs locaux très réactifs, l'hôpital organise des ateliers visant le bien-être à travers le Tai-Chi ou le Qi Gong, l'équilibre alimentaire, la prévention des chutes, ou qui s'attaquent à la problématique « vieillir et conduire ». Venue de Château-Thierry, Colette a essayé le simulateur de conduite. « On peut tester ses réflexes dans diverses situations et se familiariser avec une boîte de vitesse automatique. Faire le point sur le code de la route et les nouveaux panneaux est très utile : j'ai passé mon permis il y a plus de 40 ans, beaucoup de choses ont évolué depuis ! »

PARTAGE ET ÉCHANGES

De plus en plus d'actions proposées sont collectives pour rompre l'isolement des seniors. A **Bohain-en-Vermandois**, le Centre communal d'action sociale (CCAS) a ainsi lancé les « Entre'aides Bohainoises » dont le réseau s'est constitué en faisant du porte-à-porte pour identifier les habitants concernés. Bernadette et Marie-Claude (notre photo) se retrouvent ainsi autour d'un **atelier créatif**, aidées par Emeline Dumontrotty du CCAS. Une équipe de bénévoles très actifs est également à l'œuvre. « On se retrouve régulièrement, pour une soirée gaufres par exemple ou des sorties en groupe. Cet été nous visiterons le parc d'Isle à Saint-Quentin et le Musée de la dentelle à Caudry. C'est pratique : le CCAS peut nous transporter avec son minibus, sinon on ne sortirait plus de chez nous ! »



CHOISISSEZ VOTRE ACTIVITÉ

Ateliers cuisine et nutrition, mémoire, marche nordique, sécurité routière, gym douce... consultez le catalogue complet des animations gratuites dans votre Centre communal d'action sociale, votre UTAS (unité territoriale d'action sociale) ou sur www.aisne.com et inscrivez-vous !

RESTER BRANCHÉ

L'évolution des technologies est un autre défi à relever. **Les ateliers dédiés à l'usage des ordinateurs, tablettes et smartphones rencontrent un vrai succès.** Le Centre d'Animation de Soins et Services aux Personnes Agées (CASSPA) basé à **Soissons**, intervient régulièrement à **Liesse-Notre-Dame** pour l'atelier « Seniors connectés ». Josette, habitante de **Marchais**, est venue avec sa tablette. « On découvre comment fonctionnent les réseaux sociaux ou comment accomplir des démarches en ligne pour les impôts ou la Sécurité sociale. Chacun vient avec son téléphone, sa tablette ou son ordinateur donc c'est du cas par cas ! Notre animatrice Lydie Couturier connaît bien les différents appareils et arrive toujours à nous dépanner ! » ●





Installée depuis 1984 à Athies-sous-Laon, la SODELEG est le leader européen de l'oignon déshydraté. Si elle exporte les trois quarts de sa production 100% française, l'entreprise est très attachée au développement économique local et à son label « Origine France Garantie ».



L'OIGNON FAIT LA FORCE

L'aventure SODELEG a débuté en 1984, à l'initiative de la famille Millière. « Ils avaient déjà le même type d'entreprise aux environs de Dijon, mais ont choisi d'installer leur industrie dans l'Aisne pour la qualité des terres agricoles » explique Jean-Xavier Lévêque, directeur général de la SODELEG. Depuis 2001, l'entreprise appartient au groupe Alliance.

Leader européen de l'oignon déshydraté, la SODELEG occupe la 4^e place sur le marché

mondial. « Nos principaux concurrents sont les Indiens, de très gros consommateurs et producteurs d'oignons. » Pas toujours facile de lutter contre ces concurrents dont les coûts de main d'œuvre sont vingt fois moindres et le cadre réglementaire moins exigeant du point de vue environnemental. « Leurs fours de déshydratation fonctionnent au charbon... »

La SODELEG défend donc ses produits labellisés « Origine France Garantie » et son engagement dans la transition énergétique. « Nous investissons 1,2 M€ dans un dispositif nous permettant de récupérer la chaleur produite par l'usine. Nous devrions réduire de 10% notre consommation énergétique, donc notre impact environnemental. » L'entreprise a reçu pour

LA SODELEG EN CHIFFRES



25 M€ de chiffre d'affaires



70 000 tonnes d'oignons par an



100 producteurs d'oignons axonais



80 salariés



70 saisonniers d'août à novembre



1^{er} producteur européen d'oignons déshydratés

C'est bon
pour
nous!



Samuel Minart

43 ans, exploitant agricole à Bucy-les-Pierrepont

Nous produisons de l'oignon pour la SODELEG depuis 2009. A l'époque, l'entreprise manquait de surface et avait un besoin de production supplémentaire, j'ai donc répondu à l'annonce parue dans *L'Agriculteur de l'Aisne*. C'est ainsi que j'ai démarré ma production. Depuis, nous cultivons **12 à 15 hectares d'oignons**. En fonction du rendement nous produisons entre **450 et 600 tonnes d'oignons par an**. C'est une production technique qui demande **beaucoup de suivi**, une culture plus complexe que celle du blé ou de la betterave. Nous avons la chance d'avoir une entreprise comme la **SODELEG à Athies-sous-Laon** : leader européen et parmi les premiers groupes mondiaux dans son secteur d'activité. Ce serait dommage de ne pas travailler avec eux. **C'est créateur d'emplois et ça participe à l'économie locale.**

cette innovation **le trophée 2019 de la transition énergétique**. « C'est important pour certains de nos clients. »

Un attachement au local

Si elle exporte les trois quarts de sa production, la SODELEG alimente ses usines en **oignons jaunes, blancs et échalotes, 100% français, produits par des agriculteurs locaux**. « Nous travaillons avec une centaine de producteurs axonais. Ce qui représente entre 1 500 et 2 000 hectares. » Quelques agriculteurs des départements voisins (Marne, Ardennes, Somme et Oise) fournissent également l'usine. « Nous

avons besoin de 70 000 tonnes d'oignons par an. »

La SODELEG fournit les plants à ses producteurs : « nous avons créé une variété adaptée aux conditions de notre région, un peu plus riche en matière sèche [ndlr : ce qui reste après déshydratation] afin d'optimiser les rendements ».

80 personnes travaillent à l'année dans l'usine.

« Nous passons à 150 pendant la campagne, d'août à fin novembre. Nous embauchons 70 saisonniers, souvent les mêmes d'une année à l'autre. » Pour Jean-Xavier Lévêque, il

est important de **participer à l'activité économique locale**, au maintien de l'activité industrielle en France, tout en proposant **des produits de qualité vertueux écologiquement**. ●

AISNE.com



Retrouvez la recette de la soupe à l'oignon sur notre site

Le saviez-vous



La SODELEG propose des oignons déshydratés nature, mais également frits et grillés. Ces produits sont utilisés par de grands groupes alimentaires pour leurs plats cuisinés, soupes déshydratées, sauces, burgers...





CIDRE : GARDIEN DE LA TRADITION

A Neuve-Maison, les Vergers du Baty produisent encore un cidre dans le plus pur respect de la tradition. Yves Bercet, fondateur de l'exploitation, est attaché à son produit, à la Thiérache et à son histoire. Rencontre.

IDÉES SORTIES

le **15 septembre**
c'est la fête du cidre à
Boué et le **13 octobre**
c'est la fête de la pomme et
du cidre à **Lemé** !

« Il n'y a plus que 2 producteurs de cidre dans l'Aisne... Nous, les Vergers du Baty, et le Clos de la Fontaine Hugo, à **Rozoy-sur-Serre** » regrette Yves Bercet. Aujourd'hui, c'est son fils Eric qui a repris les rênes de la Société Civile d'Exploitation Agricole. Mais, à 86 ans, le patriarche garde un œil sur les vergers et la production. « Je suis né en Thiérache et j'ai toujours fait du cidre. »

Avec **3 600 pommiers de 22 variétés différentes**, l'exploitation transforme 40 tonnes de pommes et produit à l'année **10 000 bouteilles de jus et 9 000 de cidre**. « Nous vendons 10% de notre production à la ferme à Neuve-Maison » et Yves espère bien voir cette proportion augmenter avec la récente installation de casiers en libre-service. « Pour le reste, nos produits sont distribués par des confrères qui ont des points de vente. » Ils vendent également des canettes de leur cidre traditionnel à des restaurants du coin.

Une tradition à remettre au goût du jour

Yves Bercet est un enfant du cru. Il a vu la Thiérache évoluer, changer de visage au fil des ans. « Avant il y avait des pommiers partout et des pressoirs dans chaque maison. Le cidre, c'était vraiment la boisson locale, avec l'eau-de-vie de pomme dont les anciens buvaient un petit verre après le café, c'était comme une tradition. A Neuve-Maison il y avait de nombreux bistrots... Aujourd'hui, avec la télé, les téléphones portables, les gens ne sortent plus de chez eux... Le cidre est un peu passé de mode, pourtant, avec le Maroilles, c'est l'identité de notre région... » Bien sûr, Yves ne veut pas pousser à la consommation, mais il aimerait que la tradition du cidre perdure. « C'est un beau produit. »

Une fabrication naturelle

« Nous ne cueillons pas les pommes, nous les ramassons quand elles tombent. » Ensuite elles sont conservées pendant un bon mois, pour finir de mûrir tranquillement. « On presse avant les grands



Poulet fermier au cidre et reinettes

AISNE.com
Retrouvez cette délicieuse recette sur notre site

froids, à la mi-novembre. » Yves Bercet fait appel à un artisan équipé d'une presse ambulante. « Ça évite de gros investissements. En deux jours, il presse toutes mes pommes. » Le jus est mis en cuve et fermente naturellement. « Il se met à pétiller une fois en bouteille. Il faut embouteiller au bon moment. Ce n'est pas très difficile mais il faut avoir le coup de main pour éviter que le cidre ne pète en bouteille. » On est bien loin des cidres industriels pasteurisés « qui coûtent beaucoup moins cher à produire et qui nous ont fait beaucoup de torts. » Yves Bercet est fier de ses vergers, de ses pommes et de son cidre. « Et puis comme dit le dicton : une pomme le matin éloigne le médecin. » ●

i Les Vergers du Baty - 9 rue du Baty - 02500 Neuve-Maison
03 23 58 19 27

Le saviez-vous



Produit depuis le XVII^e siècle, le cidre est composé de différentes variétés de pommes ramassées fin août début septembre. En fonction de la durée de fermentation on obtiendra un cidre doux, un demi-sec ou un brut. Il est fabriqué de manière artisanale, sans conservateurs, ni additifs, ni sucraants chimiques. Il n'excède pas 6° d'alcool et se consomme bien frais.

LES BULLES DU SUD

Si au nord les paysages verdoyants sont favorables à la production du cidre, au sud, les panoramas sont marqués par la production de champagne. Une tradition qui s'exporte aujourd'hui dans le monde entier.

Bonne nouvelle : la prestigieuse maison de champagne **Moët & Chandon investit 14 M €** sur ses sites de **Courtemont-Varenes** et **Mézy-Moulins**. A Courtemont-Varenes, l'ancien centre de pressurage sera totalement rasé pour laisser place à un **centre flambant neuf**, équipé de 8 pressoirs de 12 000 kilos chacun. Le centre d'exploitation viticole de Mézy-Moulins se verra lui doté d'un **bâtiment d'hébergement de 120 lits pour les vendangeurs**.

Rappelons qu'avec 3 357 ha de vignes et plus de **800 producteurs**, le champagne de l'Aisne représente **10% de la production totale de l'appellation** !

ÇA BOUGE DANS NOS COLLÈGES !

CHANTIERS À VENIR

Trois autres grosses opérations se profilent pour cette fin d'année 2019 dans les collèges : **Corbeny, Vermand et Condé-en-Brie.**



A la rentrée, les collégiens vont découvrir de nouveaux locaux à La Capelle et Beaufort. Des bâtiments plus modernes, accessibles et accueillants pour apprendre dans les meilleures conditions.

Bienvenue au collège Pierre Sellier !



UN COLLÈGE ÉCONOME ET ÉCOLO !

Eric Hélin, agent de maîtrise, et Delphine François, prof de SVT, travaillent en étroite collaboration avec les services du Département pour un **aménagement durable des espaces verts du collège**. Objectif : **favoriser la biodiversité** et **réduire le volume de déchets**. Le collège de La Capelle est cité en exemple : il se dote d'une mare, d'un poulailler, d'une serre, de plantations aromatiques, de ruches... sans oublier **les composteurs rotatifs** récemment installés. « *Nous avons divisé par deux le nombre de containers sans oublier la fauche tardive qui réduit le volume de déchets verts.* » Avec une économie de 600€ par an. « *Le compost est valorisé dans les espaces verts et notre club nature est très actif !* » Un bilan positif !

1,1 M€
de travaux

A La Capelle, le Département a aménagé un **nouvel accueil au collège Pierre Sellier** : plus moderne et sécurisé, il est **adapté aux personnes à mobilité réduite**. Le déménagement s'est concrétisé fin août

pour le **personnel administratif** dans de **nouveaux bureaux**. Côté cour, **de nouveaux bancs** ont été aménagés ainsi qu'un **accès PMR** (personne à mobilité réduite).

Les élèves vont profiter de **salles de sport rénovées** (chauffage, menuiseries, éclairage...). Les salles de musique, SVT et physique ont été réaménagées et équipées de **tables adaptées**.

Des **travaux d'optimisations énergétiques** ont été réalisés (télégestion des chaufferies, télérelève pour l'eau, le gaz et l'électricité, rénovation de l'installation d'eau chaude sanitaire de la demi-pension...).



2 M€
de travaux

Au collège de Beaufort : tous à la cantine !

Les travaux sont en cours de finalisation au **collège Josquin des Prés de Beaufort** pour **agrandir la cuisine, le réfectoire** et aménager une nouvelle salle des professeurs. Jusqu'aux vacances de la Toussaint, les repas seront livrés. Les **224 demi-pensionnaires** pourront ensuite profiter de leur **nouveau restaurant flambant neuf** !

Les **ravalements de façade** sont achevés : après désamiantage, des **couleurs vives** ont été privilégiées et l'ensemble des menuiseries (portes, fenêtres, volets roulants...) ont été changées. Enfin, le collège a été mis en **accessibilité pour les personnes à mobilité réduite** (rampe extérieure, ascenseur et élévateur pour fauteuils roulants).

À l'honneur

Issus de 4 collèges axonnais, **25 élèves** de 3^e ont été accueillis au Conseil départemental dans le cadre du **Parcours d'Etudes Intégrées proposé par Sciences Po Lille**. Avec brio, ils ont défendu devant un jury un projet d'aménagement du territoire... et ont tous obtenu **une mention très bien** ! Le **collège Froëhlicher de Sissonne** (notre photo) décroche la plus haute note devant le collège de La Chesnoye (**Saint-Gobain**). Les collèges Gabriel Hanotaux (**Saint-Quentin**) et Gérard Philippe (**Soissons**) sont 3^e ex aequo. Bravo à toutes et à tous !



Fin mai, le **collège de Wassigny**, récemment nommé **Simone Weil**, a remporté le **Prix « La Tête dans les étoiles CNES »** du 12^e Concours Fondation CGénial. La finale a récompensé 22 projets scientifiques innovants, interdisciplinaires et menés en équipe, sur les 55 présentés aux jurés. Félicitations au collège de Wassigny pour son **projet « Une maison écolonomique »** présentant une belle réflexion sur les **possibilités de construire un abri durable**.



Nouveau !

Plus simple, interactif et pratique : un nouvel Environnement Numérique de Travail (ENT) est en ligne. Collégiens, parents, professeurs : découvrez « Néo » ... et connectez-vous !

UNE RENTRÉE CONNECTÉE !



ENT : Environnement Numérique de Travail. Depuis quelques années, le Département met à la disposition de chaque collège un espace numérique, ouvert aux parents, élèves et professeurs. **L'objectif : favoriser les échanges et la communication entre les familles et la communauté éducative.**

Bienvenue à Néo !

Pour la rentrée 2019, les **Départements des Hauts-de-France et la Région** se dotent du même ENT : Néo. Objectif : **mutualiser les moyens** et déployer **un ENT unique de l'école maternelle au lycée et BTS**. Les élèves retrouveront le même espace d'une année sur l'autre, les parents utiliseront la même plateforme quel que soit le niveau de leur enfant. Dans l'Aisne, **les 57 collèges publics sont concernés**, avec le soutien technique de la Direction Informatique du Conseil départemental.

Un outil utile et pratique

Ordinateurs, tablettes, smartphones... Pour se connecter une seule adresse : **www.aisne.com**. Après la rentrée, **le collège transmettra à chaque famille l'identifiant et le mot de passe** attribués à l'élève.

Ce nouvel outil est plus facile à prendre en main. Une fois connecté, vous serez **informé grâce au fil de nouveautés**. Néo vous avertira

également des **notifications** et autres messages reçus.

Chaque utilisateur pourra découvrir **diverses applications** :

- **Pour les enseignants** : des outils pour créer des ressources, préparer des cours ou les mettre en ligne, transmettre les devoirs...
- **Pour les élèves** : accès aux cours mis en ligne par les professeurs, aux exercices, élaboration de projets en groupe (exposés)
- **Pour les parents** : scolarité (voyages, réunions parents/professeurs), accès au carnet de liaison, aux notes, suivi des devoirs, des absences, etc.

Les collèges auront la possibilité d'adapter l'ENT Néo à leurs besoins, en décidant par exemple d'ouvrir la messagerie entre les parents et les professeurs ou d'acheter des ressources pédagogiques en ligne. ●

Rendez-vous sur **www.aisne.com**

- Pour vous connecter
- Pour consulter nos conseils sur l'ENT « Néo » (vidéo, aide en ligne...)





1 ENT unique
pour les Hauts-de-France

1 adresse unique
pour vous connecter

www.aisne.com

1,50 € par enfant
(coût pour le Département)

1 budget divisé par 2
passant de 120 000 à 50 000 €/an



APPRENDRE EN S'AMUSANT !

Le Conseil départemental propose une **offre pédagogique variée à destination des élèves de tous niveaux**. Quatre services du Département accueillent les jeunes Axonais en quête de savoir :

- **Le Centre de conservation du patrimoine à Laon** (pôle archéologie) : les élèves découvrent l'archéologie préventive (notre photo) et participent à des ateliers scientifiques (céramologie, guerre et archéologie, anthropologie funéraire, paléoméallurgie, etc.).

<http://archo.aisne.com>

- **Les Archives départementales de l'Aisne (Laon)** : divers ateliers thématiques sont proposés aux élèves (Grande Guerre et reconstruction, la Seconde Guerre mondiale, les blasons, l'écriture au Moyen-Age...). Dossiers thématiques et questionnaires sont en ligne.

<https://archives.aisne.fr>

- **Le Centre d'Accueil du Visiteur du Chemin des Dames / Caverne du Dragon (Oulches-la-Vallée-Foulon)** : des outils pédagogiques sont à disposition des enseignants pour préparer la visite et divers ateliers sont proposés (le soldat et le peintre, la mémoire d'aujourd'hui, le camouflage, les femmes dans la guerre).

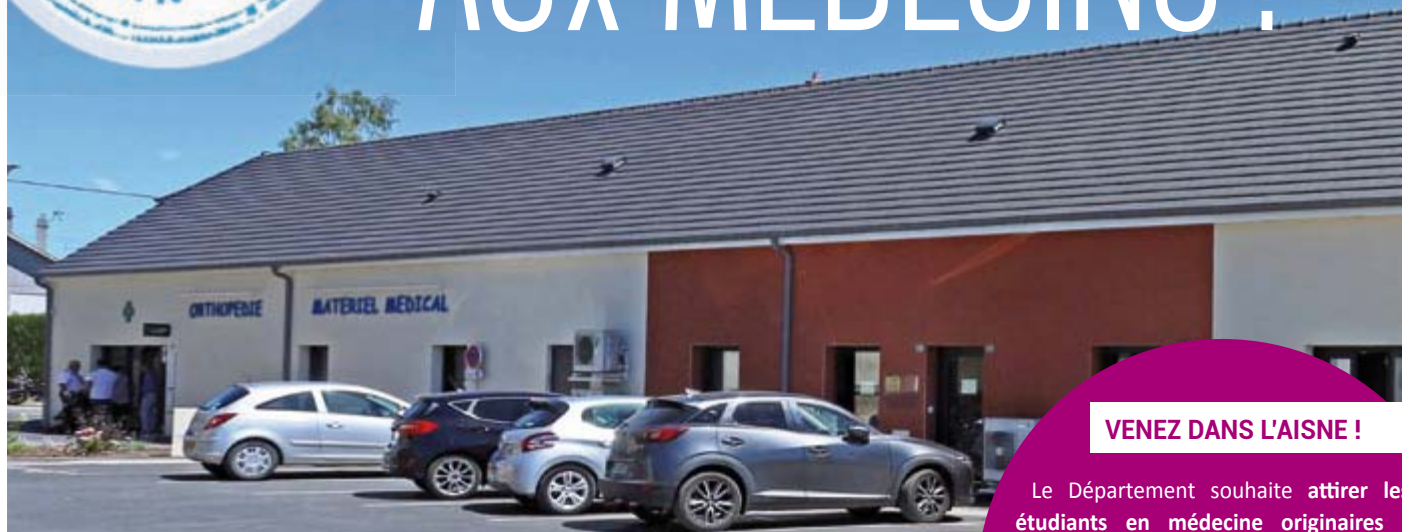
www.chemindesdames.fr

- **Géodomia, centre de ressources environnementales de l'Aisne (Merlieux-et-Fouquerolles)** : un espace de 80m² est dédié à l'accueil de groupes avec animations en lien avec le fonds documentaire (questionnaire autour d'une exposition, visionnage d'un documentaire et échanges, séances de lecture...).

www.geodomia.com



BIENVENUE AUX MÉDECINS !



VENEZ DANS L' AISNE !

Le Département souhaite attirer les étudiants en médecine originaires de l'Aisne. Les Maisons de santé permettent par exemple de les accueillir dans des locaux attractifs, avec d'autres confrères. Pour les séduire, l'Aisne mise également sur la qualité de vie et développe la venue dans l'Aisne des étudiants en médecine à travers les stages, premiers pas vers l'installation.

Le Département a adopté son plan Santé pour lutter contre la désertification médicale. Elaboré avec l'Agence Régionale de Santé, l'Ordre des médecins, les collectivités locales et l'Etat, il vise à activer tous les partenariats pour renforcer l'offre de soins dans l'Aisne.

Avec 91,6 médecins pour 100 000 habitants notre département affiche la 5^{ème} plus faible densité en France métropolitaine. L'accès aux soins se révèle particulièrement difficile dans les secteurs ruraux de l'Aisne.

Aux côtés des territoires

En 2016, le Département s'engageait aux côtés des territoires avec son dispositif Aisne Partenariat Investissement, qui a permis de cofinancer de nombreuses Maisons de Santé Pluridisciplinaires. Exemple à Beaurieux (notre

photo) : un espace santé regroupe pharmacie, kinésithérapeutes, infirmiers, médecins, dentiste. Un projet soutenu à hauteur de 44 553 € par le Département. L'Aisne a le meilleur réseau de MSP des Hauts-de-France. Afin de renforcer cet engagement, le financement sera d'ailleurs revu à la hausse.

En 2019, une convention a été signée avec l'Agence Régionale de Santé Grand Est pour autoriser les étudiants en médecine de la Faculté de Reims à effectuer leurs stages dans l'Aisne. Objectif : faire venir des jeunes stagiaires pour leur donner envie de s'y installer.

Un plan d'actions concret

Des partenariats seront engagés pour inciter des médecins à s'installer dans le département. Afin d'accroître le nombre de stagiaires de 3^e cycle dans l'Aisne, des moyens seront dé-

ployés : participation aux frais d'hébergement et de déplacement, promotion des offres de stages, accroissement du nombre de maîtres de stage, etc.

Le dispositif des « médecins adjoints » sera activé afin d'accroître le nombre de praticiens dans l'Aisne. Ces médecins non thésés pourront travailler 3 ans maximum sous couvert d'un médecin de rattachement.

EXERCER CHEZ SOI DANS L'AISNE

« Quand j'ai quitté Marly-Gomont pour la faculté de médecine d'Amiens, j'avais dans l'idée de revenir m'installer ici. A Compiègne, je ne me sentais pas chez moi... » Après avoir travaillé plusieurs années dans une clinique, Sophie Delattre Delache s'est installée en libéral et a ouvert son cabinet de sage-femme à **Marly-Gomont** en septembre 2018.

« Beaucoup de mes patientes ne sont pas suivies par un gynécologue car il leur fallait faire des kilomètres pour consulter. Aujourd'hui je peux assurer leur suivi : je suis formée pour pratiquer des examens gynécologiques, la pose d'implants, de stérilets, les suivis de grossesses... » La jeune femme a également **le projet de devenir échographiste**, pour répondre à un vrai besoin local. « Quand je demande une échographie, j'envoie mes patientes à Hirson, Guise ou Saint-Quentin. Ce sera un vrai gain de temps de les faire ici. »



LA PAROLE À...

JEAN-MARIE TILLY,
Président du Conseil de
l'ordre des médecins
de l'Aisne



Le Département va également répondre à l'appel à candidature du Ministère de la Santé qui va recruter 400 médecins salariés pour les territoires prioritaires. Ce dispositif sera complété par le **recrutement de médecins « salariés »** financés par le Département et les collectivités locales et mis à disposition des territoires.

Enfin, le Département constituera un réseau **d'ambassadeurs des étudiants en Médecine issus de l'Aisne**. « Ces dispositifs doivent être relayés sur le terrain et le plus pertinent c'est dans les facultés elles-mêmes. Ces étudiants ambassadeurs feront le relai des dispositifs et évoqueront la **qualité de vie offerte par l'Aisne** » explique le Président Nicolas Fricoteaux. Objectif : attirer de nouveaux professionnels dans l'Aisne, et notamment les étudiants axonais ! ●

Nous sommes, depuis des années, **effrayés par la désertification médicale**. Beaucoup de patients nous écrivent parce qu'ils ne trouvent pas de médecins traitants... **Les départs en retraite sont très peu compensés** : seuls 1 ou 2 médecins sur 10 trouvent un remplaçant... Nous avons décidé d'agir : nous sommes à l'origine du **guichet unique**, avec l'ARS, **qui facilite l'installation des jeunes médecins** ; nous voulons faire venir plus de stagiaires dans l'Aisne, avec l'espoir qu'ils s'installent... Mais, en tant que médecins, nous ne disposons pas de tous les moyens nécessaires pour réaliser ces actions. **Nous avons sollicité les élus du Département** qui ont pris cette question à bras le corps et avons travaillé sur ce plan avec tous les acteurs de la santé. Je suis optimiste, je pense qu'il portera ses fruits.



Nouveau !

5 UNITÉS DE VIE SPÉCIALISÉES

L'allongement de la durée de vie des personnes en situation de handicap nécessite une réponse adaptée. Le Département a accompagné la création de 5 Unités de Vie pour Personnes Handicapées Agées (UVPHA) au sein d'EHPAD répartis sur le territoire. Une offre complémentaire à celle des établissements et services spécialisés existants.

A l'EHPAD de La Capelle (établissement d'hébergement pour personnes âgées dépendantes), 11 résidents occupent depuis peu les chambres flambant neuves de l'**Unité de Vie pour Personnes Handicapées Agées (UVPHA)**. « Nous avons profité des travaux pour intégrer une UVPHA » explique Isabelle Soufflet, directrice de l'établissement. « Avec l'allongement de la durée de vie, la prise en charge des personnes handicapées vieillissantes devenait problématique. » Les foyers d'accueil médicalisés et les foyers de vie du département étaient arrivés à saturation. « Nous avons répondu à l'appel à projets du Département et de l'Agence Régionale de Santé, avec l'aide de la

Fondation Savart, spécialisée dans le handicap, ce qui nous a permis de proposer un projet vraiment adapté. »

Confort et bien-être

Dans les **chambres individuelles**, chaque résident bénéficie de sanitaires adaptés, d'un lit médicalisé (si besoin), d'une télévision, d'un petit frigo. « L'unité a été conçue pour être confortable et conviviale. » Les chambres donnent sur les **lieux de vie communs** : cuisine, coin salon, salle de restauration. « Les personnes handicapées vieillissantes arrivent plus jeunes que les résidents des EHPAD. Elles ont des besoins différents et notre projet a été

pensé pour qu'elles soient autonomes, le plus longtemps possible. » Une éducatrice détachée de la Fondation Savart, Elodie Moisan, travaille à temps plein au sein de l'UVPHA. Le matin, elle propose des activités cognitives, des ateliers mémoire, fait travailler la motricité des résidents... « Mon travail est de maintenir leurs acquis le plus longtemps possible » explique Elodie Moisan « les après-midi j'organise des sorties, des promenades ».

Des professionnels complémentaires

Pour les personnels de l'EHPAD c'est un changement majeur. Habités aux personnes âgées dépendantes, ils découvrent le milieu

LA PAROLE À...

ELODIE MOISAN,
éducatrice spécialisée
à l'UVPHA



C'est une prise en charge différente, adaptée au vieillissement des personnes en situation de handicap. Au quotidien je travaille à **maintenir leurs acquis et leur autonomie le plus longtemps possible**. J'ai eu envie de participer à ce projet nouveau. Le travail en partenariat avec du personnel médical est très enrichissant. Les UVPHA dans l'Aisne sont **un vrai plus pour les personnes en situation de handicap**.

5 UVPHA DANS L'AINSE

Le Conseil départemental de l'Aisne et l'Agence Régionale de Santé ont validé la **création de 5 Unités de Vie pour Personnes Handicapées Agées**, pour un total de **66 places** : 14 places pour l'EHPAD Vuidet de **La Capelle**, 14 pour Les 3 chênes à **Saint-Quentin**, 14 pour l'EHPAD Hôtel Dieu à **Oulchy-le-Château**, 12 pour la résidence Hélisende de **Rozoy-sur-Serre** et 12 pour Les Jardins du monde à **Liesse-Notre-Dame**. Chacun de ces établissements travaille en partenariat avec un organisme spécialisé dans le domaine du handicap. Afin d'offrir une prise en charge et un accompagnement de qualité, le Conseil départemental alloue **un financement de 41 600 € par an et par UVPHA pour l'emploi d'un personnel éducatif spécialisé**.

Le Département a également autorisé l'EHPAD Les Portes de Champagne à **Chézy-sur-Marne** à accueillir des personnes handicapées âgées au sein d'**une unité de vie qui n'est pas encore labellisée** (un financement est accordé pour le recrutement d'un personnel éducatif).



À La Capelle :
1M€ investi par le
Département pour
le bien-être des
personnes âgées.

du handicap. « *Au début il y avait beaucoup d'appréhension* » reconnaît Isabelle Soufflet « *mais nous avons été formés par les professionnels de la Fondation Savart* ». Au quotidien, **les personnels médicaux et éducatifs**

collaborent, enrichissent leurs pratiques respectives, organisent des activités et des sorties communes. Pour le bien-être de tous les résidents. ●

● POUR ENTRER EN UVPHA ●

- ✓ Etre âgé d'au moins 55 ans.
- ✓ Etre reconnu en situation de handicap par la Commission des droits et de l'autonomie des personnes handicapées.
- ✓ Présenter un handicap s'accompagnant de signes de vieillissement.



À pied, à cheval ou à vélo : trouvez le circuit qui vous convient sur www.randonner.fr



Entre Soissonnais et Valois



Morsain

Au départ de Morsain, le circuit de randonnée « Les sept Muids » vient de faire peau neuve avec le soutien du Département. Il vous invite à découvrir un secteur particulièrement riche, entre plateaux perchés et marais niché au fond du val. Ce périple de 12 km ravira les marcheurs et les adeptes du VTT !

« Morsain et ses cinq hameaux, c'est l'arrière-pays de **Vic-sur-Aisne** : quelques grandes fermes sur le plateau, des vallons encaissés où coulent de petits rus, les paysages sont magnifiques ! Plusieurs circuits partent de la commune mais nous avons concentré nos efforts sur « Les sept Muids » car il permet de découvrir des milieux très variés. » Conseiller municipal à **Morsain**, Repko Van Wel est un passionné de nature et de VTT. Après une enfance promeneuse à travers l'Europe, ce natif des Pays-Bas a choisi la France comme terre d'adoption. Il vit à Morsain depuis 1994 et s'investit dans la valorisation touristique de la commune et de ses environs.

A l'assaut du plateau

Entre plateau et vallée, le parcours vous réserve quelques côtes, mais vos efforts seront récompensés par la beauté des paysages ! Le circuit part de la mairie de Morsain, direction le hameau d'Ouilly, avant de rejoindre Forest et sa grande ferme par le chemin de **Blérancourt**.

Le début du parcours donne un aperçu du plateau agricole soissonnais et de ses vastes cultures... ensuite le chemin bifurque à travers champs pour aboutir au sommet du plateau, au milieu de surfaces céréalières s'étendant à perte de vue. « *Le lieu-dit des Sept Muids, à 153 mètres*



d'altitude, est le seul lieu où vous pouvez voir au nord la forêt de Saint-Gobain et au sud la forêt de Retz. Nous sommes pile entre les deux massifs ! »

Au fond du val

Le plateau redescend ensuite vers le hameau de Berlinval, au pied du coteau. L'air se rafraîchit à l'approche du marais et du ru d'Ozier qui glougloute paresseusement au fond de la vallée. Le paysage devient boisé sur un court tronçon et se transforme en balade en forêt au milieu des hautes futaies !

Enfin, le circuit vous emmène au hameau de Eury et, en descendant vers **Nouvron-Vingré**, au lieu-dit Falloise, vous aurez la bonne surprise de découvrir la toute nouvelle chèvrerie « Myrtille & Compagnie ». Magali Sellier y accueille les visiteurs et propose de bons fromages locaux : une étape gourmande et sympathique ! Au loin, se dessine la silhouette massive de l'église Saint-Martin de Morsain qui indique la fin de la boucle. Re-construite après la 1^{ère} Guerre mondiale, elle présente une architecture mariant gothique et renaissance et abrite des fonts baptismaux datés du XIII^e siècle. ●

i Chèvrerie « Myrtille & Cie » : 06 41 99 99 20

TRACES DE LA GUERRE



Situé en première ligne, le secteur de Morsain a souffert des **affrontements de 14-18** et en livre de douloureux témoignages :

- **Le monument des fusillés de Vingré** est érigé en souvenir des six poilus qui furent parmi les premiers « fusillés pour l'exemple » le 4 décembre 1914. Tous ont été réhabilités dès 1921.
- **Le monument à la croix brisée** a été érigé par le marquis de Croix devant la ferme de Confrécourt, point stratégique très disputé en 1914. Il symbolise le calvaire vécu par tous les combattants sur le plateau de Confrécourt.
- **Les carrières de Confrécourt** ont servi de lieu de casernement à l'arrière des lignes pour des soldats de toutes les nationalités qui ont laissé sur les murs un riche ensemble de gravures et bas-reliefs.



A découvrir

A 10 minutes de Morsain, **le château de Vic-sur-Aisne** se visite chaque dimanche et jour férié. Se présentant tel qu'il était au XVII^e siècle, il vaut le coup d'œil notamment pour **son donjon et ses jardins aménagés à l'anglaise**.

i Office de tourisme de Retz-en-Valois :
03 23 96 55 10





Le plan AISNE ACTIFS PLUS est une stratégie départementale contre la précarité : dès 2019, 3 M€ seront mobilisés. Ce plan accélérateur du retour à l'activité et de l'accompagnement concrétise par 35 actions dans les domaines du logement, de l'accompagnement des jeunes, de la mobilité...



**POUR
L'
CONTRE
LA PRÉ**



ACTIVITÉ

CARITÉ

**35 ACTIONS
CONCRÈTES**





UNE STRATÉGIE DE LUTTE CONTRE LA PRÉCARITÉ

Le Conseil départemental a lancé sa nouvelle stratégie départementale d'accompagnement des publics fragiles et éloignés de l'emploi. Le plan AISNE ACTIFS PLUS déploie des moyens d'action ambitieux et incitatifs afin de mieux prévenir, anticiper et lutter contre la précarité.

« Nous sommes **au cœur de nos compétences et de l'action du Conseil départemental**. Après avoir stabilisé notre situation budgétaire, retrouvé une capacité à agir, au moment où l'État souhaite s'engager à nos côtés pour venir en aide aux plus démunis, nous ne pouvons qu'être au rendez-vous » a souligné le président Nicolas Fricoteaux en présentant le plan AISNE ACTIFS PLUS.

Basée sur une logique de droits et devoirs, d'engagements réciproques renforcés, cette nouvelle stratégie entend **donner aux allocataires du RSA les outils pour une meilleure insertion**. Ce plan vise à **redonner tout son sens**

et sa valeur au Revenu de Solidarité Active, redonner des perspectives à toutes celles et ceux qui s'impliqueront.

DES OBJECTIFS CLAIRS

Le plan AISNE ACTIFS PLUS repose sur **deux grandes finalités** :

- ✓ Développer une **stratégie d'insertion efficace**, durable, garante d'une meilleure intégration dans notre société
- ✓ Renforcer l'**accompagnement des jeunes confiés à l'Aide Sociale à l'Enfance (ASE) dans leur projet de vie** jusqu'à 21 ans

Les élus ont approuvé des propositions d'actions dans le cadre du plan contre la pauvreté. Le Président Fricoteaux a signé avec l'Etat, représenté par le Préfet de l'Aisne, **une convention attribuant au Département des moyens dédiés**. « *Le Département viendra doubler les moyens apportés par l'Etat.* »

L'assemblée départementale a également adopté **une nouvelle stratégie pour l'insertion et l'accès à l'emploi** pour aller plus loin « *par la généralisation d'actions qui, pour certaines, sont déjà expérimentées, et que nous ne manquerons pas d'étoffer et de développer encore.* »

35 ACTIONS CONCRÈTES



PRÉVENIR ET ÉVITER LA PRÉCARITÉ

DÈS 2019 :
3 M€ ET 35
ACTIONS CONCRÈTES

Objectif à 3 ans :

- Permettre à **2 000 foyers** de sortir du RSA
- Passer sous le seuil des **100 M€** d'allocations versées

UN VOTE UNANIME

En 2019, le Président Fricoteaux s'est fixé l'objectif de « *réinventer notre modèle de l'insertion, un modèle qu'il nous faut rendre plus dynamique et incitatif, basé sur l'interactivité, sur l'accès aux droits mais aussi sur l'exigence des devoirs, et c'est cet équilibre, cette implication renforcée et soutenue de chacun qui permettra de retrouver le chemin de la cohésion sociale* ».

Adoptée à l'unanimité, la stratégie du plan AISNE ACTIFS PLUS se décline en **3 volets** et **35 actions concrètes** (à découvrir ci-contre et en pages suivantes) :

- ✓ Prévenir et éviter la précarité
- ✓ Accompagner, responsabiliser et garantir la réussite de chaque parcours
- ✓ Valoriser l'activité et favoriser le retour à l'emploi



ACCOMPAGNEMENT DES JEUNES SORTANT DE L'ASE (AIDE SOCIALE À L'ENFANCE)

- 1 Renforcer l'accompagnement éducatif
- 2 Renforcer les dispositifs d'insertion professionnelle
- 3 Parrainer les jeunes en études supérieures (mécénat)
- 4 Faciliter leur accès au logement

Avec quels moyens ?

- 174 000 € en 2019
- 151 000 € pour la création de places d'hébergement
- 41 places en logement accompagné



ACCÈS AU LOGEMENT

- 5 Mieux prévenir les expulsions locatives
- 6 Lutter contre la précarité énergétique
- 7 Charte « Louer abordable » : des logements à loyers conventionnés
- 8 Pour les propriétaires bailleurs : une gestion sécurisée de leurs biens

Avec quels moyens ?

- Renforcement des suivis
- 250 000 € : création d'une agence immobilière sociale et 20 logements chez de nouveaux bailleurs privés



UN ACCUEIL SOCIAL ACCESSIBLE À TOUS

- 9 Diversifier et augmenter les permanences d'accueil
- 10 Développer les visites à domicile
- 11 Lutte contre l'illectronisme : orienter vers des formations aux outils numériques

Avec quels moyens ?

- 115 000 € : chèques Pass'numériques
- 220 000 € : renforcement des équipes d'action sociale du Département
- Création de 7 postes de service civique dans les UTAS



ORIENTER PLUS RAPIDEMENT LES BÉNÉFICIAIRES DU RSA

- 12 Réduire les délais du 1^{er} rendez-vous à 30 jours
- 13 Signer un contrat avec chaque bénéficiaire

Avec quels moyens ?

- Réorganisation des services du Département
- Création de postes de travailleurs sociaux

35 ACTIONS CONCRÈTES (SUITE)



GARANTIR LA RÉUSSITE DE CHAQUE PARCOURS

- 14 Renforcer l'articulation entre le suivi social et le suivi professionnel
- 15 Généraliser le CER (contrat d'engagement réciproque) et le rendre plus incitatif
- 16 Valoriser chaque parcours avec le livret AISNE ACTIFS +

Avec quels moyens ?

- 362 000 € pour les référents de parcours
- Mise en œuvre de parcours garantis vers un retour à l'emploi
- Redéfinition du contenu des CER

LES ALLOCATAIRES DU RSA N'ÉTAIENT PAS SUIVIS AVANT !

FAUX

Le suivi est **RENFORCÉ** et **GÉNÉRALISÉ** : le Département alloue plus de moyens, établit des **Contrats d'Engagement Réciproque** plus incitatifs, propose des **aides à la mobilité...**



VALORISER L'ACTIVITÉ ET FAVORISER LE RETOUR À L'EMPLOI : LE CER +

ROMPRE L'ISOLEMENT ET VALORISER L'ACTIVITÉ

- 17 Pérenniser les journées de l'insertion et de l'emploi
- 18 Redonner des repères grâce à l'activité
- 19 Encourager l'engagement associatif ou citoyen

Avec quels moyens ?

- Mobilisation des partenaires associatifs, collectivités et institutions
- Bénévolat : création d'une plate-forme de mise en relation et d'offres
- Livret AISNE ACTIFS +

LES ALLOCATAIRES VONT TRAVAILLER 35H POUR UN RSA !

FAUX

VRAI

IL NE S'AGIT PAS DE « TRAVAIL » mais de **DÉMARCHES D'INSERTION** : formation, accompagnement social, stage d'immersion en entreprise, apprentissage de la conduite, activités citoyennes...

IL S'AGIT DE RAPPROCHER LE TEMPS DÉDIÉ À L'INSERTION DE CELUI DU MONDE DU TRAVAIL.

SOUTENIR LA REPRISE D'ACTIVITÉ

- 20 Contribuer aux frais de garde de jeunes enfants
- 21 Favoriser la formation au numérique
- 22 Soutenir l'inscription dans une activité culturelle ou associative (licence, cotisation)

Avec quels moyens ?

- 150 000 € mobilisés en 2019



ENCOURAGER LA MOBILITÉ

- 23 Aider aux frais de réparation des véhicules dans des garages solidaires
- 24 Participer aux frais de déplacements
- 25 Favoriser l'installation de boîtiers flex-fuel sur les véhicules et/ou la mise à disposition de deux-roues
- 26 Augmenter le nombre de véhicules en prêt chez Aisne Action Emploi
- 27 Financer 77 permis B

Avec quels moyens ?

- 175 000 € mobilisés en 2019

**LES ALLOCATAIRES
NE POURRONT PAS SE
DÉPLACER !**

FAUX

Des **AIDES À LA MOBILITÉ** sont déployées :

- > aide aux **frais de déplacement**
- > à l'installation de **boîtiers flex-fuel**
- > **prêt de voiture et deux-roues**
- > **financement de 77 permis B...**



FACILITER L'ACCÈS À L'ENTREPRISE

- 28 Renforcer l'accès à la formation, faciliter l'insertion professionnelle
- 29 Etablir des connexions efficaces avec les entreprises, multiplier les périodes d'immersions en entreprise
- 30 Renforcer et généraliser l'accompagnement des chantiers d'insertion

Avec quels moyens ?

- **Amplifier le partenariat avec la Région**
- **Redéfinir l'appel à projets chantiers d'insertion**
- **Accentuer la bonification des sorties positives pour les chantiers d'insertion**

VRAI

**IL FAUT ALLÉGER LES
CHARGES PATRONALES !**

Le Département **TRANSFORME** le **RSA EN AIDE À L'EMBAUCHE** :

- > financement de **80 contrats** en entreprises privées pour 2019
- > **et de 100 contrats** aidés pour les associations et les communes



FAVORISER LE RETOUR À L'EMPLOI

- 31 Soutenir la création d'emplois aidés dans les associations et les communes
- 32 Financer et soutenir la création d'entreprises d'insertion
- 33 Développer le recours aux clauses d'insertion sociale
- 34 Encourager les emplois saisonniers
- 35 Transformer l'allocation RSA en aide à l'embauche

Avec quels moyens ?

- **Financement de 100 contrats aidés du secteur non marchand**
- **Organisation de jobs dating avec Pôle emploi**
- **Pour les bénéficiaires du RSA : maintien du RSA en cas de travail saisonnier**
- **Participation financière pour 80 contrats en entreprises privées du secteur marchand**

Bénévolat, action citoyenne, travail saisonnier ou clause d'insertion... Les bénéficiaires du RSA sont des allocataires actifs ! Le Département souhaite davantage valoriser ces activités, étapes indispensables du retour à l'emploi.



UNE BELLE RÉALISATION

A l'UTAS (Unité Territoriale d'Action Sociale) de Saint-Quentin : la salle de réunion accueillant les assistants familiaux et les enfants confiés au Département pour les visites parents/enfants a été relookée ! **Bravo aux bénévoles du RSA bénévoles des ateliers d'insertion** : Résonance solidaire (St-Quentin), Soyons Solidaires (St-Quentin), Sésame (Bohain), Côté famille (Bohain), Atelier de l'amitié (Gauchy).

BÉNÉVOLE ACTIVE, ANGÉLIQUE PÉON ENVISAGE DE REPRENDRE UNE FORMATION POUR TROUVER UN EMPLOI.

BÉNÉVOLES ET IMPLIQUÉS

Angélique Péon a le sourire : depuis 8 mois elle participe à l'Atelier de l'amitié du CCAS de Gauchy. **Un déclic dans son parcours.** « J'avais vraiment peur : je restais chez moi à faire le ménage, j'emmenais juste mes enfants à l'école... Je ne me vois plus rester chez moi, je viens chaque jour à l'atelier pour les marches, les interventions et les ateliers manuels. »

Volontaire, elle a intégré le **groupe citoyen de l'UTAS de Saint-Quentin.** « On y échange avec les agents du Département et les partenaires extérieurs, puis je fais un compte-rendu aux dames de l'atelier. » Récemment elle a aussi participé à la **réfection d'une salle dédiée à l'accueil des enfants placés** (notre photo). « J'envisage de m'impliquer dans des associations puis de suivre une formation de découverte des métiers pour retrouver un emploi. Je me sens prête. »

AVIS AUX VOLONTAIRES

Le Département souhaite **valoriser l'engagement bénévole des bénéficiaires du RSA.** A Saint-Quentin, la mairie communique à l'UTAS **des offres de bénévolat émanant des associations.** Les travailleurs sociaux peuvent ensuite les proposer aux volontaires et les afficher : « le bénévolat permet de lever les difficultés

de retour à l'emploi et de développer de nouvelles compétences ». Les premières conventions ont été signées avec des bénéficiaires déjà impliqués dans des associations, afin **d'officialiser leur engagement** et de l'encadrer.

LA PAROLE À...

JOËL LORILLON,
bénévole des Bouchons
d'amour à Saint-Quentin



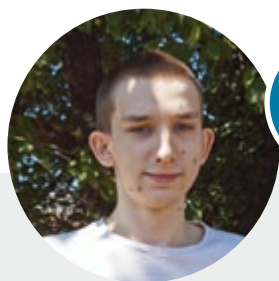
Ayant travaillé dans le conditionnement en grandes surfaces, je suis sans emploi depuis 4 ans. **Pour m'ouvrir aux autres,** j'ai participé à une action d'insertion, puis ma référente m'a parlé du bénévolat. Très intéressé, j'ai rejoint Les Bouchons d'amour. Depuis 4 mois, chaque lundi et jeudi, je trie les bouchons. J'ai été très bien accueilli : les bénévoles sont contentes d'avoir de l'aide car les sacs pèsent 14 kilos ! **J'envisage déjà d'autres activités, ça me plaît !**

ACTIES ET MOTIVÉS !

Les allocataires axonais, travaillant comme saisonniers dans l'Aisne ou ailleurs, peuvent bénéficier du maintien du RSA et doivent s'adresser à leur référent insertion en UTAS. Plus d'infos sur www.aisne.com.



CONTRATS DE SAISON



LA PAROLE À...
DYLAN BONNOT,
 saisonnier et
 bénéficiaire du RSA

Habitant à Vervins, je retourne depuis 4 ans chaque été dans le Jura pour les vendanges. Après 2 années de recherche d'emploi, je vais suivre une formation d'agent de sécurité. Ayant déjà un contrat saisonnier, je suis intéressé par le dispositif proposé par le Département pour les vendanges. C'est une bonne nouvelle !

Au-delà des possibilités déjà existantes et prévues par la loi, le Département propose aux bénéficiaires du RSA de cumuler allocation et contrat saisonnier (140 heures max.). Objectif : augmenter leur pouvoir d'achat et acquérir de nouvelles compétences. Fruits rouges, betteraves, pommes de terre, pommes, raisins... les agriculteurs recherchent de la main d'œuvre locale sans qualification. Des informations collectives ont été proposées par le Département, Pôle emploi, la Chambre d'agriculture et l'Union des Syndicats Agricoles de l'Aisne.

Recruteurs et candidats se sont rencontrés lors d'un « job dating ». L'occasion de décrocher un contrat et de s'informer sur les aides mobilisables (frais de déplacement, garde d'enfants) pour reprendre une activité. « Il est impensable de refuser un contrat à cause de soucis financiers » soulignent les chargés d'insertion du Département.

AISNE.com



Tout savoir sur les contrats saisonniers et le RSA

5 EMPLOIS EN CDI

Le Département inclut dans ses marchés une clause d'insertion : les entreprises s'engagent à employer sur leur chantier des bénéficiaires du RSA. Le Département dispose d'une cellule qui accompagne les professionnels de A à Z. « Les entreprises dépassent le nombre d'heures fixé, elles oublient totalement la clause et sont dans une logique de recrutement » expliquent les deux agents du Département. Au 1^{er} juillet, 7 opérations étaient en cours pour 22 personnes employées dans des secteurs variés : collecte de déchets, prestation de nettoyage, travaux de voirie, maçonnerie... 5 CDI ont été signés par AGENOR, une entreprise spécialisée dans l'entretien de locaux. « La clause est une porte d'entrée vers l'emploi. Elle permet de développer de nouvelles compétences et de découvrir un métier. »

DES HEURES DE TRAVAIL À VENIR

Le Département de l'Aisne a proposé à l'Etat le soutien technique de sa cellule clauses insertion pour les travaux de restauration du Château François 1^{er} en Cité de la Francophonie à Villers-Cotterêts et la réalisation de 50 000 heures de travail via le Centre des Monuments Nationaux. Autre projet : l'OPH de l'Aisne bénéficiera de l'aide du Département pour la mise en œuvre d'une clause d'insertion dans ses marchés de travaux et d'entretien (immeubles et appartements).



Améliorer le quotidien des Axonais

Le 24 juin et le 1^{er} juillet derniers, le Conseil départemental a lancé le dispositif « Aisne Actifs Plus », pour une meilleure insertion des Axonais, ainsi que le plan départemental pour l'amélioration de la santé de tous afin de renforcer le nombre de médecins dans l'Aisne.

Le groupe *Rassembler Pour l'Aisne* a naturellement soutenu ces nouvelles actions et nous nous réjouissons qu'aucune opposition ne se soit manifestée sur ces propositions. Ceci confirme que l'action de notre majorité au profit de l'intérêt général va dans le bon sens et qu'elle est reconnue par tous.

Depuis quatre ans, au-delà des postures politiques qui n'intéressent pas les Axonais, notre engagement de chaque instant a été de défendre les intérêts de l'Aisne et d'accompagner tous les Axonais dans leur quotidien : solidarité, éducation, services de proximité.

Grâce à une gestion responsable et active de nos finances, nous continuons d'investir dans des actions concrètes qui redonneront à notre territoire une plus grande attractivité.



Freddy Grzeczczak
Président du groupe
Rassembler pour
l'Aisne

03 23 24 60 12
fgrzeczczak@aisne.fr

Action sociale et santé : 2 raisons d'être du conseil départemental

Dès l'annonce du Plan Pauvreté par le Président de la République, les élus de la nouvelle majorité départementale se sont emparés du dossier pour que les familles axonaises les plus démunies ne passent pas à côté de cette opportunité.

De cet important travail est né le **PLAN AISNE ACTIFS PLUS**. En résorbant la précarité et en accompagnant efficacement les bénéficiaires, il contribuera au retour à l'emploi.

Dans notre département, l'un des plus pauvres de France, l'accès à la santé n'est pas évident pour tous. Pour pallier ce handicap, nous avons créé le dispositif **AISNE PLAN SANTÉ**, son but est de développer l'offre médicale de proximité pour que les services essentiels du quotidien soient assurés sur tous les territoires de l'Aisne. C'est en favorisant la création de Maison de Santé Pluridisciplinaires et en aidant les jeunes médecins à s'installer que le Conseil départemental sera encore davantage aux côtés des Axonais.



Georges Fourré
Président du groupe
Aisne Démocratie
Nouvelle

06 81 00 81 71
georgesfourre@orange.fr

L'ÉCOLOGIE DANS L' AISNE

L'urgence pour **sauver le climat et la biodiversité** est maintenant perceptible chez nous.

Pour **protéger** notre ressource en eau, **lutter** contre les pesticides de synthèse et perturbateurs endocriniens nocifs pour notre santé, **encourager** les mobilités douces, les lignes ferroviaires, le département doit orienter volontairement sa politique dans la nécessaire **transition écologique**.

En relocalisant son alimentation par le levier de la restauration collective, ça pérennise les exploitations axonaises et les emplois.

En triant mieux nos déchets pour ne pas enfouir les emballages ni la part biodégradable, avec le levier de la tarification incitative, ça valorise notre département.

L'argent public, dont 2 millions du Département, pour des talus antibruit afin d'atténuer les nuisances sonores d'un autodrome privé de loisirs de 500 ha, y brûler du carburant alors que la population a tant de problèmes de mobilité : **NON !**

Il faut changer résolument pour assurer notre avenir.



Brigitte FOURNIÉ-TURQUIN
pour le Groupe Front
de Gauche-Europe
Ecologie les Verts

03 23 20 19 84
bfournieturquin@gmail.com

GIFLE POUR LA RURALITE

Le Conseil départemental est le premier défenseur de la ruralité. Son soutien permanent est appuyé aux quelques 800 communes du département et reconnu par tous.

Lors de la session du 1er juillet, vos élus, ont dénoncé unanimement le projet gouvernemental de fermeture de 14 trésoreries en milieu rural.

Le public comme les Maires a besoin d'un interlocuteur pour les aider, les conseiller et les guider. La perception est là pour cela.

Nous nous opposons à cet autoritarisme politique et économique et réclamons avec tous les élus de terrain le maintien de ce service public dans nos bourgs et campagnes.

Il est grand temps d'arrêter la saignée.

Dans le même temps notre groupe a soutenu le Plan départemental de lutte contre la désertification médicale et amener ainsi une offre médicale à la population.

En cette période de rentrée soyez sûr de notre action pour défendre l'Aisne et ses habitants.



Fawaz Karimet

Président du groupe Socialiste et Gauche républicaine

03 23 24 60 94
fkarimet@aisne.fr



Franck Briffaut

Président du groupe Rassemblement National

06 65 86 47 02
fbriffaut@aisne.fr

Dans l'Aisne, les résultats des dernières élections européennes sont sans appel.

Le Rassemblement National est sans conteste, la première force politique du département.

Ce résultat croisé avec celui des autres forces politiques témoigne du rejet majoritaire de la politique austéritaire, anti-ruralité et anti-nationale du gouvernement Macron et d'un soutien accru aux propositions de redressement national portées par le mouvement présidé par Marine Le Pen.

Au Conseil départemental, le groupe que je préside continuera à œuvrer sans relâche dans la défense de nos territoires et de ses habitants meurtris par 30 ans d'ultra-libéralisme et d'euro-péisme forcenés.

Sur ces dossiers : suppression des services publics, réforme de la fiscalité locale bien mal engagée, défense du monde agricole et rejet du CETA et de l'accord avec le MERCOSUR, politique des transports, défense de nos entreprises et de nos emplois, etc. le RN se tiendra en première ligne comme force de proposition et de mobilisation.



CONTACTEZ VOS ÉLUS

RASSEMBLER POUR L' AISNE

Marie-Françoise Bertrand (Vervins), Colette Blériot (Saint-Quentin 1), Jean-Pierre Boniface (Saint-Quentin 1), Françoise Champenois (Soissons 1), Carole Deruy (Fère-en-Tardenois), Jocelyne Dogna (Saint-Quentin 3), Thomas Dubeout (Saint-Quentin 2), Nicolas Fricoteaux (Vervins), Pascale Gruny (Saint-Quentin 2), Freddy Grzeziczak (Saint-Quentin 3), Isabelle Ittelet (Marle), Isabelle Létrillart (Soissons 2), François Rampelberg (Fère-en-Tardenois), Philippe Timmerman (Guignicourt), Pascal Tordeux (Soissons 1), Frédéric Vanier (Soissons 2), Bernadette Vannobel (Guignicourt) et Pierre-Jean Verzelen (Marle)

i sweil@aisne.fr

AISNE DÉMOCRATIE NOUVELLE

Bruno Beauvois (Château-Thierry), Georges Fourré (Essômes-sur-Marne), Michèle Fuselier (Château-Thierry), Anne Maricot (Essômes-sur-Marne) et Michel Potelet (Ribemont)

i vpaquet@aisne.fr

FRONT DE GAUCHE - EUROPE ECOLOGIE LES VERTS

Michel Carreau (Tergnier), Brigitte Fournié-Turquin (Laon 2), Jean-Luc Lanouilh (Chauny), Fabienne Marchionni (Chauny), Monique Sebastijan (Bohain-en-Vermandois) et Caroline Varlet (Tergnier)

i mperini@aisne.fr

GROUPE SOCIALISTE ET GAUCHE RÉPUBLICAINE

Florence Bonnard Trevisan (Ribemont), Michel Collet (Bohain-en-Vermandois), Thierry Delerot (Laon 2), Fawaz Karimet (Laon 1) et Annie Tujek (Laon 1)

i btomasi@aisne.fr

RASSEMBLEMENT NATIONAL

Franck Briffaut (Villers-Cotterêts), Anne-Marie Fournier (Hirson), Noël Lecoultré (Vic-sur-Aisne), Claude Mouflard (Hirson), Martine Pigoni (Villers-Cotterêts), Armand Pollet (Guise) et Marion Saillard (Guise)

i areyt@aisne.fr

INDÉPENDANT

Marie-Christine Gilliot (Vic-sur-Aisne)

i conseillers.departementaux.vic@gmail.com



Plongée multimédia dans le passé : une **table interactive XXL** vous permet de découvrir les principaux sites de mémoire à visiter sur le Chemin des Dames.

ENTREZ DANS L'HISTOIRE



A **Oulches-la-Vallée-Foulon**, découvrez le Centre d'Accueil du Visiteur du Chemin des Dames : la porte d'entrée sur le tourisme de mémoire dans l'Aisne. Parcourez l'histoire du front du Chemin des Dames sur la plus grande table numérique de France ! Découvrez de nombreux objets, uniformes, armes, ayant appartenu aux soldats de toutes nationalités et plongez dans l'enfer de la Grande Guerre en visitant la Caverne du Dragon (accès payant), 14 mètres sous terre...

Chaque jour de 10h à 18h (17h dès la mi-novembre) - Accès libre
Fermeture du 15 décembre au 15 janvier

Centre d'Accueil du Visiteur – RD18 Chemin des Dames - 02160 Oulches-la-Vallée-Foulon
03 23 25 14 18 - www.chemindesdames.fr



Piano solo

Dernier concert de la saison pour le festival Jazz aux Champs-Élysées de **Saint-Quentin**. Le Conservatoire rue d'Isle accueille Philippe Souplet, un spécialiste de Duke Ellington et du « stride », un style de jeu de piano bien particulier : la main gauche saute d'une note basse à un accord pour établir la pulsation et le fondement harmonique ; la main droite improvise des éléments mélodiques rapides et syncopés. Venez vous régaler de la subtilité et des douces mélodies du virtuose !

Dimanche 17 novembre à 16h - Gratuit
Conservatoire rue d'Isle à Saint-Quentin
<http://jazz-aux-champs-elysees.fr>

Et aussi...



L'appel de la forêt

Chaque automne, la forêt résonne du brame du cerf défiant ses congénères et courtisant les biches. A découvrir à **Villers-Cotterêts** en compagnie d'un animateur de l'Office national des forêts.

Les 7, 13, 14, 20, 21 et 28 septembre de 20h30 à 23h30
Villers-Cotterêts - Forêt de Retz
Sur réservation - Tarifs 12 € / 6 € (4-11 ans)
03 23 96 55 10 / www.tourisme-villers-cotterets.fr



Découvertes



Exposition



Lecture



Musique



Nature



Entre-deux-guerres



Gravement touché durant la Grande Guerre, notre département n'a pas été épargné par la guerre de 39-45... Mais que s'est-il passé entre les deux conflits ? A l'occasion des 80 ans de la Seconde Guerre mondiale, le musée de la Résistance et de la Déportation de Picardie de Tergnier propose une exposition intitulée « *D'une guerre à l'autre, 1919-1939* » s'intéressant aux phases essentielles de l'entre-deux-guerres et aux racines de ce nouveau conflit.

En septembre et octobre, du mardi au samedi (9h-12h / 14h-18h)

Accès gratuit

Musée de la Résistance et de la Déportation de Picardie de Tergnier
03 23 57 93 77



Coucy la nuit

Voyagez dans le temps et plongez-vous au XIII^e siècle : à la nuit tombée, les rues et ruelles de la cité médiévale sont le théâtre de balades aussi conviviales qu'insolites ! Profitez de la visite guidée aux flambeaux, des nombreuses animations, de la dégustation de la fameuse garbure... Rendez-vous à 20h place de la mairie de **Coucy-le-Château** !

Les 7, 27, 28 septembre / 5 octobre de 20h à 23h

Place de la mairie de Coucy-le-Château

Tarifs : 9,50 € (dès 12 ans) / 7,50 € (5-12 ans) ;
gratuit (0-4 ans)

03 23 52 44 55 / www.amvcc.com



Professeur de lettres au lycée Jean de La Fontaine de

Château-Thierry, Martine Pichard vit auprès du fabuliste depuis toujours : sa mère était vice-présidente de l'association des Amis de Jean de La Fontaine. Avec « *Tout sur La Fontaine (ou presque)* », elle signe une minencyclopédie sur les innombrables facettes du personnage : homme de lettres, camarade de Molière, Racine, Maître des eaux et forêts, époux volage, Académicien... Si vous voulez (presque) tout savoir sur La Fontaine, ce livre est fait pour vous !

Martine Pichard - Editions Cours
Toujours - 20 €

AISNE.com



Toutes les sorties de l'Aisne
sur www.aisne.com

Chaque semaine des dizaines de sorties !



Embarquement immédiat !

Une envie de voyage à la mode d'antan ? Empruntez l'autorail Picasso X3926 pour un périple entre Aisne et Marne. Mis en circulation dans les années 50, ce train reprend du service sur le tronçon touristique, inauguré début mai, qui relie Montmirail à **Artonges**. Une belle façon de découvrir le patrimoine ferroviaire tout en contemplant des paysages pittoresques.

Tous les dimanches (les samedis pour les groupes, sur réservation)

Départ de l'ancienne gare de Montmirail

5 € le billet aller-retour (demi-tarif pour les 4-12 ans)

03 26 81 35 17 - www.tfbco.fr



Lente reconstruction

Photos, plans de baraquements, outils... « *REVIVRE ! 1918, l'Aisne se reconstruit* » raconte la lente reconstruction de notre département après-guerre. Initialement prévue jusqu'au 28 juin, cette exposition présentée par le Département, dans les locaux du Centre des Archives et de la Bibliothèque départementales de l'Aisne (CABA) à **Laon**, est prolongée jusqu'au 11 novembre. Profitez-en !

Jusqu'au 11 novembre

CABA – Parc Foch à Laon (entrée libre)

www.aisne.com



Livres et vous

Sur le thème de la faune sauvage, la bibliothèque départementale de l'Aisne (BDA) sera présente aux côtés de Géodomia (centre de ressources environnementales de l'Aisne), à la 27^e édition de la Fête du livre de **Merlieux-et-Fouquerolles**, le 29 septembre. Acteur majeur de la lutte contre l'illettrisme, la BDA œuvre au quotidien pour le développement de la lecture et de la culture dans l'Aisne. Venez à la rencontre de ces deux services du Département !

Le 29 septembre, de 10h à 18h à Merlieux-et-Fouquerolles

Gratuit

www.fete-du-livre-merlieux.fr



Découvertes



Exposition



Lecture



Musique



Nature

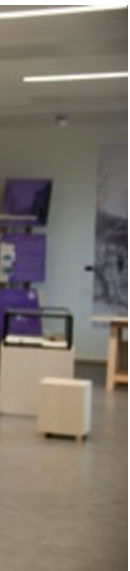


48 heures dans les années 20



Les 11, 12 et 13 octobre toute la ville de **Saint-Quentin** s'habillera aux couleurs des années folles ! Parez-vous de vos tenues et accessoires d'époque et venez flâner sur le marché d'antan, siroter un verre sur des airs de charleston, participer à la chasse aux trésors géante, à la Murder party et bien d'autres animations à découvrir... Osez et surprenez-vous, dépaysement garanti !

Les 11, 12 et 13 octobre à Saint-Quentin
03 23 67 05 00 / www.weekend-annees20.fr



Do the monkey

... de la traduction « *Faites le singe* », c'est une invitation à vous déhancher sur les grands succès qui ont fait le Rythm'n'Blues et traversé le temps sans une ride. Originaire de Laon, ce groupe communique enthousiasme et énergie sur les scènes locales depuis plus de 3 ans. En concert le 11 octobre, à **Chéry-lès-Pouilly** dans le cadre de l'Armada*, Do the monkey mettra la salle des fêtes en effervescence !

* Autour des Routes des Musiques Actuelles du Département de l'Aisne

Le 11 octobre à 20h30
Salle des fêtes de Chéry-lès-Pouilly / Entrée gratuite
03 23 80 64 23



Voilà la Potironnade

Samedi 26 octobre, au départ de **Parfondeval**, optez pour une randonnée de 4 h pour les plus aguerris, tandis que les familles avec enfants choisiront une balade plus courte. Des pauses contées jalonnent les parcours. Au retour, jeux et goûter seront organisés autour du potiron. Une sortie originale à faire en famille !

Le 26 octobre à 14h
Départ place de la mairie à Parfondeval
Page Facebook : Les amis de Parfondeval et de ses environs

Bienvenue à la ferme

Vous aimeriez savoir comment sont élevées les vaches laitières ? Comment vit un cheptel ? Comment se passe la production de lait ? Cette sortie est faite pour vous ! En partenariat avec la ferme des Bruyères à **Chavignon**, le Centre de Ressources Environnementales de l'Aisne Géodomia vous propose de partir à la découverte d'une exploitation familiale, mercredi 30 octobre. Anne-Lise et Nicolas vous parleront avec passion de leur métier et répondront à toutes vos questions. Inscrivez-vous dès à présent !

Mercredi 30 octobre de 10h à 12h30
Dès 5 ans, gratuit, sur inscription
03 23 80 32 20 / www.geodomia.com



Champagne et vous !

La 6^e édition de ce festival œnotouristique aura lieu les 19 et 20 octobre à **Château-Thierry**. Sur le thème des années folles, époque d'après-guerre et des plaisirs retrouvés qui a favorisé la démocratisation du champagne, de nombreuses animations ponctueront ce week-end festif. Une trentaine de vignerons seront présents pour vous faire découvrir leurs cuvées et partager leur passion et savoir-faire. Réservez vos billets !

Les 19 et 20 octobre, au château médiéval de Château-Thierry
Tarifs : 5 € l'entrée sans consommation – Gratuit pour les enfants -16 ans accompagnés – Pass dégustation à découvrir sur www.champagne-et-vous.fr
03 23 83 51 14

Et aussi...



Forum de la famille

Vous avez des interrogations liées à la parentalité ou vous souhaitez simplement vous informer ? Rendez-vous le samedi 28 septembre au forum de la famille organisé par Tac Tic Animation à **Vervins**, où vous pourrez échanger avec les nombreux partenaires du territoire. Venez rencontrer les services de la Protection maternelle et infantile (PMI) du Département de l'Aisne qui proposeront des animations autour d'un bar à eaux.

Le 28 septembre de 10h à 17h
A Vervins, salle polyvalente
03 23 97 06 69 / tac-tic-animation.org

RENTÉE 2019

COLLÉGIENS, PARENTS, ENSEIGNANTS : CONNECTEZ-VOUS !



ENT
neo

www.aisne.com



#consulter
#communiquer
#partager
#apprendre
#créer



LE DÉPARTEMENT INVESTIT POUR LA RÉUSSITE DES COLLÉGIENS

L' AISNE RECRUTE

6 000 SAISONNIERS

Cueillette de pommes, de fruits rouges, vendanges,
récolte de légumes de plein champ, tri des pommes de terre...

LE TRAVAIL SAISONNIER, UN PLUS POUR VOTRE REVENU !

Si vous êtes bénéficiaire du RSA, **vos allocation sera maintenue.**



Toutes les infos sur
www.aisne.com

Toutes les offres d'emploi sur
www.pole-emploi.fr



www.aisne.com

