

AISNE' mag

LE MAGAZINE DE NOTRE DÉPARTEMENT

 Centre d'Accueil du Visiteur
CHEMIN DES DAMES DAVERNE DU DRAGON DRACHENHÖHLE

ENTREZ DANS
L'HISTOIRE

SOMMAIRE | N°223

4-5 à la une

6-9 reportages

- 6 La riposte contre le frelon asiatique
- 8 Vacances pour tous !

10-11 à la rencontre de...

- 10 Des collégiens découvrent Sciences Po

12-15 dans nos villages

- 12 Améliorer la couverture mobile
- 14 Tu captes ?
- 15 Bientôt la fibre !

16-25 l'Aisne en action

- 16 Dispositif RSA et vendanges
- 18 Découvrez le Centre d'Accueil du Visiteur du Chemin des Dames
- 22 Collèges : ouverture sur la culture
- 24 Le moustique-tigre sous haute surveillance

26-27 détours dans l'Aisne

Un sentier d'art à Nampteuil-sous-Muret

28-37 grand format

A vos côtés au quotidien : le Département intervient à toutes les étapes de votre vie (petite enfance, scolarité, recherche d'emploi, perte d'autonomie...)

38-39 expression

40-46 nos coups de cœur

Votre agenda culture, sports et loisirs



Vous ne recevez pas le magazine ?

Contactez-nous sur notre site www.aisne.com

Photos de couverture et sommaire © AC-BS architectes + ubiscene



Fonds Européen agricole pour le développement rural :
l'Europe investit dans les zones rurales

AISNE'mag est une publication du Conseil départemental de l'Aisne - rue Paul Doumer - 02013 Laon Cedex - 260 000 exemplaires

Contact : www.aisne.com - Directeur de la publication : Nicolas FRICOTEUX - Rédacteur en chef : Laure MICHAUX - Rédaction et photos : Karine DE BACKER - François-Xavier DESSIRIER - Laure MICHAUX - Arnaud PETIT - Mise en page : Odile FOULON - Service communication CD02 - Imprimerie : ROTO AISNE Gauchy - Distribution : LA POSTE - Prochaine parution : septembre 2019 - AISNE'mag est consultable et téléchargeable sur www.aisne.com





26



44

Toute l'actualité du Département sur :

 www.aisne.com

 [facebook / departement.aisne02](https://www.facebook.com/departement.aisne02)

 [departementdelaisne](https://www.instagram.com/departementdelaisne)

AISNE.com

Rendez-vous sur www.aisne.com pour découvrir les suppléments du mag :



article



diaporama



vidéo



contact



démarches



Nicolas FRICOTEAUX

Président du Conseil
départemental

Un nouvel élan pour notre département

Le budget du Conseil départemental démontre que **les efforts déployés depuis 4 années payent** : c'est la 1^{ère} fois depuis 8 ans que les seules recettes de l'année sont inscrites pour couvrir nos dépenses, y compris le 12^e mois de RSA. **La dette est stabilisée**, nous sortons enfin de la spirale infernale d'un endettement qui ne cessait de croître depuis près de 20 ans. **Nous ancrons ce budget dans la réalité en adaptant notre niveau d'investissement à nos capacités budgétaires.**

Pour autant, en 2019, nous menons **plusieurs grands projets**, à l'image du **Centre d'Accueil du Visiteur du Chemin des Dames**, véritable porte d'entrée touristique sur l'Aisne et la Grande Guerre. Nous modernisons notre réseau routier : la première phase des **travaux de la rocade de Villers-Cotterêts** s'achève, le **pont de Mennessis** va être remplacé et la modification du **carrefour d'Etampes-sur-Marne** est lancée. Rénovations des collèges de Vermand et de Corbeny, reconstruction de celui de Condé-en-Brie : c'est parti ! Maisons de santé, regroupements scolaires, équipements sportifs ou culturels, voirie... Le Département consacre **50,7% de l'investissement** à des opérations portées par les communes et intercommunalités.

Le Département vous accompagne à chaque étape de la vie : suivi des enfants de 0 à 6 ans, protection de l'enfance, insertion professionnelle, maintien à domicile des seniors... Découvrez dans ce magazine un dossier complet consacré à notre action. Les **solidarités humaines demeurent notre cœur de compétence**, avec 2 priorités : l'**insertion** et l'**emploi** ainsi que la **lutte contre la pauvreté**.

Nous continuons d'agir pour l'attractivité de l'Aisne. Le **déploiement de la fibre** se poursuit : chaque mois notre RAISO s'étend en zones rurales. Pour **améliorer notre couverture en téléphonie mobile**, une **campagne de mesure** est lancée pour localiser les problèmes de réception et **concentrer nos efforts sur ces points noirs**. Participez en téléchargeant « **Tu captes** », une application gratuite permettant de tester la qualité du réseau chez vous.

L'horizon s'éclaircit, mais restons vigilants. Je continue à porter la voix de l'Aisne auprès du gouvernement et de l'ADF (Association des Départements de France) **pour une répartition de leurs ressources plus juste** entre Départements. **Les territoires ruraux, comme le nôtre, doivent retrouver du pouvoir d'action** pour faire encore plus, **pour vous, à vos côtés**, au quotidien. Le combat continue, vous pouvez compter sur nous !

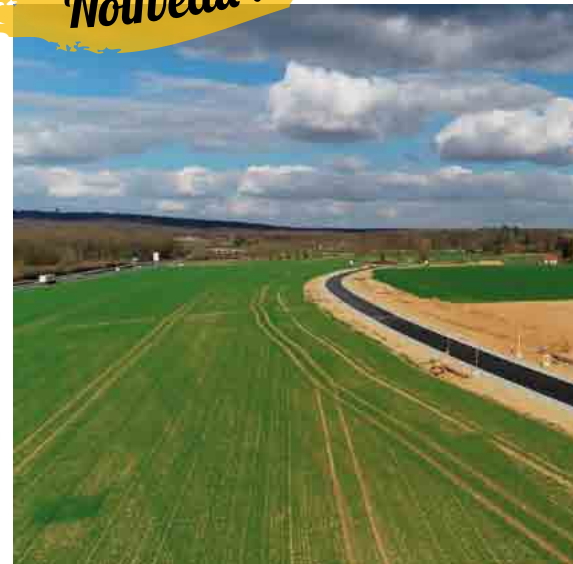
800

NOUVELLES COMMUNES

Nouveau !

C'est le nombre de communes du département de l'Aisne. De récentes fusions ont donné naissance à de nouvelles communes :

- **Anizy-le-Grand** regroupe les communes d'Anizy-le-Château, Faucoucourt et Lizy ;
- **Villeneuve-sur-Aisne** celles de Guignicourt et Menneville ;
- **Cessières-Suzy** les villages de Cessières et Suzy.



UNE LENTE RECONSTRUCTION

Fin 1918 l'Aisne est ravagé à 90%, la population a fui massivement, Soissons, Chauny ou Saint-Quentin offrent un décor de désolation... **Jusqu'au 28 juin**, le Centre des Archives et de la Bibliothèque départementales de l'Aisne (CABA) à **Laon** accueille l'exposition « *REVIVRE ! 1918 l'Aisne se reconstruit* ». Photos, livres comptables, plans de baraquements, outils... Cette exposition raconte la **lente reconstruction** de notre territoire de l'immédiat après-guerre à nos jours. Le Département vous propose **des visites guidées gratuites** chaque vendredi de 14h à 17h et le 1^{er} dimanche de chaque mois de 14h à 17h.

i **Visite libre du lundi au vendredi (9h-12h / 14h-17h)**
Centre des Archives et Bibliothèque départementales de l'Aisne
Parc Foch, Avenue du Maréchal Foch 02000 Laon
03 23 24 61 47

L'image



CETTE PENDULE DE L'IMMÉDIAT APRÈS-GUERRE A ÉTÉ ENTIÈREMENT FABRIQUÉE À PARTIR DE DOUILLES D'OBUS. UN OBJET ÉTONNANT !

AISNE.com



Retrouvez le programme complet des conférences proposées à l'occasion de cette exposition

DES REPORTAGES INÉDITS

Pour suivre toute l'actualité du Département et découvrir des reportages inédits, rendez-vous sur notre site www.aisne.com. Au sommaire : un focus sur Aisne Action Emploi qui, grâce à des subventions européennes, aide des bénéficiaires du RSA à retrouver un emploi ; l'inauguration du Foyer d'accueil médicalisé de Coyolles (APEI des 2 Vallées) ; ou encore la fin de la première phase des travaux de Villers-Cotterêts (notre photo).

i www.aisne.com
sur facebook : [departement.aisne02](https://www.facebook.com/departement.aisne02)



A l'agenda Le Tour dans l'Aisne

Évènement incontournable rassemblant toutes les générations, le **Tour de France** sera de passage dans l'Aisne cette année ! La 3^e étape (214 km) s'élancera le **8 juillet** de Binche (Belgique) pour rejoindre Epernay (Marne). Dans l'Aisne, le peloton arrivera par **Hirson**, traversera **Bucilly**, **Plomion**, **Nampcelles-la-**

Cour et Vigneux-Hocquet pour rejoindre **Montcornet**. Les amateurs de sprint musclé se positionneront à **Dizy-le-Gros**. Enfin, les coureurs prendront la direction de la Marne en passant par **Nizy-le-Comte**, **Evergnicourt** et **Neufchâtel-sur-Aisne**. Venez les encourager !

i www.letour.fr



Un pont en location...

Cette information peut surprendre : le Département va louer un pont pour remplacer celui de **Mennessis**... Construit en 1946 au-dessus du canal de Saint-Quentin, ce pont métallique (sur la RD3090) est fragilisé par la corrosion. Près de 350 véhicules l'empruntant chaque jour, une limitation à 1,5 tonne avait été mise en place. Le 11 mars, les travaux de remplacement du tablier ont débuté (notre photo). Le Département a opté pour la location d'un pont métallique auprès du Centre National des Ponts de Secours. Ces anciens ponts, revendus par l'armée, permettent au Département d'étaler la dépense sur plusieurs années. A l'issue des 3 ans de location, le pont sera définitivement acquis. Ces travaux d'un montant total de 600 000 € (dont 220 000 € pour la location et l'acquisition ultérieure de l'ouvrage) permettront de revenir à une circulation normale, sans limitation de tonnage.





Observé en France pour la première fois en 2004, le frelon asiatique colonise peu à peu l'ensemble de notre territoire. Depuis 2018, il est bien installé dans notre département. Les pompiers du SDIS 02* sont dotés de moyens spécifiques pour lutter contre ce nuisible.

FRELON ASIATIQUE

LA RIPOSTE S'ORGANISE

Le frelon asiatique est arrivé en France dans le Lot-et-Garonne en 2004, probablement dans des conteneurs de poteries chinoises importées. Depuis, rien ne l'arrête et il poursuit sa progression sur l'ensemble de notre territoire à raison de 60 km par an. En l'absence de prédateurs naturels en Europe, **sa population ne cesse d'augmenter**, au détriment de nos insectes pollinisateurs, notamment des abeilles dont il se nourrit. S'il ne représente pas un danger majeur pour l'homme, **sa présence nuit lourdement à l'apiculture et à nos écosystèmes locaux.**

Sapeurs-pompiers : une équipe spécialisée

Depuis 2 ans, les sapeurs-pompiers de **Chauny** sont équipés d'un PILP (Pistolet Insecticide Longue Portée) leur permettant d'intervenir sur les nids de frelons asiatiques sans se mettre en danger et sans mobiliser des

moyens matériels importants. « *Le PILP fonctionne comme un pistolet de paintball chargé de billes insecticides* » explique le lieutenant-colonel Olivier Maury, responsable de l'opérationnel au SDIS de l'Aisne. « *Nous tirons plusieurs billes sur le nid. Elles ont deux effets : la destruction par l'impact et la diffusion de l'insecticide à l'intérieur du nid qui détruit instantanément larves et insectes.* »

Au regard de la progression du frelon asiatique sur notre territoire, le SDIS de l'Aisne envisage d'équiper d'autres centres de PILP. « *A Château-Thierry, Laon, Soissons et Saint-Quentin, dans un premier temps. La Thiérache n'est pas encore touchée par le frelon asiatique.* » Faisons en sorte qu'elle ne le soit pas ! ●

 www.sdis02.fr

SDIS 02* : Service Départemental d'Incendie et de Secours de l'Aisne



Nid de frelons asiatiques



Frelon asiatique

2 Est-il dangereux ?

A quantité égale, le venin du frelon asiatique n'est pas plus dangereux que celui du frelon européen. Toutefois, son dard étant plus long, sa piqûre s'avère plus douloureuse. Il est vivement recommandé de **ne pas s'approcher des nids** : pour le protéger, les frelons asiatiques attaquent en escouades déterminées et piquent à de nombreuses reprises, ce qui peut le rendre dangereux. En dehors de cette situation, il n'est pas plus agressif que le frelon européen.

1 Comment le reconnaître ?

Le frelon asiatique est très facile à reconnaître. A la différence de son cousin européen, **son abdomen est très sombre**, presque totalement noir. Il est également **plus petit**.



Frelon européen

3 Que faire face à un nid ?

Les frelons asiatiques s'installent à proximité de points d'eau. Si vous suspectez la présence d'un nid :

1. **Contactez un des 46 apiculteurs « référent frelon asiatique »** (la liste est disponible sur www.sdis02.fr / rubrique Documents - Destruction hyménoptères)
2. L'apiculteur vient **s'assurer qu'il s'agit bien d'un essaim de frelons asiatiques**. Les pompiers ne se déplacent qu'après cette identification.
3. L'intervention est alors **gratuite** (lire l'encadré).

QUELQUES CHIFFRES 2018



72 destructions de nids



coût réel pour le SDIS :
10 000 €



intervention gratuite
pour les habitants

DES INTERVENTIONS GRATUITES

Les interventions des pompiers sur nids d'insectes sont payantes depuis quelques années, pour ne pas concurrencer les entreprises. Toutefois, au regard de l'augmentation du nombre d'interventions en 2018 et du **risque environnemental** que représente le frelon asiatique, **Nicolas Fricoteaux, président du Conseil départemental**, et **Nicolas Basselier, préfet de l'Aisne**, ont décidé de rendre les destructions de nids gratuites.



VACANCES POUR TOUS



EN CHIFFRES

- 800 000 € le coût des 6 chalets et d'une salle multi-activités
- 105 000 € le montant de l'aide apportée par le Conseil départemental

Rachetée en 2005 par l'association Familles Rurales, la Ferme du Château de Monampteuil est une Maison Familiale de Vacances adaptée à tous les publics. Accompagnée depuis ses débuts par les équipes de l'Agence Aisne Tourisme, la structure n'en finit pas d'évoluer pour s'adapter toujours mieux aux besoins de ses clients, notamment en situation de handicap.

« Nous avons racheté la Ferme du Château en 2005 pour accueillir nos stages BAFA » explique Dominique Létoffé, directeur de l'association. A l'époque, la structure située à **Monampteuil** compte seulement une quinzaine de lits. Très vite germe l'idée d'augmenter la capacité d'accueil et de transformer la structure en **Maison Familiale de Vacances**.

Dès le départ, le Comité Départemental du Tourisme (devenu l'Agence Aisne Tourisme) accompagne l'équipe de Familles Rurales dans ce projet et l'oriente vers le label **Tourisme et Handicap**. « Nous sommes référents de ce

label » précise Catherine Duménil, référente hôtellerie de l'Agence Aisne Tourisme. « Nous apportons des conseils sur les produits et services à mettre en place pour accueillir des personnes en situation de handicap, sur les possibilités de financements, les équipements adaptés... »

La Ferme du Château est **labellisée pour les 4 types de handicaps : auditif, visuel, mental et moteur**. Certaines chambres sont équipées pour accueillir des publics spécifiques. « Pour les personnes en situation de handicap auditif par exemple, certaines chambres sont équipées d'un

UNE ÉQUIPE D'EXPERTS

Opérateur du Conseil départemental, l'Agence Aisne Tourisme a pour mission de préparer et mettre en œuvre la politique touristique du département. Que vous soyez porteurs de projets, prestataires, collectivités, investisseurs, l'Agence Aisne Tourisme vous accompagne dans vos projets touristiques. **Etudes de faisabilité, préconisations tarifaires, conseils à la commercialisation, éclairage juridique, audit d'activité, solutions web marketing...** Profitez de l'expertise de spécialistes pour donner à vos projets toutes les chances de réussite !

Le tourisme dans l'Aisne connaît un beau développement : **le nombre de lits est passé de 18 918 en 2008 à 24 794 en 2019.** Avec l'accompagnement d'Aisne Tourisme, le secteur des chambres d'hôtes est notamment en forte progression : **+ 120% de chambres en 10 ans.**

QUI CONTACTER ?



CINDY SABOURDY

- Chargée de relation client
- Ingénierie commerciale et business developer



CÉCILE LEMBREZ

- Chargée de relation client porteur de projet
- Conseil stratégie on line

i 03 23 27 76 76
www.aisne-tourisme-pro.com

i www.la-ferme-du-chateau.fr

système d'alarme incendie visuelle. Pour celles en situation de handicap mental, nous avons un système de pictogrammes leur permettant de se repérer » indique Virginie Mercier, directrice adjointe du site.

Toujours plus adapté

L'établissement s'agrandit encore cette année et passe à 75 couchages. Ce qui en fait **le premier établissement du département en capacité d'accueil de personnes en situation de handicap**. 6 chalets de bois sont en cours d'installation dont 3 de 48 m² adaptés à tous les handicaps. « *L'Agence Aisne Tourisme nous a bien guidés dans la recherche de chalets adaptés* » poursuit Dominique Létoffé. Comme elle a accompagné l'équipe de Familles Rurales dans la labellisation **Accueil vélo** : la Ferme du Château propose désormais **13 vélos et un triporteur électriques** « *pour que les parents avec un enfant en situation de handicap puissent se balader sur la voie verte.* »

Certaines familles viennent de loin pour passer quelques jours de vacances ici. « *Nous avons eu des clients qui venaient de Lyon, de Saint-Etienne... Car ils n'ont pas de structure équivalente près de chez eux* » souligne le directeur de l'association.

« *C'est un projet auquel nous avons cru dès le départ* » conclut Catherine Duménil. « *Nous visons plusieurs objectifs quand nous accompagnons un porteur de projet : la concrétisation et la réussite, les retombées économiques pour le département, la création d'emplois et la satisfaction des clients.* » Pari réussi ! ●

DANS LA COUR DES GRANDS

UN PIED DANS
LES GRANDES
ÉCOLES

Issus de 4 collèges de l'Aisne, des groupes d'élèves de 3^e participent au Programme d'études intégrées (PEI) proposé par Sciences Po Lille. Ils soutiendront devant un jury un projet d'aménagement du territoire. Une belle aventure !

« A Science Po, il est question de politique, et moi ça m'intéresse ! »... « Moi c'est plutôt le travail en groupe qui m'a attirée. » Elles s'appellent Brendy, Amina, Siham, Maryam, Wissam, Ines, Jenny, Bahar, Ruti et Brenda (notre photo) et sont en 3^e au collège Gérard Philippe situé dans le quartier de Presles à Soissons. Si chacune a ses motivations propres, toutes envisagent de **faire des études supérieures**. Quand Léa Asciac, professeur d'histoire-géographie, leur a exposé le projet PEI porté par Sciences Po Lille, elles ont saisi l'opportunité sans hésiter.

« Le PEI n'est pas sur le temps scolaire, c'est du travail en plus, mais c'est une occasion unique de mettre un pied dans le monde des grandes écoles et de battre en brèche certaines idées reçues. Notre collège est en Réseau d'éducation prioritaire renforcée (REP+), beaucoup de nos élèves pensent que les études supérieures ne sont pas pour eux, et les filières d'excellence encore moins » explique Léa Asciac.

Projection dans l'avenir

Les élèves ont déjà fait deux fois le déplacement à Lille pour **découvrir Sciences Po** et ren-



trer l'étudiant ou l'étudiante qui est leur tuteur sur un projet qu'elles ont défini. Au départ, les collégiennes de Soissons étaient partagées : un projet sur le quartier de Presles, un autre sur **l'aménagement des berges de l'Aisne pour dynamiser la ville**, c'est ce dernier qui a été choisi.

« Il ne s'agit pas de science-fiction mais d'un projet structuré de "géo-prospective" : il faut imaginer un scénario et ce qu'il va amener dans 20 à 30 ans. Un sondage a été mené en ligne et sur le terrain un jour de marché pour cibler les attentes des Soissonnais. Nous avons aussi été reçues en mairie par Alain Louvet, adjoint à l'urbanisme. »

Les projets d'aménagement du territoire reflètent cette année les **problématiques contemporaines relatives au développement durable et l'environnement**. Au collège Froëhlicher de Sissonne, c'est par exemple la création d'un éco-quartier qui est étudiée. Le collège Hanotaux de **Saint-Quentin** planche sur « jardins partagés, permaculture et aménagement du territoire urbain ». Enfin, à **Saint-Gobain**, les élèves du collège de La Chesnoye réfléchissent à la mise en valeur du patrimoine historique et sylvicole du massif forestier. ●

i Plus d'infos sur le PEI sur www.sciencespo-lille.eu



GRAND ORAL

Le 17 mai prochain, à l'Hôtel du Département à Laon, les 4 groupes d'élèves présenteront leurs travaux : une partie sous forme écrite et un deuxième volet lors d'un **exposé oral** de forme libre (partiellement en langue étrangère). Pour les 10 collégiennes de Soissons (notre photo), la restitution s'oriente vers une **présentation théâtrale** mettant en scène un groupe de jeunes porteur d'un projet qui décide d'aller voir le maire pour lui en faire part. Les collégiens devront **convaincre le jury de la pertinence de leurs propositions** et se montrer réactifs face aux questions... Souhaitons-leur bonne chance !



LES COLLÉGIENNES DE SOISSONS ONT DÉCOUVERT SCIENCES PO LILLE.

SUSCITER L'AMBITION

« Le rapprochement avec Sciences Po est venu suite à des temps d'échange sur la question de l'ambition des élèves » relate Laurent Gavel, principal du **collège Hanotaux à Saint-Quentin, l'un des premiers établissements axonais à rejoindre le PEI en 2016-2017.** « Le constat d'un manque d'ambition s'imposait, surtout dans les établissements en REP comme le nôtre. Notre maire est une ancienne élève de Sciences Po Lille, elle avait connais-

sance du PEI et son appui a été déterminant pour que Hanotaux et Montaigne (qui est en REP+) puissent y participer. »

Anciennes frontières administratives et proximité géographique aidant, le PEI est déjà très développé dans les départements du Nord et du Pas-de-Calais où une trentaine de collèges sont concernés. Dans l'Aisne, **une convention entre Sciences Po Lille et le Département** a été

mise en place et **le PEI ne demande plus qu'à s'étendre sur notre territoire.**

« Les effets sont très positifs sur **la motivation des élèves et l'élargissement de leurs perspectives.** En 2016, le programme portait sur les questions européennes, nos 3^e avaient travaillé sur ERASMUS et ils sont plus d'un aujourd'hui à envisager des études supérieures à l'étranger ! »

AMÉLIORER LA COUVERTURE

Faire en sorte que les Axonais bénéficient d'une couverture mobile de qualité est l'une des priorités du Département. Pour améliorer la réception sur certaines zones, 9 nouveaux sites d'émission (antennes ou pylônes) seront prochainement aménagés, en complément des 9 sites déjà décidés en 2018.

NOUVEAUX SITES D'ÉMISSION 2018-2019



PROGRAMME 2018



PROGRAMME COMPLÉMENTAIRE 2018



PROGRAMME 2019*



SECTEUR SAINT-GOBAIN · BARISIS · FOLEMBRAY · BASSOLES-AULERS (4 pylônes estimés)

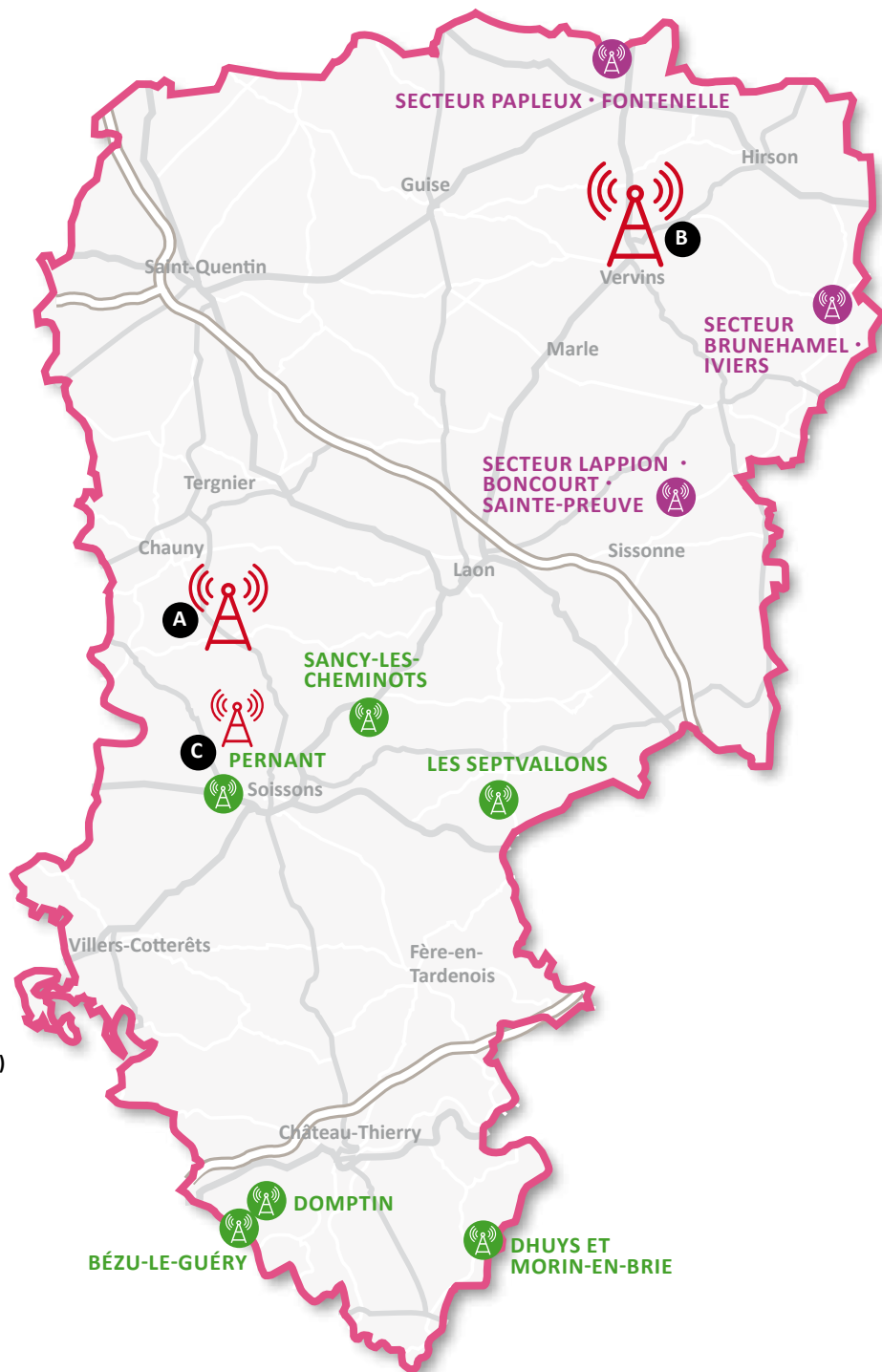


SECTEUR MARLY-GOMONT · WIMY · VIGNEUX-HOCQUET (4 pylônes estimés)



SECTEUR AMBLÉNY · VAUXREZIS (1 pylône estimé)

** Les études sont en cours pour déterminer l'emplacement précis des pylônes ou antennes en vue de couvrir le secteur géographique dans sa globalité*



MOBILE

OBTENIR DES MESURES FIABLES

« TU CAPTES ? »

Contribuez vous aussi à la campagne de mesure du réseau mobile en téléchargeant l'application « Tu captes ? » (lire en page suivante).

Depuis plusieurs années, le Département investit en complément de l'Etat et des opérateurs pour **améliorer la couverture mobile en milieu rural**. A titre d'exemple, le Conseil départemental a financé la **construction de 27 pylônes entre 2006 et 2013**. Bien que l'Aisne compte aujourd'hui **près de 600 points d'émission, utiliser son mobile au quotidien n'est pas toujours chose facile**. Alors que sur certains secteurs la 4G (internet mobile) est déjà accessible, sur d'autres, passer un appel est impossible.

Dans le cadre d'un accord national avec l'Etat afin de remédier à cette situation, **les opérateurs de téléphonie mobile se sont engagés à étendre et renforcer la qualité de leur couverture**. L'accord national prévoit que les Départements et les préfets imposent aux opérateurs téléphoniques des lieux et secteurs précis sur lesquels **de nouveaux points d'émission devront être construits aux frais des opérateurs**.

En 2019, l'Aisne a reçu **une dotation de 9 nouveaux sites à construire dont l'implantation est décidée par le président du Conseil départemental et le préfet**. La carte ci-contre présente les implantations retenues par l'Etat en 2018 et la programmation 2019. Pour déterminer l'implantation exacte des sites retenus au titre du programme complémentaire 2018 et du programme 2019, des études sont actuellement en cours. Certains nouveaux pylônes entreront en service dès cette année. ●

Pour **améliorer la couverture mobile sur notre département**, encore faut-il disposer de mesures fiables et savoir précisément où se situent les difficultés de réception. Jusqu'à présent, les seules cartes disponibles présentant la qualité des réseaux mobiles étaient celles des opérateurs. Or, ces cartes qui se basent sur des projections théoriques, sans mesures systématiques sur le terrain, ne sont pas toujours fiables.

Pour connaître avec certitude les problèmes de réception, le Département vient de lancer une **initiative inédite en France**. Depuis avril, une voiture sillonne les routes de l'Aisne afin de **mesurer la qualité réelle de la couverture mobile**. Le prestataire sélectionné pour cette opération parcourra **le réseau départemental et communal carrossable, soit 12 892 km**.

Les données collectées seront analysées afin de permettre le **repérage des secteurs de l'Aisne à équiper prioritairement en 2020, et dans les années à venir**.

LA VOITURE TEST

Dotée d'un coffre de toit intégrant **12 téléphones**, elle enregistre en temps réel, et de manière géolocalisée, la **qualité du réseau des 4 opérateurs de téléphonie mobile commercialisés en France**.



TU CAPTES, OU PAS ?

L'Aisne, la Région et les 4 autres Départements des Hauts-de-France ont engagé une campagne de mesure de la qualité de la couverture mobile. Une application gratuite permet de collecter les mesures opérées par les habitants. Explications.

C'est une idée lancée par le Président Nicolas Fricoteaux : **proposer aux habitants de participer à la cartographie de la couverture mobile de l'Aisne.**

La Région et les Départements des Hauts-de-France se sont associés pour créer une **application gratuite** permettant

Nouveau !



C'EST SIMPLE ET GRATUIT !

Téléchargez gratuitement « Tu captes ? ». Cette application vous permet de tester, où et quand vous voulez, l'ensemble des utilisations mobiles de votre smartphone ou tablette. Grâce à la participation de chacun, vous pourrez **comparer la qualité de service mobile des grands opérateurs du marché.**

www.tucaptes.hautsdefrance.fr



Scannez pour télécharger

Testez la qualité de votre réseau mobile avec l'application ...

TU CAPTES ?

FAITES GRATUITEMENT LE TEST EN PARTICIPANT A UNE GRANDE « CAMPAGNE REGIONALE DE MESURE »

Disponible sur App Store | Disponible sur Google Play

Pour plus d'information, retrouvez nous sur : www.tucaptes.hautsdefrance.fr

f t in s i

GRUPE Caudebec | NORD | OISE | Pas-de-Calais Le Département | SOMME | Région Hauts-de-France

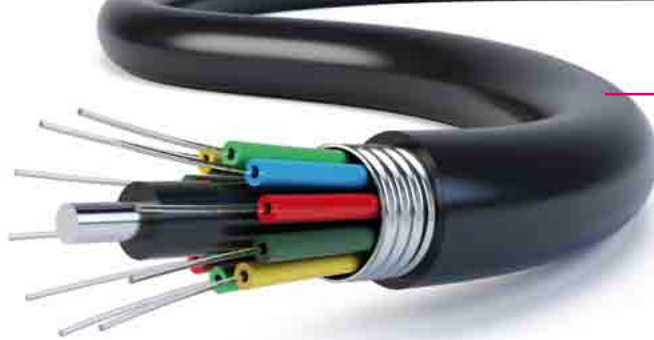
UNE GRANDE CAMPAGNE DE COMMUNICATION EST LANCÉE POUR INCITER LES HABITANTS DE L' AISNE À UTILISER L'APPLICATION « TU CAPTES ? ».

à chacun de communiquer des mesures précises depuis son jardin, son lieu de travail, la place du village, etc. « Tu captes ? » est une application gratuite disponible depuis le premier trimestre 2019.

Comment ça marche ?

A l'aide de votre smartphone **téléchargez gratuitement l'application « Tu captes ? »**. Vous pourrez ensuite lancer le test et obtenir **instantanément une information fiable sur la qualité de votre connexion**. En répétant régulièrement ce test, vous contribuez à une grande campagne de mesure prévue jusque fin 2020. Les données obtenues permettront de **cartographier les zones mal desservies, en vue d'y remédier.** ●

BIENTÔT LA FIBRE



C'est l'une des priorités du Conseil départemental : développer le réseau fibre sur le territoire pour doper son attractivité et répondre à la demande des habitants. L'Aisne se classe 2^e en France pour le nombre de prises « construites » chaque trimestre. Un beau résultat pour un territoire rural !

RESTEZ INFORMÉS !

Tester votre éligibilité, se renseigner sur les opérateurs, le planning de déploiement de la fibre, le raccordement... Pour tout savoir sur la fibre près de chez vous : <https://raiso02.fr>

Face au manque d'intérêt des opérateurs privés pour investir dans un réseau fibre optique en zone rurale non rentable, le Conseil général de l'Aisne a lancé le projet THD (Très Haut Débit). L'USEDA (Union des Secteurs d'Énergie du Département de l'Aisne) est le porteur de ce projet, en étroite partenariat avec le Département.

Le Réseau Aisne Optique, appelé « RAISO », a pour objectif de « fiberer » 100% des 757 communes rurales fin 2022 (200 000 foyers). L'USEDA n'intervient pas sur 3 zones où la fibre est déployée par Orange : la Communauté d'agglomération du Saint-Quentinois, la Communauté d'agglomération du Pays de Laon et la ville de Soissons.

Des travaux de grande ampleur

Les travaux, d'un montant total de 295 M€, ont débuté en janvier 2016. Au 1^{er} avril, RAISO dessert 109 776 foyers, dans 245 communes. Le déploiement arrivera à terme au plus tard fin 2022.

Fin 2018, l'Aisne devenait le 2^e département français pour le nombre de prises construites. A noter que de nombreux Départements n'ont toujours pas lancé la construction de leur réseau fibre.

Déjà 13 000 clients

RAISO est ouvert à tous les fournisseurs d'accès à Internet. L'USEDA les encourage à être présents sur le réseau. Six le sont actuellement : K-Net, Nordnet, Ozone, VITIS, Coriolis et TELWAN. Bouygues Télécom et SFR arrivent progressivement, suivis par Free. Orange, dernier opérateur « national », sera prochainement actif sur le réseau axonais.

Attention : RAISO amène la fibre jusque devant chez vous. Vous devez ensuite choisir un fournisseur d'accès pour installer une prise dans votre logement et souscrire un abonnement. ●



QUI FINANCE RAISO ?

Au total les travaux s'élèvent à 295 M€, répartis comme suit :

- Europe : 11 M€
- Etat (Fonds National pour la Société Numérique) : 74 M€
- Région Hauts-de-France : 13 M€
- Département : 22,5 M€
- Aisne THD : 28,5 M€ (financeur privé)
- USED A (communes et intercommunalités) : 146 M€

LA FIBRE DANS L' AISNE



2^e département pour le nombre de foyers raccordables



109 776 foyers raccordables



Plus de 13 000 abonnés



165 000 foyers raccordables dans 1 an



295 M€ d'investissements

FAVORISER LA REPRISE D'ACTIVITÉ

Depuis août 2018, l'allocation RSA peut être maintenue en complément du salaire d'un vendangeur. Ce dispositif permet aux viticulteurs de recruter de la main-d'œuvre locale et aux bénéficiaires du RSA de retrouver une activité rémunérée pour quelques semaines. Pour 2019, le dispositif est reconduit.

Dans le sud de l'Aisne, les vendanges nécessitent le recours à une main-d'œuvre importante. En 2018, **une soixantaine de vigneron** rencontraient des difficultés à recruter : **1 000 postes étaient à pourvoir début août**. Le Syndicat des Vignerons du Sud de l'Aisne a interpellé le Département sur cette problématique.

Pour **encourager les bénéficiaires du RSA à postuler** sur ces emplois saisonniers, le Département a pris en urgence une **mesure incitative**, à l'image de ce qui se fait chez nos voisins de la Marne, du Haut-Rhin et de l'Aube.

En **étroit partenariat** avec la Caisse d'allocations familiales (CAF) et la Mutualité sociale agricole (MSA), avec le

soutien de Pôle emploi, le Département a permis aux bénéficiaires du RSA de **repandre une activité saisonnière sans baisse de leur allocation a posteriori**.

119 bénéficiaires en 2018

Un **bilan de l'expérimentation** a été dressé par

Le dispositif étant reconduit en 2019, une campagne de communication est lancée en direction des bénéficiaires du RSA (voir ci-contre). Renseignez-vous dès maintenant : **1 000 postes** sont à nouveau à **pourvoir dans l'Aisne** pour les vendanges cet été. ●



LA PAROLE À...

JOSHUA DURAND,
27 ans, de Laon

« Demandeur d'emploi de longue durée, j'ai fait les vendanges l'été passé, près de Berry-au-Bac. Avec un ami, j'ai trouvé un poste de cueilleur et nous avons covoituré chaque jour. Tout le monde parlait du dispositif du Département de l'Aisne mais je n'y croyais pas. J'ai préféré contacter mon assistante sociale pour me renseigner. Après une simple déclaration, j'ai pu conserver mon allocation, ce qui est très avantageux ! Actuellement, je suis salarié du chantier d'insertion des remparts de la Ville de Laon. Je souhaite me former en maçonnerie, mais, cet été, je vais retourner aux vendanges au même endroit, c'est très intéressant ! »

le Département, les organismes payeurs (CAF, MSA), Pôle emploi, et le syndicat des vigneron. **Les retours sont positifs : 119 bénéficiaires du RSA** ont profité de cette mesure contre 200 dans la Marne et 110 dans l'Aube alors que ces départements sont engagés depuis quelques années dans ce dispositif et représentent environ 90 % du vignoble AOC Champagne.

Les bénéficiaires axonais n'ont pas hésité à faire des kilomètres, certains venant de **Saint-Quentin** (16 personnes), **La Fère** (13) ou de **Thiérache** (8). La majorité des bénéficiaires du RSA sont venus des secteurs de **Château-Thierry** (42 personnes), **Laon** (31), et enfin du **Soissonnais** (9).

AISNE.com



Retrouvez les modalités pratiques pour bénéficier de ce dispositif

L' AISNE RECHERCHE

1 000 VENDANGEURS

Vous souhaitez faire les vendanges 2019 ?

Vous êtes bénéficiaire du RSA,
VOTRE ALLOCATION SERA MAINTENUE !



VENDANGES + RSA = **4** étapes simples

- 1** Appelez le point viticole au **03 23 69 59 02*** pour trouver votre employeur vigneron,
- 2** Vendangez,
- 3** Après les vendanges, **renseignez votre déclaration** trimestrielle de Ressources,
- 4** Transmettez les copies de vos bulletins de salaire des vendanges au Département.

* Un conseiller vendanges de Pôle Emploi vous répondra.



Une nouvelle expérience professionnelle,
l'allocation RSA maintenue.

www.aisne.com



www.sgv-champagne.com/emploi14

Entrez

sur le

Chemin des Dames

Nouveau !

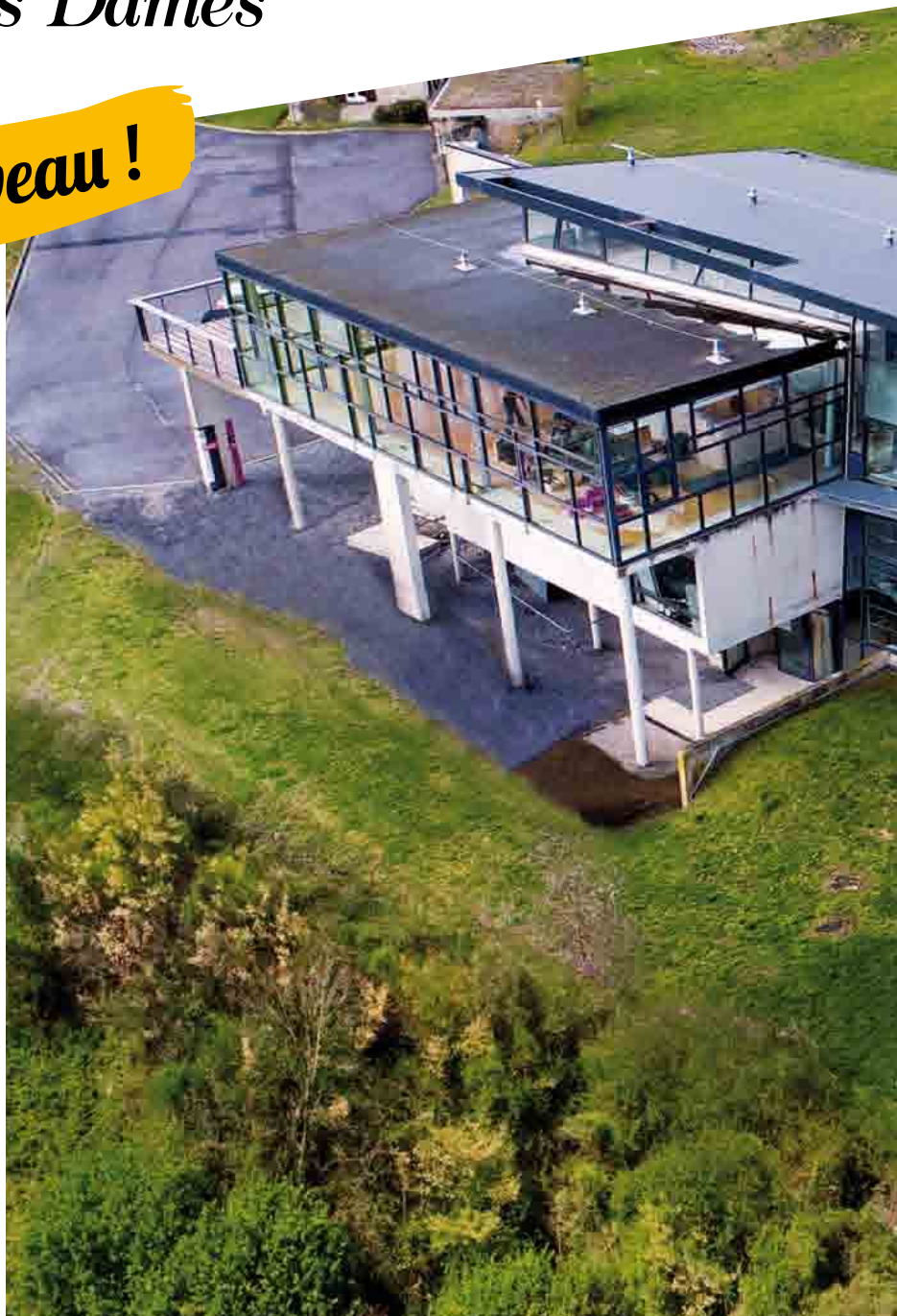
Un espace d'accueil gratuit et moderne

Avec son bâtiment d'accueil totalement rénové, son espace cafétéria et sa librairie-boutique panoramiques, le Centre d'accueil du visiteur est une véritable porte d'entrée sur le Chemin des Dames et le tourisme de mémoire. Découvrez ce nouvel équipement au sein du bâtiment de la Caverne du Dragon : un espace d'accueil gratuit doté d'outils mêlant histoire et numérique pour aborder le Chemin des Dames sous un autre angle.

AISNE.com



Consultez le Carnet du
Chemin des Dames





Centre d'Accueil du Visiteur

CHEMIN DES DAMES ■ CAVERNE DU DRAGON ■ DRACHENHÖHLE





La création du Centre d'Accueil du Visiteur du Chemin des Dames représente un investissement de plus de 1,52 M€ HT.

High-tech

La scénographie a été pensée pour donner toutes les clés d'interprétation du Chemin des Dames, notamment à travers **une frise chronologique** de 17m de long, **ponctuée d'écrans et de vitrines** présentant photos et films d'époque, armes, tenues et autres objets issus des collections. **Une table numérique « multitouch »** très grand format offre une **exploration interactive du Chemin des Dames**, mettant les sites de mémoire présents en perspective avec leur situation pendant la guerre.

Entrez dans l'histoire

Implanté sur le site de la Caverne du Dragon, le Centre d'Accueil du Visiteur du Chemin des Dames vous invite à une plongée dans l'histoire au cœur des nombreux sites de la Grande Guerre que compte notre département.

Le Centenaire de la Première Guerre mondiale a suscité un afflux massif de nouveaux visiteurs soulignant le **fort attrait touristique pour les sites de la Grande Guerre**. « Il faut faire vivre ce tourisme de mémoire qui est un atout majeur pour le développement du territoire » relève François Rempelberg, vice-président du Conseil départemental en charge de la culture, de la mémoire et du patrimoine. « A la pointe de la modernité, le Centre d'Accueil du Visiteur

du Chemin des Dames est la porte d'entrée pour tous les sites mémoriels de l'Aisne, il est le moteur culturel et touristique qui nous projette dans l'après Centenaire. »

Réorganisation des lieux

Construit en 1998 au-dessus des galeries de la Caverne du Dragon, **le bâtiment d'accueil a été entièrement remanié**. Antoine Cosson et Barbara Sawczak (ACBS Architectes) ont mené

Exemple d'une journée sur le Chemin des Dames

Nous voici en visite sur le Chemin des Dames. À 10h, nous arrivons au **Centre d'Accueil du Visiteur** où un guide nous informe qu'une visite du **fort de la Malmaison** est programmée à 10h30. Le site est attirant, allons voir ! On réserve la visite de la **Caverne du Dragon** pour le début d'après-midi. Pour pique-niquer, on nous conseille **l'observatoire du Plateau de Californie**, la vue y est incroyable, ou les ruines de **l'abbaye de Vauclair**, au cœur de la forêt, non loin d'un étang. A 16h, nous sortons des souterrains, un moment hors du temps chargé d'émotion ! Petit tour dans la boutique, chacun choisit un souvenir. Pour finir la journée, plusieurs options : le **musée de Vassogne** pour découvrir la grande aventure de la Reconstruction ou une balade au grand air sur la **Voie verte** ? Envie de baignade ou de faire du canoë ? **Axo'plage** et le **centre nautique Cap'Aisne** sont à 5 minutes à peine... Autant en profiter !



arboretum de l'ancien Craonne

le projet de réaménagement dans la continuité de l'agrandissement de la passerelle extérieure, réalisé en 2017 pour accueillir la sculpture d'Haim Kern « *Ils n'ont pas choisi leur sépulture* ».

En **accès libre et gratuit**, le Centre d'Accueil du Visiteur ouvre ses portes sur un **espace**

librairie-boutique panoramique conçu autour d'une **banque d'accueil** et de la **billetterie centrale** où les visiteurs s'informent sur les diverses opportunités touristiques. **Un grand choix d'ouvrages et d'objets dérivés** est proposé, l'occasion de se trouver un souvenir en admirant le paysage.

Un esprit d'équipe

L'équipe du Centre d'Accueil du Visiteur du Chemin des Dames vous réserve un **accueil chaleureux**. Elle propose **des visites guidées sur divers sites du Chemin des Dames**, le premier étant **la Caverne du Dragon**, juste sous vos pieds, à 14 mètres sous terre. Du **fort de la Malmaison** à l'arboretum de l'ancien Craonne, vous découvrirez des circuits riches de mille histoires. L'équipe propose également un accompagnement par **le service éducatif pour les scolaires** ainsi qu'une **programmation culturelle** liée aux enjeux historiques de sa mission.

En outre, elle vous donnera toutes les informations sur les sites à découvrir, tels que le musée de Vassogne, dédié à la Reconstruction, ou le fort de Condé et ses fortifications Séré de Rivières. ●

Infos pratiques

Horaires du Centre d'Accueil du Visiteur

Entrée libre tous les jours

- de 10h à 18h, du 1^{er} avril au 14 novembre inclus
- de 10h à 17h, du 15 janvier au 31 mars et du 15 novembre au 15 décembre

Gratuit / Fermeture annuelle du 15 décembre au 15 janvier

Horaires de la Caverne du Dragon (fermé le mardi)

La Caverne du Dragon se découvre uniquement en visite guidée (1h15) :

- pour tout public : du 1^{er} avril au 14 novembre de 10h à 18h (dernier départ à 16h30)
- pour les groupes sur réservation : du 15 janvier au 31 mars et du 15 novembre au 15 décembre de 10h à 17h (fermé samedi et dimanche)
- pour le jeune public : des visites sont proposées le mercredi à 14h pendant les vacances scolaires (gratuit pour les moins de 7 ans)

Tarifs : 8€ / 4 € réduit / passeport famille 20 €

Fermeture annuelle du 15 décembre au 15 janvier



03 23 25 14 18 / www.chemindesdames.fr

OUVERTURE SUR LA CULTURE



Street art, écriture, lecture, danse... grâce au CDCC (Contrat Départemental Culture et Collèges) les collégiens s'ouvrent à d'autres pratiques artistiques, aux côtés de professionnels et travaillent autrement les disciplines traditionnelles. Une complète réussite !

CULTURE ET COLLÈGES MODE D'EMPLOI

Le dispositif CDCC s'adresse aux **collèges publics** et aux **établissements privés**. Sur les trois ans écoulés, **39 collèges** se sont engagés dans cette expérience pour **160 classes**, soit **4 800 collégiens** impactés. **37 projets** ont été sélectionnés chaque année par un comité de pilotage regroupant le Département, le Rectorat, la DRAC et la Direction des services départementaux de l'Éducation nationale (DSDEN). Les principaux critères de sélection sont :

- co-construction avec un partenaire culturel,
- cohérence avec le volet culturel du projet d'établissement,
- croisement d'au moins deux domaines artistiques,
- interdisciplinarité.

Le dispositif Contrat Départemental Culture et Collèges (CDCC) incite à la mise en place de projets participant au parcours d'éducation artistique et culturelle des élèves (PEAC). Évalué très positivement par tous les partenaires, il est **reconduit pour les trois prochaines années**.

L'objectif des CDCC est de **favoriser l'ouverture culturelle des collégiens** en mettant en place des **projets interdisciplinaires variés** qui vont les amener au-delà de la seule découverte d'une création artistique ou d'une manifestation culturelle. Il s'agit d'engager **un travail plus approfondi** qui passe notamment



L'ARTISTE BENJAMIN DE OLIVEIRA SILVA ENCADRE LES SÉANCES DE HIP-HOP POUR LA CLASSE DE 5E ENGAGÉE DANS LE PROJET « ARTS DE LA RUE » AU COLLÈGE HANOTAUX.

Hip-hop et graffitis

A titre d'exemple, le projet CDCC « Arts de la rue » mené par deux classes (5^e et 3^e) du collège Hanotaux de Saint-Quentin est l'occasion de croiser les disciplines : lecture, écriture et analyse de textes en cours de français, danse en EPS, étude des évolutions musicales et chorégraphiques du XX^e siècle en musique, immersion dans le street art des pays anglophones en anglais et découverte des graffitis du mur de Berlin en cours d'allemand... Un riche programme !

« Les sorties culturelles ont été nombreuses » précise Julie François, professeur documentaliste et coordinatrice du projet. « Nous avons profité de l'opération « Ceci n'est pas un tag » mise en place par la mairie pour faire

un parcours à la découverte des graffitis. Les élèves ont rencontré l'artiste slameur Hippocampe fou et les danseurs du spectacle « Dos au mur ». Ils ont visité la salle de spectacle la Manufacture et échangé avec les techniciens. Pour la pratique artistique, une création collective en hip-hop et une autre sous forme de graffitis sont en cours sous les directives de l'artiste Benjamin De Oliveira Silva. »

La production finale sera une « Semaine de la culture urbaine » qui mobilisera tout le collège à travers des ateliers où les élèves impliqués dans le projet pourront aussi transmettre leur expérience. « On fait des sorties, on découvre des choses nouvelles et après on partage avec les autres. C'est trop bien ! » résume l'un d'eux. ●

Chaque projet est doté d'un budget de 1 800 € : le Département, la DRAC et le Rectorat finançant chacun 30 %, 10 % restent à la charge du collège. Pour 2019, le Département alloue 19 980 € à ce dispositif.

par la rencontre avec des artistes, un minimum de 10 heures de pratiques artistiques avec des intervenants extérieurs. La restitution d'une production collective vient conclure le projet.

Les CDCC permettent de valoriser les ressources culturelles départementales et d'initier des partenariats encourageant l'approche territoriale. Les retours d'expérience mettent en avant un impact très bénéfique pour les élèves engagés dans des projets collectifs qui s'avèrent enrichissants pour leur parcours personnel mais qui ont aussi un effet positif sur la vie de la classe et de l'établissement.



DÉPLOYÉE DANS SAINT-QUENTIN, L'OPÉRATION « CECI N'EST PAS UN TAG » S'INTÉGRAIT PARFAITEMENT À LA THÉMATIQUE DES ARTS DE LA RUE.

© Luc Couvée



MOUSTIQUE-TIGRE : SOUS HAUTE SURVEILLANCE

En 2016, le moustique-tigre s'installait dans le Laonnois. Depuis novembre 2017, l'Aisne est classé « département à risque ». Comment est assurée la surveillance de cette espèce ? Est-elle dangereuse ? Comment éviter sa prolifération ?

SIGNELEZ LES MOUSTIQUES !

Pour freiner la prolifération de cette espèce, il est indispensable de **supprimer les points d'eau stagnante** mais aussi de **signaler sa présence sur notre territoire**. Un site internet est à votre disposition www.signalement-moustique.fr.

Le pôle vétérinaire du **Laboratoire Départemental d'Analyses et de Recherche** (Conseil départemental) assure une **surveillance permanente du moustique-tigre**. Une centaine de pièges sont installés sur des sites sensibles : aux abords des zones urbaines, des aires d'autoroutes, des gares et des hôpitaux. Le moustique tigre n'est pas naturellement porteur de maladies virales comme la dengue, le chikungunya ou Zika. Il faut donc éviter qu'il ne puisse s'approvisionner en virus en piquant des individus malades. **Les hôpitaux sont donc étroitement surveillés par les services départementaux**, en collaboration avec l'Agence Régionale de Santé.

Une éradication impossible

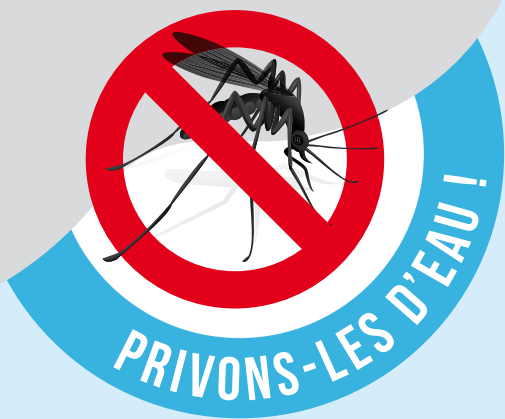
Deux techniciens du LDAR sont en charge de la surveillance du moustique-tigre. Ils ont pour mission de **cartographier la présence de cet hôte indésirable** en s'appuyant sur leurs observations de terrain et sur les signalements des Axonais.

Il n'existe aucun moyen d'éradiquer le moustique-tigre : la poursuite de la colonisation de notre département n'est qu'une question de temps. Il est toutefois possible de **retarder sa dispersion en adoptant les bons gestes**. La solution la plus efficace est d'**éviter les points d'eau stagnante**. Le moustique en a besoin pour se reproduire. Il ne faut donc pas lui laisser d'accès à l'eau. Mettre du sable au fond des coupelles des pots de fleurs, fermer les bacs de récupération d'eau... autant de petits gestes que chacun peut accomplir. Dans l'intérêt de tous. ●

COMMENT LE RECONNAÎTRE ?

Minuscule, le moustique-tigre est aisément reconnaissable grâce à ses **zébrures noires et blanches**. Particulièrement agressif, il pique en pleine journée, à l'extérieur et ne rentre quasi jamais à l'intérieur des habitations. A la différence des moustiques locaux, **il ne bourdonne pas** et détecte de très loin le CO² que nous dégageons en respirant.





NE LAISSONS PAS LES MOUSTIQUES-TIGRES S'INSTALLER

DES GESTES SIMPLES
ET EFFICACES
À FAIRE CHAQUE JOUR

COUVREZ

LES RÉCUPÉRATEURS D'EAUX,
LES CUVES ET AUTRES TONNEAUX
UN DRAP USAGÉ NON TROUÉ SUFFIT !

ENTRETIENEZ

- LES PISCINES :
VEILLEZ AU BON DOSAGE DU CHLORE.
- LES BASSINS D'AGRÉMENT :
METTEZ DES POISSONS,
ILS MANGERONT LES LARVES.

ABRITEZ

LES BROUETTES, ARROSOIRS,
POUBELLES ET PNEUS USAGERS...

NETTOYEZ

LES RIGOLES, GOUTIÈRES ET
BONDES D'ÉVACUATION AFIN DE
FACILITER L'ÉCOULEMENT DES EAUX.

VIDEZ

LES COUPELLES DE POTS DE FLEURS
OU REMPLISSEZ LES DE SABLE
LES GEMELLES POUR ANIMAUX,
LES PIEDS DE PARASOLS,
LES BÂCHES PLASTIQUES...
AU MOINS UNE FOIS PAR SEMAINE.

JETEZ

VOS DÉCHETS
(TYPES BOITES DE CONSERVE).

PARTOUT,
SUPPRIMEZ
LES EAUX
STAGNANTES

GRÂCE AUX EFFORTS DE CHACUN NOUS POUVONS RALENTIR SA PROGRESSION

Vous pensez avoir trouvé un moustique tigre,
Prenez une photo ou attrapez le spécimen
et rendez vous sur :

www.signalement-moustique.fr

Retrouvez le circuit « Du marais au coteau » sur www.randonner.fr. Ce site internet a fait peau neuve, découvrez-le vite !



Nampteuil-sous-Muret

L'art en chemin

Dans la vallée de la Crise, le circuit de randonnée « Du marais au coteau » propose une promenade surprenante mêlant biodiversité et land art.

« A la base, ce circuit pédagogique permet de découvrir différents milieux : le champ, le coteau, l'étang, la forêt, la pelouse calcicole, le marais et la rivière. On traverse deux villages très pittoresques, **Nampteuil-sous-Muret** et **Muret-et-Crouettes**. » Sylvain Philbert connaît le secteur comme sa poche. Sa ferme pédagogique de la Berque et son gîte de séjour jouxtent **l'église médiévale de Nampteuil-sous-Muret, point de départ du circuit** (notre photo).

Dès les premiers mètres, le regard est attiré par **d'étranges installations** : céramiques, structures métalliques, totems aux couleurs vives... mais

où sommes-nous ? « **Sur le sentier d'art** ! L'association du Sentier d'art en Vallée de la Crise s'est créée il y a une dizaine d'années autour d'une quarantaine de bénévoles. Tous les ans, les œuvres sont renouvelées grâce à quelques artistes amateurs et professionnels. Cela donne une originalité à ce chemin. »

Art et nature

Durant la balade, **une œuvre d'art** peut apparaître à chaque tournant... Ici, des visages de plâtre enserés dans un maillage de barbelés nous rappellent le monument d'Haïm Kern sur le Chemin des Dames, plus loin, une porte trian-





gulaire aux couleurs de l'arc-en-ciel se dresse devant un arbre déraciné...

Le ru de Launoy serpente au fond de la vallée avant d'être rejoint par le ru de Crouttes : c'est de cette confluence que la Crise tire son nom. La petite plaine alluviale offre un concentré de nature et **quelques points de vue remarquables**. En

haut du coteau, **la vue sur Muret-et-Crouttes** mérite une halte, le temps de consulter la table d'orientation installée par Sylvain Philbert (notre photo). « *L'église sur les hauteurs était accolée au château comme on le voit sur cette photo ancienne. En 1918, lors de la 2^e Bataille de la Marne, les Allemands ont dû plier bagage mais le château n'a pas été épargné.* »

Et au milieu coule une rivière

Dans la vallée, le chant de l'eau vive se fait entendre. Quelques canards sauvages s'ébrouent dans **les étangs** poissonneux fréquentés par les amphibiens durant la saison des amours. Il n'y a pas que des grenouilles, **le triton crêté** peut aussi y être aperçu.

Le sentier aborde une zone de marais en contrebas de l'ancienne ligne de chemin de fer, en direction de **Droizy**. **La petite gare de Muret-et-Crouttes** a fonctionné jusqu'en 1948. Juché sur un talus à l'écart du village, le bâtiment reconverti en habitation est toujours là, témoin du temps qui s'écoule au rythme tranquille du ru de Launoy. ●



RÉNOVER ET VALORISER

Le Service aménagement mobilité environnement (SAME) du Conseil départemental travaille avec l'Agence Aisne Tourisme, le Comité départemental de la randonnée pédestre et les structures intercommunales sur **l'aménagement et la promotion des circuits de randonnée**.

Le **mobilier et la signalétique directionnelle ont été remis à neuf** sur les 5,5 km du circuit « Du marais au coteau », dans le cadre d'un partenariat entre le Département et la Communauté de communes du canton d'Oulchy. **Les travaux ont été réalisés par un chantier d'insertion**. Pour valoriser le circuit, le tracé a été légèrement modifié avec l'aimable accord de deux riverains.





À VOS CÔTÉS AU QUOTIDIEN

Le Département de l'Aisne intervient à toutes les étapes de la vie : petite enfance, scolarité, recherche d'emploi, perte d'autonomie... Le Conseil départemental élabore un budget permettant d'améliorer le quotidien de tous les Axonais et d'apporter un soutien aux plus fragiles. Ecoute, conseil, accompagnement social, insertion professionnelle... le Département est à vos côtés.





UN BUDGET MAÎTRISÉ POUR UN NOUVEL ÉLAN

Des recettes en légère hausse, des dépenses contenues, une dette stabilisée, des projets pour l'avenir... les élus du Département de l'Aisne ont approuvé un budget maîtrisé (636,5 M€) qui ouvre des perspectives nouvelles pour les solidarités territoriales et humaines.

« Les efforts engagés depuis 2015 portent leurs fruits. Le Département peut se donner de nouvelles perspectives. » Nicolas Fricoteaux, Président du Conseil départemental, voit dans le budget 2019 l'illustration positive des engagements pris depuis 4 ans.

En 2019, les efforts du Département vont porter sur ses deux grands domaines de compétence :

- les solidarités territoriales : à l'image du pacte Sambre Avesnois Thiérache, un nou-

vel élan sera donné aux politiques territoriales (concerter et donner des objectifs concrets à 3 ans, avec des financements concentrés)

- les solidarités humaines : la priorité est donnée à la lutte contre la pauvreté et l'accès à l'emploi. Le Département souhaite améliorer l'accompagnement des personnes en difficultés, prévenir les sorties sèches de l'Aide Sociale à l'Enfance en accompagnant nos jeunes vers l'autonomie. En matière d'insertion, un suivi dynamique, réactif et modulable sera privilégié.



50,7% DU BUDGET INVESTISSEMENT EST DÉDIÉ À DES OPÉRATIONS PORTÉES PAR D'AUTRES COLLECTIVITÉS

Le Département demeure le partenaire privilégié des communes et intercommunalités grâce à ses dispositifs de solidarité territoriale : API (Aisne Partenariat Investissement) pour les projets d'aménagement du territoire (écoles, maisons de santé, équipements sportifs et culturels...) et APV (Aisne Partenariat Voirie) pour les travaux de voirie.



UNE GESTION RIGOUREUSE

Cette année, les indicateurs budgétaires sortent du rouge. Depuis 2015, le Département a travaillé sur l'efficacité de ses politiques et adapté ses dépenses d'investissement à ses moyens :

- ✓ Le budget 2019 est bâti sans reprise de résultats de 2018
- ✓ Pour la 1^{ère} fois depuis 8 ans, une réserve de 5 à 6 M€ sera disponible
- ✓ Les recettes 2019 couvrent les dépenses de l'année (y compris le 12^e mois de RSA)
- ✓ Les dépenses sont contenues à +0,90 %
- ✓ Le budget est conforté par de nouvelles recettes (+2,6%) sans augmentation des taux d'imposition
- ✓ La dette est stabilisée
- ✓ 8,1 M€ de plus sont programmés en investissements par rapport aux réalisations 2018, soit 55,1 M€.

INVESTISSEMENTS 2019

« Peu à peu nous redressons la situation et faisons en sorte que le Département puisse être présent pour les générations à venir. » En 2019, l'investissement repart à la hausse (+8,1M€ par rapport aux réalisations 2018) pour atteindre 55,1 M€.

- ✓ Des travaux sont lancés dans les collèges de **Condé-en-Brie, Corbeny** et **Vermand** ainsi que dans les UTAS d'**Hirson** et **Soissons**.
- ✓ La MDPH (Maison Départementale des Personnes Handicapées) sera modernisée.
- ✓ Sur le Chemin des Dames, un **Centre d'Accueil du Visiteur a ouvert ses portes** début mai (lire pages 18 à 21).

Sur les réseaux de circulation, les principaux investissements concernent :

- ✓ les ouvrages d'art de la Sambre à l'Oise
- ✓ le carrefour d'Etampes-sur-Marne
- ✓ la rocade de Villers-Cotterêts (voir p.4)
- ✓ la RN2
- ✓ le pont de Mennessis (lire p.5)
- ✓ le pont de Vaux à Laon
- ✓ le carrefour de Nogentel
- ✓ la voie ferrée de La Ferté-Milon
- ✓ les Véloroutes Voies vertes

AMÉNAGEMENT
DE LA ROCADE DE
VILLERS-COTTERÊTS

UN BUDGET AU SERVICE DES HABITANTS

Assurer la solidarité envers les Axonais en difficultés, soutenir les collectivités locales dans leurs projets, entretenir le réseau routier départemental, subventionner des associations assurant le lien social... le Département a voté un budget assaini pour un avenir plus serein.

UN BUDGET POUR L'AVENIR

Enseignement **37,8 M€**



Voirie **28,6 M€**
dont investissement **22,9 M€**

Aménagement, logement et environnement



UN BUDGET SOLIDAIRE

Action sociale (enfance en danger, petite enfance, handicap, personnes âgées) **305,5 M€**

dont allocations de solidarité

- RSA **103,4 M€**
- APA **59,2 M€**
- PCH **13 M€**



UN BUDGET POUR LES HABITANTS

Culture, sport et jeunesse **11 M€**
dont investissement **3,4 M€**



SDIS **21,3 M€**

À VOS CÔTÉS AU QUOTIDIEN

LES SERVICES DU DÉPARTEMENT VOUS ACCOMPAGNENT

La **prévention et la protection** sont au cœur des missions du Département. Service gratuit ouvert à tous, la PMI (protection maternelle et infantile) dispose de **86 lieux de consultation** et intervient à domicile sur rendez-vous. Ces professionnels proposent un accompagnement durant la grossesse, un suivi des **enfants de 0 à 6 ans** (consultation, prévention, conseil...) et un soutien à la parentalité. Ils délivrent également **les agréments aux assistants maternels, familiaux** (familles d'accueil) et structures de la petite enfance (crèches, haltes-garderies, centres de loisirs...). Des **bilans de santé sont proposés en école maternelle** pour s'assurer du bon développement des **enfants de 4 ans** et **dépister des anomalies éventuelles** (vue, audition, troubles du langage).

La protection de l'enfance (**de la naissance à 21 ans**) est une compétence du Département. La mise en sécurité des enfants en danger est confiée à l'ASE (**aide sociale à l'enfance**). Le **119** est le **numéro d'appel d'urgence gratuit** pour tout signalement.



Pour 2019, 495 000 € sont alloués par le Département aux Centres d'Actions Médico-Sociales Précoces (CAMPS) chargés de la prise en charge précoce des problématiques de handicap chez les enfants âgés de **0 à 6 ans**.



DEMOS (Dispositif d'Education Musicale et Orchestrale à vocation Sociale) est destiné aux **7-12 ans** issus des quartiers de Soissons, Saint-Quentin et Gauchy. Ce dispositif favorise l'accès à la musique classique par la pratique instrumentale en orchestre pendant 3 ans. Budget 2019 : 66 000 €.



Le Département assure l'accueil et le transport scolaire des **élèves en situation de handicap** (4,58 M€ en 2019) en véhicules adaptés.

PRIMAIRE

MATERNELLE



CRÈCHE



Le Département alloue une aide (sous conditions de ressources) aux familles pour les séjours éducatifs de leurs enfants (**enseignement du 1^{er} degré**). Budget 2019 : 300 000 €.



Sous conditions de ressources, le Département octroie des bons allocations vacances pour les enfants (**- 16 ans**), partant en séjours de vacances déclarés auprès de la Direction Départementale de la Cohésion Sociale (aide versée directement à l'organisateur). Budget 2019 : 30 000 €.

AISNE.com



Consultez la liste des services PMI en UTAS

LEGENDE



Aides financières directement versées aux Axonais



Subventions aux structures apportant un service aux Axonais



Restauration, entretien, équipement... Le Conseil départemental accompagne la **gestion des 57 collèges publics**. Il les dote notamment d'outils numériques (ordinateurs, tableaux blancs interactifs, logiciels...) dont l'ENT (Environnement Numérique de Travail). Cet outil rend carnets de notes, devoirs, emplois du temps... accessibles aux parents, enfants et enseignants en quelques clics.



Le Département soutient les collèges pour l'organisation de séjours linguistiques (65 000 € pour 2019), séjours éducatifs (80 460 €), projets culturels au titre des Contrats départementaux **Culture et Collèges** (19 980 €) et pour l'opération « Collège au cinéma » (20 000 €).



Le Département de l'Aisne soutient les centres de **planification familiale** (100 000 € en 2019) qui proposent aux jeunes mineurs un accès gratuit à la **contraception**.



Le Département finance en partie les **Missions locales** (85 000 €) et les **Foyers de Jeunes travailleurs** (250 000 €), structures indispensables à l'insertion des jeunes.

COLLÈGE

LYCÉE

CENTRE DE FORMATION



Les **collégiens**, dont les parents ont des ressources modestes peuvent bénéficier d'une bourse départementale d'enseignement secondaire. Budget 2019 : 500 000 €.



Dans le **domaine du sport**, des bourses sont ouvertes aux athlètes en pôle espoir. Budget 2019 : 28 000 €.



Le Département accompagne les jeunes en difficultés, dont ceux sortant de l'ASE. **De 18 à 21 ans**, ils bénéficient d'un accompagnement éducatif visant l'autonomie et l'insertion professionnelle. Le Contrat Jeune Majeur (CJM) peut s'assortir d'une aide financière. Budget 2019 : 450 000 €.



Le FAJ (Fonds d'Aide aux Jeunes) apporte un soutien particulier aux jeunes de **18 à moins de 25 ans**, en grande précarité, dans leur démarche d'insertion sociale et/ou professionnelle. Budget 2019 : 350 000 €.



Le Département a reconduit son dispositif de bourses de l'**enseignement supérieur** (450 000 € pour l'année scolaire 2018/2019), sous conditions de ressources.

LES SERVICES DU DÉPARTEMENT VOUS ACCOMPAGNENT



Services de proximité, les UTAS (Unités Territoriales d'Action Sociale) offrent un accueil inconditionnel à toute personne souhaitant s'informer sur ses droits ou en difficultés (administratives, sociales, financières, relationnelles...).

Les travailleurs sociaux sont à l'écoute des Axonais : des permanences sociales sont proposées dans les grands bourgs et dans les 7 UTAS. Des visites à domicile peuvent être organisées.

Les équipes Insertion accompagnent les bénéficiaires du RSA. Le parcours d'insertion s'appuie sur divers ateliers, actions ou chantiers d'insertion selon le projet professionnel et les problématiques de chacun.



Le Département finance des actions préventives de soutien à la parentalité (52 500 € en 2019) organisées par des associations accompagnant les parents en difficultés ou en séparation (médiation familiale).

AIISNE.com



Retrouvez les coordonnées des UTAS

RECHERCHE D'EMPLOI

VIE FAMILIALE



Le Département accompagne les bénéficiaires du RSA dans un parcours d'insertion. Cette allocation (103,4 M€ en 2019) est versée si le bénéficiaire respecte ses engagements.



Une aide pour les frais d'obsèques est mobilisable pour les personnes en grande précarité. Budget 2019 : 35 000 €.



En cas d'accidents de la vie, les foyers modestes peuvent solliciter le Département au titre du FDASE (Fonds Départemental d'Aide Sociale Exceptionnelle). Budget 2019 : 100 000 €. Un accompagnement est possible pour apprendre à gérer son budget autrement.

LEGENDE



Aides financières directement versées aux Axonais



Subventions aux structures apportant un service aux Axonais



Les fédérations d'éducation populaire départementales contribuent au dynamisme social et favorisent l'accès de tous à l'éducation et à la culture : cinéma itinérant ou en plein air, spectacles vivants, formations de responsables associatifs, sorties culturelles, accueil collectif d'enfants, pratiques artistiques, etc. Le Département leur apporte un soutien à hauteur de 238 405 € pour 2019.



Vecteurs de lien social, les clubs et associations sont ouverts aux Axonais de tout âge pour diverses pratiques artistiques, sportives et culturelles. Dans le domaine de la culture (théâtre, musique, danse, musées...), le Département alloue 1,4 M€ aux associations. Il soutient également la politique sportive en direction des Axonais, pour un total de 750 700 €.



Le Département soutient l'Office Public de l'Habitat de l'Aisne (OPH) pour la création, la réhabilitation et l'adaptation de logements sociaux, et la création de logements intermédiaires pour les personnes âgées. Budget 2019 : 1,31 M€.



Les points Info-Energie de l'ADEME (Agence De l'Environnement et de la Maîtrise de l'Énergie), portés par l'association SOLIHA, délivrent conseils et informations sur l'isolation, les énergies, les matériaux... Le Département participe à leur financement (61 000 € en 2019). Des permanences habitat et énergie sont proposées partout sur le territoire.

VIE ASSOCIATIVE



LOGEMENT




AISNE.com



Retrouvez la liste des permanences



Des aides exceptionnelles (accès au logement, impayés d'énergie, prévention des expulsions...) peuvent être accordées aux foyers modestes (budget 2019 : 500 000 €). Le FSL (Fonds de Solidarité pour le Logement) c'est aussi l'accompagnement à la gestion du budget.



Initié par le Département et l'Office Public de l'Habitat de l'Aisne (OPH), « Ma maison dans l'Aisne » permet aux familles (sous conditions de ressources) d'accéder pour la 1^{ère} fois à la propriété, en agissant directement sur le prix de vente des terrains viabilisés. Budget 2019 : 300 000 €.



Le Département propose aux foyers modestes une Subvention Départementale pour l'Amélioration Sanitaire de l'Habitat (SDASH) pour améliorer le confort de base des logements et soutenir l'activité des artisans. Budget 2019 : 130 000 €.



Le Programme d'Intérêt Général (PIG) départemental de lutte contre la précarité énergétique, l'habitat indigne et favorisant l'autonomie sera reconduit pour 3 ans (budget 2019 : 250 000 €). Des aides et avances remboursables sont accordées (sous conditions) aux propriétaires occupants ou bailleurs réalisant des travaux pour adapter les logements au vieillissement ou au handicap, lutte contre l'insalubrité et la précarité énergétique.


AISNE.com



Restez informés : ces aides seront mobilisables dès cet été.

LES SERVICES DU DÉPARTEMENT VOUS ACCOMPAGNENT

La MDPH (Maison Départementale des Personnes Handicapées) est un guichet unique ouvert **aux personnes en situation de handicap et leurs proches**. L'accueil physique y est assuré, ainsi que dans les relais contacts.

Il est désormais possible de faire vos **démarches en ligne** : depuis le 1^{er} mai un formulaire unique est disponible. L'objectif : demander aux usagers d'exprimer leurs besoins, dans tous domaines, afin de leur proposer l'ensemble des aides et dispositifs mobilisables. Plus épais, ce formulaire remplace toutes les demandes (carte de mobilité, PCH, aide à l'acquisition de matériel...). Attention : la dématérialisation permettra à terme d'être plus efficaces mais dans un premier temps les délais pourraient s'allonger.

Le Département encourage l'accueil familial qui favorise **le maintien à domicile des seniors ou adultes en situation de handicap** (moins de 60 ans). Agréés par le Département, les **accueillants familiaux** hébergent contre rémunération une ou plusieurs personnes qu'ils accompagnent au quotidien.



Les CLIC (Centres Locaux d'Information et de Coordination) **vous informent**, sur les aides mobilisables pour les seniors, les établissements d'accueil, les actions de prévention de la perte d'autonomie, les loisirs...

AISNE.com



Retrouvez les coordonnées des CLIC



Retrouvez la liste des relais contacts

HANDICAP



ACCUEIL FAMILIAL



PERTE D'AUTONOMIE



La PCH (Prestation de Compensation du Handicap) finance les frais spécifiques engagés pour **compenser la perte d'autonomie liée au handicap**, Budget 2019 : 13 M€. Les bénéficiaires de la PCH peuvent également demander une aide au titre du fonds de compensation (FDC) du handicap pour faire face aux frais restant à leur charge, au-delà de 1 000 €.



Lorsqu'un **senior en perte d'autonomie** partielle ou totale souhaite **vivre à domicile**, un plan d'aide APA est mis en œuvre, mobilisant des moyens humains (portage de repas, aide à domicile, soins), technologiques (téléalarme) et matériels (déplacement, hygiène).



L'APA (Allocation Personnalisée d'Autonomie) est accordée par le Département **aux plus de 60 ans en perte d'autonomie**, et calculée en fonction du niveau de dépendance. Budget 2019 : 58,6 M€. Elle est versée à domicile et en établissement.

LEGENDE



Aides financières directement versées aux Axonais



Subventions aux structures apportant un service aux Axonais



Les EHPAD (Etablissements d'Hébergement pour Personnes Agées Dépendantes) sont financés par le Conseil départemental et l'ARS (Agence Régionale de Santé). Au titre du dernier schéma départemental de l'autonomie, le Département a décidé de créer **228 places** en établissements **pour les personnes âgées** et **160 pour des personnes en situation de handicap** (dont 90 financées uniquement par le Département).



Le Département et ses partenaires, réunis en Conférence des financeurs de la prévention de la perte d'autonomie, lancent un appel à projets encourageant les **actions favorisant la prévention de la perte d'autonomie** : ateliers prévention, jeux de mémoire, activités physiques... Budget 2019 : 1,3 M€.

MAINTIEN A DOMICILE



ENTRÉE EN ÉTABLISSEMENT



ACTIVITÉS ET LOISIRS

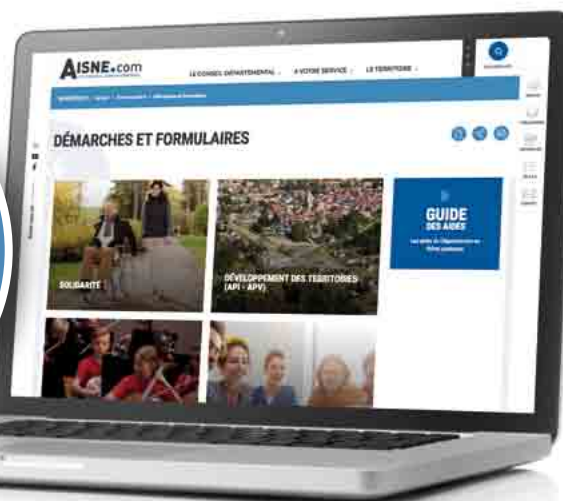


Le Département apporte une aide à l'investissement aux **seniors** dépendants vivant à domicile qui souhaitent **acheter du matériel spécifique**, un véhicule, ou adapter leur logement. Budget 2019 : 60 000 €.



Soumise à conditions de ressources, l'**aide sociale à l'hébergement** est destinée **aux plus de 60 ans** qui ne peuvent plus vivre à domicile et dont les ressources sont insuffisantes pour **couvrir les frais d'hébergement**. Les EHPAD (Etablissements d'Hébergement pour Personnes Agées Dépendantes) publics (et certains privés) sont éligibles.

Un guide des aides est accessible sur www.aisne.com : vous pourrez consulter le descriptif et les conditions d'attribution de chaque aide et faire une recherche par mots-clés, domaine, type de bénéficiaire.





Des efforts qui payent !

Le budget adopté le 18 mars dernier est une victoire pour les Axonais. Lorsque nous sommes arrivés aux commandes du Département en 2015, nous avons comme principal objectif de stopper le cycle du surendettement du Conseil départemental.

Après plusieurs années de travail, **2019 sera l'année où notre collectivité cessera de laisser croître sa dette ; une première depuis près de 20 ans !**

Nous devons poursuivre nos efforts de gestion pour pouvoir continuer à soutenir les actions locales, et notamment celles **des associations que nous remercions pour leur écoute responsable et leur engagement.**

Oui, nous assumons le choix de réduire nos dépenses de fonctionnement afin de continuer à agir pour la protection de l'enfance, pour accompagner les personnes âgées et celles en difficulté.

Ce choix nous permet aussi de continuer à investir pour l'avenir des Axonais. Modernisation du réseau routier, fibre optique, équipements publics de proximité ; notre majorité et le Président FRICOTEAUX répondent présents !



Freddy Grzeziczak
Président du groupe
Rassemblement pour
l'Aisne

03 23 24 60 12
fgrzeziczak@aisne.fr

Unis pour l'Aisne

N'en déplaise à nos détracteurs, le budget 2019 de notre collectivité est voté. **Responsable et unie, la majorité départementale et ses 23 conseillers ont relevé le défi** qu'ils s'étaient donné : présenter un budget équilibré, assumer les importantes dépenses liées aux compétences sociales obligatoires, et assurer **une véritable solidarité envers les citoyens, mais également en direction des associations puisqu'elles bénéficieront encore cette année du soutien financier du Conseil départemental.**

Notre attitude se veut constructive dans l'intérêt premier de notre collectivité et des habitants de l'Aisne, indépendamment des considérations personnelles ou partisans.

Dans le contexte contraint et difficile auquel nous sommes confrontés, l'action de la nouvelle majorité va dans le bon sens, en faveur des Axonais et des Axonaises.

Nos efforts ne sont pas vains, et nous pouvons le constater, les projets engagés par la majorité départementale portent déjà leurs fruits.



Georges Fourré
Président du groupe
Aisne Démocratie
Nouvelle

06 81 00 81 71
georgesfourre@orange.fr

SUR LE FOND RIEN N'A CHANGÉ !

Nous sortons de la session budgétaire 2019. Fondamentalement rien n'a changé. Le débat avec l'Etat sur les compensations financières liées aux dépenses de solidarité n'avance pas. Hormis quelques coups de pouce ponctuels aucune décision pérenne n'émerge. Combien de temps faudra-t-il attendre encore? C'est l'avenir des Conseils départementaux qui se joue sur cette question.

Alors, dans un cadre budgétaire très contraint on continue une politique austéritaire qui asphyxie l'Aisne. Toujours les mêmes recettes : compression du fonctionnement, baisse de l'investissement (53 millions d'euros, soit un niveau historiquement bas) et absence de projets...Une victime notable : les associations avec une baisse moyenne de 20%.

Au-delà d'une pure logique comptable, pas de vision, pas d'ambition. Sur le territoire la voix du Conseil départemental est... aphone. C'est morne plaine !



Jean-Luc Lanouilh
Président du groupe
Front de Gauche-
Europe Ecologie Les
Verts

03 23 38 16 84
lanouilh@wanadoo.fr

Un département sous la houlette du gouvernement

Le 18 mars le département a voté son budget 2019 et notre groupe s'est abstenu car nous estimons que celui-ci est un budget pour une collectivité sans ambition, sans vision et sans espoir. Nous avons proposé des amendements mais qui ont tous été rejetés par la majorité départementale.

Aucun domaine n'a été épargné (collège, sport, associations caritatives et culturelles, et la liste est longue...).

Une cure d'austérité attend les Axonais qui va dans la prolongation de la politique nationale et pourtant, nous élus du Département nous devrions être les boucliers et le rempart pour éviter les coups très durs programmés par le gouvernement.

Le budget 2019 du Département vient d'être dévoilé. Marque-t-il vraiment le renouveau annoncé par N. Fricoteaux ?

Plusieurs constats s'imposent :

- Sans les 6 M€ octroyés par le gouvernement, le budget n'aurait pas été bouclé.
- Malgré cette somme, le recul est important en matière d'investissement (- 8 M€). Exemple : - 4,3 M€ pour la voirie.
- Les charges sociales continuent de peser lourdement sur le budget et les indicateurs ne sont pas favorables : L'Aisne continue de perdre des emplois (-390 en 2018), 19% des ménages vivent sous le seuil de pauvreté contre 14,7% en France, 58% des actifs ont une formation inférieure au Bac (49% dans la Région). Seul des investissements importants pourraient inverser la donne en revitalisant les territoires. Nous n'en prenons pas le chemin.

Le gouvernement est le principal responsable de cette situation.

Le Département ne doit pas être son factotum mais combattre sa politique de déclin.

Le groupe RN se bat pour une nouvelle politique de la ruralité.



Fawaz Karimet

Président du groupe Socialiste et Gauche républicaine

03 23 24 60 94
fkarimet@aisne.fr



Franck Briffaut

Président du groupe Rassemblement National

06 65 86 47 02
fbriffaut@aisne.fr



CONTACTEZ VOS ÉLUS

RASSEMBLER POUR L' AISNE

Marie-Françoise Bertrand (Vervins), Colette Blériot (Saint-Quentin 1), Jean-Pierre Boniface (Saint-Quentin 1), Françoise Champenois (Soissons 1), Carole Deruy (Fère-en-Tardenois), Jocelyne Dogna (Saint-Quentin 3), Thomas Dubebout (Saint-Quentin 2), Nicolas Fricoteaux (Vervins), Pascale Gruny (Saint-Quentin 2), Freddy Grzeziczak (Saint-Quentin 3), Isabelle Ittelet (Marle), Isabelle Létrillart (Soissons 2), François Rampelberg (Fère-en-Tardenois), Philippe Timmerman (Guignicourt), Pascal Tordeux (Soissons 1), Frédéric Vanier (Soissons 2), Bernadette Vannobel (Guignicourt) et Pierre-Jean Verzelen (Marle)

i sweil@aisne.fr

AISNE DÉMOCRATIE NOUVELLE

Bruno Beauvois (Château-Thierry), Georges Fourré (Essômes-sur-Marne), Michèle Fuselier (Château-Thierry), Anne Maricot (Essômes-sur-Marne) et Michel Potelet (Ribemont)

i vpaquet@aisne.fr

FRONT DE GAUCHE - EUROPE ECOLOGIE LES VERTS

Michel Carreau (Tergnier), Brigitte Fournié-Turquin (Laon 2), Jean-Luc Lanouilh (Chauny), Fabienne Marchionni (Chauny), Monique Sebastijan (Bohain-en-Vermandois) et Caroline Varlet (Tergnier)

i mperini@aisne.fr

GROUPE SOCIALISTE ET GAUCHE RÉPUBLICAINE

Florence Bonnard Trevisan (Ribemont), Michel Collet (Bohain-en-Vermandois), Thierry Delerot (Laon 2), Fawaz Karimet (Laon 1) et Annie Tujek (Laon 1)

i btomasi@aisne.fr

RASSEMBLEMENT NATIONAL

Franck Briffaut (Villers-Cotterêts), Anne-Marie Fournier (Hirson), Noël Lecoultrre (Vic-sur-Aisne), Claude Mouflard (Hirson), Martine Pigoni (Villers-Cotterêts), Armand Pollet (Guise) et Marion Saillard (Guise)

i areyt@aisne.fr

INDÉPENDANT

Marie-Christine Gilliot (Vic-sur-Aisne)

i conseillers.departementaux.vic@gmail.com

Dimanches musicaux d'exception

Et aussi...



A l'heure américaine

Spectacles, manifestations sportives et culturelles, animeront le village de **Blérancourt** à l'occasion du Big Day 2019 pour célébrer la Fête nationale américaine et rendre hommage à l'action d'Anne Morgan. Marché d'artisans et de produits du terroir, rendez-vous des auteurs, campement scout, jeux, exposition... En famille ou entre amis, venez passer de bons moments ! « *Speak english* » non exigé !

Les 29 et 30 juin à Blérancourt
Gratuit
www.association-amivat.com

© 2016 Teatro del Bicentenario - Arturo Lavín González



Dimanche 2 juin à l'Abbaye de Saint-Michel
Tarifs : 49 € les 2 concerts
03 23 58 23 74 - www.festival-saint-michel.fr



Bienvenue... à la cave !

Vous partez à la découverte de la **Route Touristique du Champagne du sud de l'Aisne** ? En complément des nombreuses animations proposées par les vignerons, il est désormais possible de visiter un vignoble ou un site de production avec dégustation (et modération !), chaque dimanche et jour férié. Ce concept vous séduit ? Un simple coup de fil au viticulteur et le meilleur accueil vous sera réservé.

La liste des caves ouvertes est mise à jour chaque mois sur www.lesportesdelachampagne.com

© Champagne Fleury-Gille-CRT Picardie-Mathieu Farcy



Découvertes



Exposition



Lecture



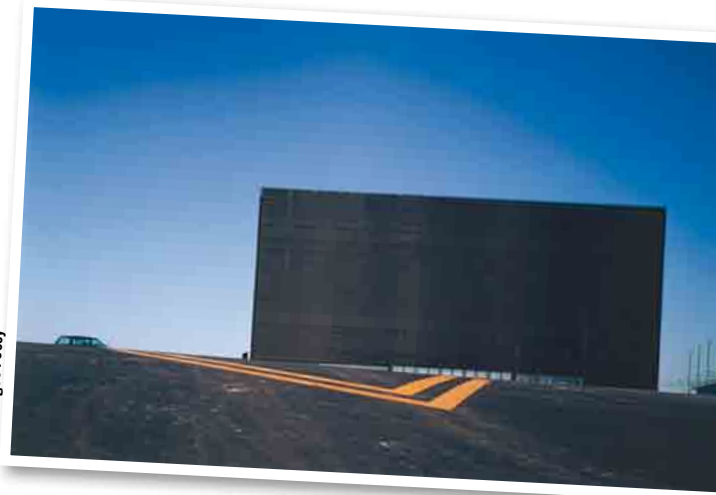
Musique

Georges Fessy s'expose



Venez découvrir une exposition de plus de 100 photographies, présentée au Familistère de Guise. Principalement connu pour ses prises de vues architecturales, Georges Fessy a, tout au long de son parcours de photographe, exploré une grande variété de sujets. Venu à de nombreuses reprises au Familistère, il y est à l'honneur cet été. A ne pas manquer !

© Georges Fessy



Du 13 avril au 13 octobre au Familistère de Guise
Accès compris dans le billet d'entrée
www.familistere.com - 03 23 61 35 36



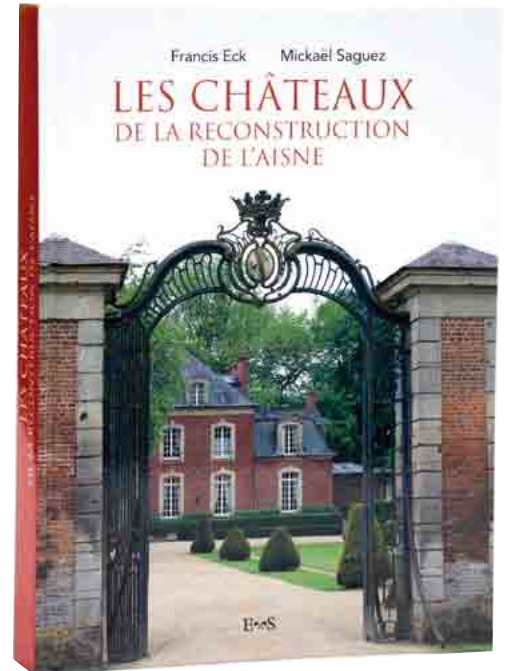
© TO INE

Reggae made in France

Forcément DUB INC n'est pas loin.... Et on ne s'y trompe pas ! Le groupe sera en concert à **Saint-Gobain** le 16 août pour la 15^e édition du Festival des Vers Solidaires. Devenu incontournable sur la scène du reggae ces dix dernières années, en France comme à l'étranger, DUB INC porte des paroles teintées d'humanité, de partage et d'ouverture sur des airs de reggae, dancehall, musique kabyle et world music. Dépaysement garanti ! Réservez vos places !

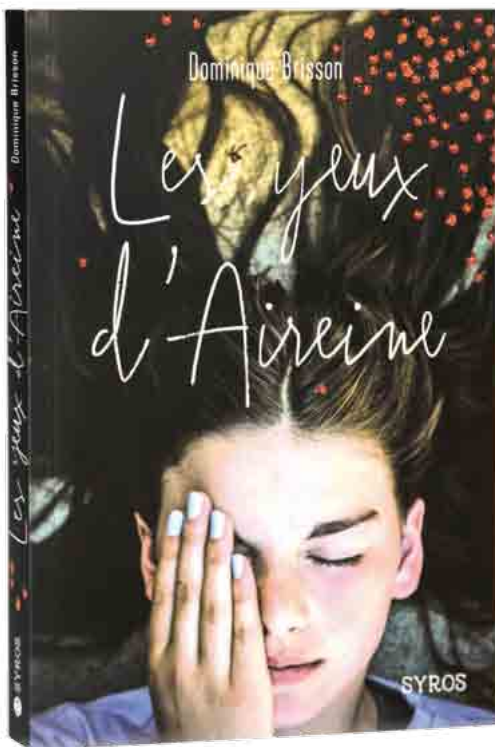
Le 16 août à 22h30 à Saint-Gobain


Tarifs : 20 € la journée - 30 € les 2 jours (16 et 17 août) - Gratuit dimanche 18 août
www.vers-solidaires.org



Sur les 250 châteaux que comptait le département de l'Aisne en 1914 seuls 70 ont été reconstruits au lendemain de la Première Guerre mondiale. De styles et de constructions différentes, ces bâtisses sont malheureusement méconnues. Richement illustré de photos d'hier et d'aujourd'hui, de documents d'époque, cet ouvrage de 320 pages nous ouvre les portes d'un patrimoine exceptionnel inaccessible au public. Un beau travail de recherche livré par Francis Eck et Mickaël Saguez.

Edité à compte d'auteur - 36 €



 Dans le monde d'Aireine, tout semble se détraquer. Les gens changent ou disparaissent, les repères vacillent, l'angoisse s'installe tandis que les frontières du réel s'estompent et que le danger se précise. Avec ce roman tourné vers l'adolescence, Dominique Brisson s'immerse subtilement dans le domaine du fantastique tout en préservant une approche sensible et introspective. Rigueur et cohérence de la narration, style fluide et rythme soutenu, un magnifique roman !

Editions Syros - 16,95 €

AISNE.com



Toutes les sorties de l'Aisne sur www.aisne.com

Chaque semaine des dizaines de sorties !



*Le réseau des Greeters (« hôtes ») est né à New York en 1992 et s'est étendu dans le monde entier. Cette appellation est aujourd'hui internationalement reconnue.

Un greet au naturel

Partez pour un « greet » : une balade en compagnie d'un habitant qui partage les richesses de son coin, en toute convivialité et bénévolement. Balade en ville, patrimoine local ou sortie nature... dans l'Aisne, une quarantaine de Greeters* vous proposent de sortir des sentiers battus. A Landouzy-la-Ville, Martine Boutillier vous fait découvrir son exploitation, ses vaches, les haies et mares si utiles à la préservation du bocage de Thiérache.

Réservez votre visite sur www.jaimelaisne.com/Greeters



Photos à Fère

Les 8 et 9 juin, **Fère-en-Tardenois** accueille la 2^e édition de son Festival international de la photo amateur (Fipa). Ce rendez-vous exceptionnel réunit une centaine de photographes venus de toute la France et de l'étranger. Plus de 500 photographies seront exposées dans la ville qui devient pour cette occasion une gigantesque galerie photo où des espaces parfois improbables, comme les arbres ou la chaussée, sont exploités.

Les 8 et 9 juin à Fère-en-Tardenois
06 13 20 08 16 - Facebook @lesamisduFIPA



Découvertes



Exposition



Lecture



Musique



Nature



Sport

Orphée restaurée



Seule toile du maître Sinibaldo Scorza visible en France « *Orphée charmant les animaux* » est une pièce maîtresse des collections du Musée Jeanne d'Aboville de **La Fère**. L'exposition « *Nouveau regard sur Orphée* » retrace les étapes des 4 années de restauration, notamment la spectaculaire transposition et le délicat travail de réintégration picturale réalisés par les restauratrices.

Cette œuvre de plus de 3 mètres de haut a été restaurée avec le soutien du Département de l'Aisne (11 375 €).

Jusqu'au 22 septembre au Musée Jeanne d'Aboville de La Fère
Entrée : 5€ (musée et exposition)
03 23 56 71 91 - <http://mjaboville-lafere.fr>



Duos tout terrain

Le circuit de la Comtesse à **Plomion** a été choisi par la Fédération internationale de Motocyclisme pour accueillir une épreuve du Championnat du monde de side-car cross. Les 1^{er} et 2 juin les pointures de la discipline s'affronteront dans des manches spectaculaires ! C'est la 9^e fois que le moto club de Marle et Voharies relève le défi d'organiser un mondial. Une belle récompense pour les bénévoles !

Les 1^{er} et 2 juin à Plomion, circuit « la Comtesse »
Tarifs : 20 €/ 17€ / 15 €
www.motocrossplomion.com



Voyage musical



Rendez-vous samedi 15 juin à **Charly-sur-Marne** pour le festival Musiques et scène avec une programmation cosmopolite : Jazz 4, quartet porté par la voix et la guitare du Mauricien Clifford Lisette (notre photo), le groupe El Beso de La Vida qui propose une musique savoureuse aux accents latinos tandis que les Marnais de Natchez feront vrombir les guitares pour un set aux accents sudistes. Un sympathique mélange de rythmes !

Le 15 juin à 19h30 à Charly-sur-Marne (Place de la Mairie)
03 23 82 00 26 – www.musiquesetscene.fr

Cet événement fait partie du programme ARMADA réunissant plusieurs manifestations musicales axonaises. Le principe : **1 place achetée = 1 place offerte** pour un autre concert. Profitez-en !

AISNE.com



Consultez le programme ARMADA

🎵 A la croisée des arts

Du 17 au 25 mai, le festival des Correspondances des arts de la ville de **Braine** revient pour une seconde édition sur le thème des « Chants d'amour ». Musique, poésie, peinture, sculpture... ce festival propose une variété d'expériences artistiques.

Samedi 25 mai, la Collégiale Saint-Yved accueillera « *Clara, Robert et Johannes, un trio amoureux* », un concert littéraire par 3 artistes de renommée internationale : Brigitte Fossey (récitante), Noé Inui (violon) et Vassilis Varvaresos (piano). Cette rencontre au sommet sera précédée d'une exposition de sculptures, peintures et gravures de Michel Aksent, René Botti, Ruta Jusionyte.

Samedi 25 mai dès 19h30 à Braine
Collégiale Saint-Yved
Tarifs : 15 /10 €
www.braine.fr

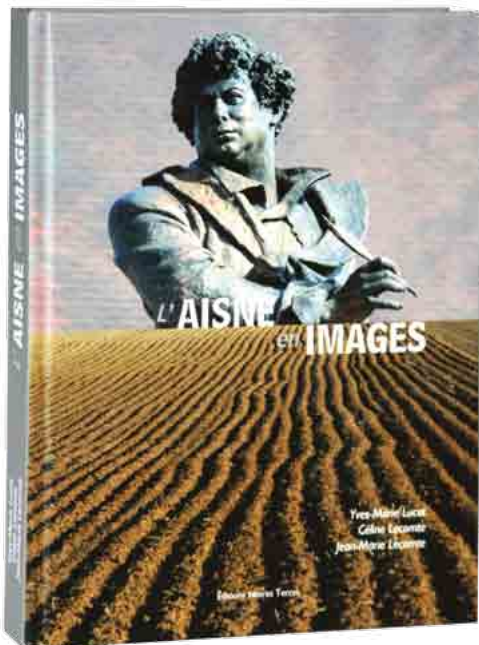


Un exode historique

Comment fuir la guerre avec meubles et bagages ? Le Musée de **Vassogne** présente « *Transports d'exode 1914-1920* », une exposition sur les moyens de transport utilisés par les réfugiés de 1914 ainsi qu'une rétrospective des objets de transport paysan du XVIII^e siècle aux années 30 : brouettes, charrettes, bâts d'âne...

Jusqu'au 31 décembre 2020 à Vassogne
Visites samedi et dimanche (et sur rendez-vous)
03 23 25 97 02
www.outilsvassogne.fr





Et aussi...

Bonsoir mesdames !

Préparez votre lampe de poche ! Le 30 août, Géodomia, le Conservatoire d'espaces naturels de Picardie et le Club du Vieux Manoir organisent une balade nocturne à la découverte des chauves-souris au Château fort de Guise. Diaporama et sortie dans l'enceinte du château vous mèneront à la rencontre de ces belles dames...

Le 30 août à 20h au Château fort de Guise
Sur inscription (30 personnes max.)
03 23 80 32 20 - www.geodomia.com



L'Aisne est une terre d'histoire moult fois envahie, dessinée et marquée par les grands seigneurs et les guerres... « *L'Aisne en images* » vous propose un voyage richement illustré à la découverte des 5 territoires axonais et de leurs particularités. Du nord au sud, de l'est à l'ouest, découvrez ses paysages variés, ses architectures diversifiées, son histoire mouvementée... Un joli voyage guidé par Yves-Marie Lucot, Céline Lecomte et Jean-Marie Lecomte.

Editions Noires Terres - 25 €



Incontournable forteresse

L'Aisne compte un seul village labellisé « Les plus beaux villages de France »[®] : **Parfondeval** ! Et si vous le découvriez cet été ? Des visites guidées de l'église fortifiée sont proposées par l'association « Les Amis de Parfondeval et de ses environs », en juillet et août (samedi et dimanche de 15h30 à 17h30). Le 20 juillet, un concert y sera donné à 21h, contre une participation volontaire. A l'affiche : « *Dialogue à l'obscurité* » par l'ensemble Belicha (musique instrumentale et vocale du XIV^e siècle).

Concert le 20 juillet à 21h
Réservations au 03 23 97 77 71
Visites guidées : samedis et dimanches de juillet et août de 15h30 à 17h30 (sans inscription)

Voyage au fil du jazz



Etoile montante du jazz vocal, Tricia Evy est l'une des figures de proue du jazz caribéen. Accompagnée de David Fackeur au piano et de Thierry Fanfant à la contrebasse, elle nous propose un voyage rythmé, du swing à la biguine, en passant par la bossa-nova. Embarquement avec Trica Evy Trio le 31 mai, à **Vailly-sur-Aisne**, dans le cadre du Jazz'titudes. Prenez vos places !

Le 31 mai à 20h30 à Vailly-sur-Aisne
Salle culturelle - Place Bouvines
Tarifs : 8 € (réduit 4 €)
03 23 40 24 40 - www.jazztitudes.org



« Eh bien ! Dansez maintenant. »



Jean de La Fontaine, le célèbre poète, tout le monde connaît ! Mais savez-vous qu'une grande fête en son nom est organisée chaque année, au mois de juin, par la ville de **Château-Thierry** ? Venez en famille profiter des ateliers et spectacles pour enfants, participer à la retraite aux flambeaux avant de vous déhancher sur la piste de la grande soirée dansante du samedi 22. Sous le thème de « La rencontre des arts », voici un week-end festif et convivial en perspective !

Du 21 au 23 juin à Château-Thierry
03 23 84 87 06 - www.chateau-thierry.fr



Et aussi...

Ça swing en Thiérache

Pour clore sa 16^e semaine musicale, l'association Tact propose une soirée avec Mr Phil and the V Eight à **Dolignon** le 10 juin. Ce groupe originaire de Liège, spécialisé dans le rockabilly des années 50/60, enflammera la soirée au son de la contrebasse, de la guitare électrique et de la batterie ! Comme à la grande époque des cheveux gominés, des blousons de cuir noirs et des chemisettes bowling !

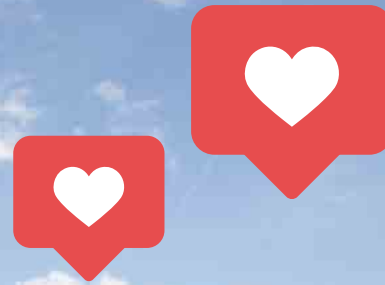
Le 10 juin à 17h, place de Dolignon
Entrée gratuite
03 23 98 50 39 / tactassociation@gmail.com

Passion nature

Originaire de Guignicourt, Denis Boys est un passionné de nature et de photographie. Cet infatigable baroudeur de nos campagnes est un chasseur d'images aguerri. Découvrez la richesse de la faune axonaise, magnifiée par l'œil de l'artiste, à travers l'exposition organisée jusqu'au 29 juin à Géodomia (**Merlieux-et-Fouquerolles**). Venez échanger avec le photographe animalier lors du vernissage le 10 mai à 18h30. Une occasion à ne pas rater !

Jusqu'au 29 juin à Géodomia (Merlieux-et-Fouquerolles)
Entrée gratuite
03 23 80 32 20 - www.geodomia.com

Instagram



**A TRAVERS VOTRE OBJECTIF,
SUBLIMEZ LE PATRIMOINE DE L' AISNE !**

FAITES-NOUS DÉCOUVRIR LES TRÉSORS DE L' AISNE :
un monument peu connu, un site surprenant,
sublimé par la lumière ou par votre talent !



**Publiez vos plus belles photos
avant le 1^{er} juillet**

avec le #departementdelaisne

Les 3 plus beaux clichés paraîtront dans AISNE'mag
en septembre, à l'occasion des Journées du patrimoine.



SURPRENEZ-NOUS !

NOUVEAU!



Centre d'Accueil du Visiteur

 CHEMIN DES DAMES ■ CAVERNE DU DRAGON



**TABLE NUMÉRIQUE | SALLE MÉMOIRE | FRISE HISTORIQUE
LIBRAIRIE SPÉCIALISÉE | BOUTIQUE PANORAMIQUE | BILLETTERIE CENTRALE**



03 23 25 14 18
www.chemindesdames.fr



Fonds Européen agricole pour le développement rural : l'Europe investit dans les zones rurales

